

74

سبقت‌ها

سند **مطابقت** سوالات زیست شناسی کنکور تجربی **97**

با

دوره آمادگی آنلاین رایگان در کانال **خانه ی زیست**

با تدریس

شایان علی بیگلی سعیدی

لطفا جهت شرکت در دوره آمادگی زیست شناسی **98** و دریافت اطلاعات بیشتر
به کانال **تلگرامی** زیر مراجعه کنید.

@khaneyezist

۱۵۶- در اطراف معده نوعی جانور گیاهخوار - تعدادی ^۲ وجود دارد که به درون معده او داخل میشوند و جانور گداز است.

۳٪ فروریپ - جمع بندگی مگسها + پارتا جلاور

۱- پاهای جنوس آن، به همراه طولی شکم از پاهای عقبی خارجند.

۲- استخوانی تشکیل از دو نوع ترکیب آبی دارد که از کداهای درین معافیت می کند.

۳- جایگاهی برای گوشت سبزی میوه غذای دارد که فاقد توانایی جذب مواد غذایی است.

۴- چون از طریق مگس در جدار قلب، اسهال به سوی سو و سایر بخش های بدن رانده می شود.

۱۵۷- به منظور معیول گداز دو بخش مغز کوسفتند به یکدیگر نزدیک ترند. **۷ تیره - # اختلال ۱۷ (جایگاه در آلوزفری)**

۱- رابط سه گوش و بخش سه

۲- هیپوتالاموس و سحرای سلولوس

۳- رابط سه گانه و مغز قشری

۴- ترکیبی های چهار گانه و آن فر

۱۵۸- گداز، علامت نوعی بیماری است که با مصروف گشایی و اشتیاق آن درمان می شود. **۲۸ فروریپ - مراد در وید وید**

۱- عدم تمایل فرد به مصروف آب

۲- کاهش فعالیت سلول های مولد قشری

۳- سوزش معده پس از خوردن غذای کهنه و گداز

۴- کاهش فعالیت بخش قشری از گداز

مالاریا + RBC

۷ تیره - # جدول صفه اول فصل سفر

زیست 1 +

خزده # 1st_aid

۱۸ اریپیت - خزده

مطرحه با طبقه عنوان ^۱ پدید

شرف ^۲ پدید ^۳ صفه آخر

گداز عبارتند، با توجه به نظام و وضعیت رایج امروز، درست است.

۱- ترکیب بر جدار شکم، به سینه C. 2005. معنی دارد.

۲- جریس بر خلاف معده، در ساجه سینه در قرار دارد.

۳- معده همیشه در کوبیده، در روده شناخته شده قرار دارد.

۴- سنگ هیلند جریس، در روده گوسفند قرار دارد.

گداز گداز، عبارتند و بر او به طور مناسب کامل می کند.

نوعی از ترکیبات تنظیم کننده رشد گیاهی که می کند، باعث می شود.

۱- فرمدهای زیست که به محل آبیسی حیوانه را گشودن - سنگین شده؟ سوال های دسته ای

۲- عدل آب و بر گداز، جریس حسی تنظیم - جفتی داده ها و جویبه

۳- نسج سلولی را جریس - کاهش قدرت تکثیر می شود.

۴- جوانمندی داده ها، جنگجوی - تولید میوه های بدون ناله

۱۶۱ X- گداز عبارتند، درباره ترکیبات آبی بیرونی دار موجود در شیره پرونده یک گیاه بیان دارند. با درست است.

۱- می تولید به روش آبیسی از گداز سلولی میوه حاصلند.

۲- سرفتن سلول - جریس بوده و در جهت مختلف جریس می تواند.

۳- به کمک سلول های حسنه دار و بی حسنه به سمت محل مصروف حرکت می کند.

۴- تولید رها سنگ است بعد از تکثیر نوعی باکتری در فرسوسم کننده میوه - گرفته باشد.

۱۶۲ X- گداز عبارتند، در ارتباط با جانوران میوه دار صحیح است.

۱- اجزای معده، در روده های سراسری هر گونه سنگ می دهد.

۲- اجزای معده، قشری را می گویند که علاوه بر معده های هر گونه است.

۳- اجزای جنسی، میوه را یک رده صفت حسنه گو در نوزاد هر گونه می شود.

۴- اجزای جنسی از قوامی است که سوز هم فرد را در اجزای جزئی پس از معده می کند.

۱۶۳- چند مورد ویژگی مشترک همه گونه های شیمیایی است که در اندام های جنسی انسان موجودند و بزرگ مرده غذا می تولید.

۳٪ فروریپ - خزده + ویس فصل اول

صفه 4

الف - جزو سلول های غیر جنسی محسوب می شوند.

ب - در وادی دارند که با تابع پیرامون خود در تماس است.

ج - آگنوس دارند که با پورون های دیگر، سنتز تشکیل می دهد.

د - کانال های در جدار دارند که به بعضی بون ها اجازه عبور می دهند.

۱- ۱- ۲- ۲- ۳- ۳-

۱۶۴- گداز عبارتند، درباره غشیه سه سوزاری انسان صادق است.

۱- در جدار آن، به طور مستمر در سینه سلول با یکدیگر حسنه دار.

۲- به دلیل هر نوع تماس، سلول آن گونه و قشر آن فرایس می دهد.

۳- توسط رده سلولی سوز میوه به سلول پس از معده دارد.

۴- قشری نوزاد آن، در جدار به سوز است که اجزای اجزای می گوید.

۱۰ اریپیت - خزده + ویس حیات

دو صفه آخر

گشایی ۲ و ۳

۱۶۵- کدام عبارت، دربارهٔ آغارهایی صادق است که بنا به عقیدهٔ بعضی از زیست‌شناسان، باید در فرسائوری کاملاً جداگانه‌ای قرار گیرند؟

۲۸ فروری - ۱۶۵

۲۸ فروری - ۱۶۵

۲۸ فروری - ۱۶۵

مشخص می‌کند

شده است!

شده است!

شده است!

شده است!

شده است!

شده است!

شده است!

شده است!

شده است!

شده است!

شده است!

شده است!

شده است!

شده است!

شده است!

شده است!

شده است!

شده است!

شده است!

شده است!

شده است!

شده است!

شده است!

شده است!

شده است!

شده است!

شده است!

شده است!

شده است!

شده است!

شده است!

شده است!

شده است!

شده است!

شده است!

۱۰۰٪
صورت‌های
تبدیل‌شده

تبدیل

۲۸ فروری - ۱۶۵
درست است

(بزرگ)

۱۶۹- کدام عبارت، دربارهٔ همهٔ انگل‌هایی درست است که نسبت به انگل‌های دیگر تخصصی‌تر عمل می‌کند و آب‌وهوای متنوع روپوشی‌کننده دارند؟

۱۹ فروری - ۱۶۹

۱۹ فروری - ۱۶۹

۱۹ فروری - ۱۶۹

۱۹ فروری - ۱۶۹

۱۹ فروری - ۱۶۹

۱۹ فروری - ۱۶۹

۱۹ فروری - ۱۶۹

۱۹ فروری - ۱۶۹

۱۹ فروری - ۱۶۹

۱۹ فروری - ۱۶۹

۱۹ فروری - ۱۶۹

۱۹ فروری - ۱۶۹

۱۹ فروری - ۱۶۹

۱۹ فروری - ۱۶۹

۱۹ فروری - ۱۶۹

۱۹ فروری - ۱۶۹

۱۹ فروری - ۱۶۹

۱۹ فروری - ۱۶۹

۱۹ فروری - ۱۶۹

۲۹ فروری - ۱۷۱

۲۹ فروری - ۱۷۱

۲۹ فروری - ۱۷۱

۲۹ فروری - ۱۷۱

۲۹ فروری - ۱۷۱

۲۹ فروری - ۱۷۱

۲۹ فروری - ۱۷۱

۲۹ فروری - ۱۷۱

۲۹ فروری - ۱۷۱

۲۹ فروری - ۱۷۱

۲۹ فروری - ۱۷۱

۲۹ فروری - ۱۷۱

۲۹ فروری - ۱۷۱

تبدیل

در مطلب
کودت کم اهمیت
نیست

۱۰٪ از حالت و معنی

۱۰٪ از معنی

۱۰٪ از معنی

۱۰٪ از معنی

- 173- کدام عبارت، در مورد پاسخ گیاهان C₃ به آب و هوای گرم و خشک درست است؟
 1) همانند گیاهان C₄، در بین خروج مولکول دو کربسی از کربوبلاست، CO₂ آزاد می‌کند.
 2) برخلاف گیاهان CAM، دی‌کربن‌گرس جو را به صورت اسیدهای آلی نسبت می‌سازند.
 3) همانند گیاهان CAM، با اضافه کردن CO₂ به ترکیب سه کربسی، ترکیبی نابینا می‌سازند.
 4) برخلاف گیاهان C₄، آیزیم سنتت‌کننده دی‌کربن‌گرس آن‌ها، به میزان زیاد فعالیت کاتولیک را انجام می‌دهد.
 کدام عبارت، نادرست است؟

- 174-
 1) ریش زن در جمع‌های مختلف، با هیورت غیرتکسی دارد.
 2) نارنج زن می‌تواند یک کربن و بزرگی‌های متبرک دو جمعیت شود.
 3) نارنج زن همانند حیض، با عبور در عاده رتیک اطراف، تنوع جمعیت را افزایش می‌دهد.
 4) ریش زن برخلاف ذرون آسری، فراوانی آن‌ها را در حراته زنی یک جمعیت غیر می‌دهد.
 175-
 1) الگوی نمایی رشد برخلاف الگوی رشد لگسنتیک چه مشخصات دارد؟
 2) منابع غذایی را محدودتر می‌کند.
 3) به رقابت شدید بین افراد توجه دارد.
 4) پارامتر گنجایش محیط را در نظر می‌گیرد.
 176-
 1) در پی هر بار تقسیم مجدد، تولد می‌شود.
 2) نسبت به هر نوع تغییر دمایی حساس است.
 3) نیکل فسیلی آن تحت تأثیر پروتئاز غیر می‌کند.
 4) در سلول‌های - سطح ۲۰ میکرومتر مربع یافت می‌شود.
 177-
 1) با توجه به آمیزش زبر در مگس سوکه

21 خورده‌بین - جزوه گوارش و بین

#19 - acid +

بالی کوناه و چشم حنلی × بال بلند و چشم گرد P:
 ♀ ♂

$\frac{1}{4}$ بال بلند و چشم لوبسای شکل × $\frac{1}{4}$ بال بلند و چشم حنلی P₁:
 چه نسبتی از مگس‌های نسل P₂ زبونی‌مینی متفاوت با افراد P دارند؟ (مگس سوکه بر. ۸۸ و مگس سوکه ماده، ۸۸)

$\frac{7}{8}$ ۱۱ $\frac{1}{8}$ ۱۲ $\frac{3}{4}$ ۱۳ $\frac{1}{2}$ ۱۴

۷۷ - # و تالیف در داخل رسکودن

چینی

- 178- کدام گزینه، عبارت زیر را به‌طور مناسب کامل می‌کند؟
 «به‌طور معمول در یک فرد جوان، هنگام عمل جابجایی...»
 1) بولت پروتسرون از جسم زرد آغاز می‌شود.
 2) سلول‌های دروس با سلول‌های سار سلول‌ها هم‌ساز گردیده‌اند.
 3) روغن به واسطه استروئید از تولد غده‌ی خون دراز به سرعت رسد می‌کند.
 4) برده‌های مختلط‌کننده و معدیه‌کننده روغن به سرعت رسد می‌کند.
 179-
 1) چند مورد، در ارتباط با همه سلول‌های بیگانه یک فرد سالم درست است که توانایی هیدروکسی‌کلسکوزن را دارند؟
 الف - گلوکز را فقط از طریق رگ‌های پر اکسیژن می‌گیرند.
 ب - تحت تأثیر گلوکوکورن - گلوکز را به داخل خون وارد می‌کنند.
 ج - در نخستین مرحله از سنتس سلولی، ATP را در سطح پیش ماده می‌سازند.
 د - در طی سنتس سلولی، الکترون‌های NADH را در نهایت به نوعی پذیرنده آلی منتقل می‌نمایند.
 1 (۱) 2 (۲) 3 (۳) 4 (۴)

- 180-
 1) کدام عبارت، در مورد رفتارشناسان درست است؟
 1) از نظر پاسخ به پرسش‌های مربوط به تکامل یک رفتار نتوان هستند.
 2) در مواردی که قیود و درک انتخاب طبیعی در پاسخ به پرسش‌های جزئی کمک می‌کند.
 3) در بروز شکل‌های هر رفتار، همواره سهم بخش زنی و بخش نادرگویی را برآورد می‌نمایند.
 4) معضلت، رفتارهای متوجه جانوران فقط به هدف موفقیت در حفظ نژاد آن‌ها انجام می‌گیرد.

۱۸۱ - سلول‌های بدن انسان، از نوعی ترکیب شیمیایی برای ساختن استروژن استفاده می‌کنند کدام عبارت، درباره این

۳ اردیبهشت - #1st-aid

نوع کنید
به خایک لولش
😊

ترکیب غیر هورمونی صحیح است
۱) سها ترکیب دیگری غیر است
۲) فقط با بخش‌های استروژن قضا در تماس است
۳) در شرایط غیر معمول می‌تواند باعث افزایش میزان رنگی خون شود
۴) دیواره‌های بگوشی آن با پیوندهای کووالانسی به یکدیگر متصل شده‌اند

یکی از لایه‌های گره چشم انسان در جلو به بخشی شفاف تبدیل می‌شود کدام عبارت، درباره این لایه نا درست است؟

۱) محوی اپتیمی از رسته‌های پروتئینی است
۲) با عنبلیله هم‌رنگی جسم شفاف دارد
۳) سراسر بخش قطبی گره چشم را می‌پوشاند
۴) رنگ آن به رنگ عنبلیله شباهت زیادی دارد

۳۰ آوریل
روز هورمون است

۱۸۲ - هر هانی که متعلق به سومین حلقه کل رنگ است، چه مشخصه‌ای دارد؟

۱) توسط سلول‌های لایه معدنی احاطه شده است
۲) پس از جدا شدن از استروژن مانع، به گامیبهت تبدیل می‌شود
۳) پس از دو بار تقسیم منفره، دارای شواره جراحی و جراحی می‌گردد
۴) از تقسیم منفره یکی از سلول‌های بازگشته حورس ناموجود آمده است

۸ اردیبهشت - جمع‌کنندگی گیاه

انساندانتان (همراه با وین)

۱۸۳ - اطلاعات جمع‌آوری شده توسط پژوهشگران نشان داد که _____ حدوداً مربوط به هزار میلیون سال قبل از

۹ اردیبهشت - آچار دندانپزشکی

صفحه ۴

۱) فورس آون برده‌دار - چهارمین انفراس گروهی
۲) دندانپزشکی برین سنگواره - شروع فنوسنر سنو باگترین ها
۳) دندانپزشکی برین سنگواره - بخش انفراس گروهی
۴) فورس نخسین حنفران نوسولی - دندانپزشکی هم‌ده‌دار در حنفری

۱۸۵ - کدام عبارت، درباره هر باله‌ای درست است که در تقسیم جهت حرکت یک ماهی استخوانی نقش دارد؟

۱) گسوز مورد نیاز سلول‌های خود را از استخوانه سر حرکت می‌دهد
۲) گاز حاصل از نفس سلول‌های خود را ابتدا به بخش ویژه نفسی وارد می‌کند
۳) در سطحی از بدن قرار دارد که به قلب نزدیکتر است
۴) در تقسیم جهت حرکت ماهی بی‌تأثیر است

۱۰ اردیبهشت - جزوه کجولت

صفحه ۴

۱۸۶ - چند مورد، درباره همه مورگ‌هایی که از روده انسان خارج می‌شوند، صحیح است؟

الف - محتویات خود را به سمت قلب هدایت می‌کنند
ب - ۹۰٪ از حجم مانع میان بافتی را دریافت کرده‌اند
ج - از ترسوست‌های پیر هنگام عبور از آن‌ها، آسیب می‌بینند
د - سطح خارجی آن‌ها با لایه‌ای از پلی‌ساکاریدها پوشیده شده است

۱) ۱ ۲) ۲ ۳) ۳ ۴) ۴

۱۸۷ - در انسان، لئوسیت‌های **۱۵** موجود در طحال، وقتی برای تشخیص‌ها با یک آنسوزن ویژه مواجه می‌گردند، پس از رشد، تقسیم و

تغییر شکل، تعدادی سلول را به وجود می‌آورند. ویژگی مشترک همه این سلول‌های حاصل از تقسیم، کدام است؟

۱) هسته‌ای دارند که کاملاً در بخش مرکزی سلول قرار گرفته است
۲) سبزه‌های تولید می‌شوند که می‌توانند مستقیماً به آنسوزن‌ها متصل گردند
۳) پروتئین‌های را می‌سازند که می‌توانند به غشوسیت‌ها یا مایه‌های متصل‌بند
۴) در سبب مولکول‌های ایجاد می‌کنند که به‌طور آزاد در خون، لنف و بافت بافت می‌شوند

۷ تیر - # ویزگی‌ها و عملکرد

سلول‌ها و فضای

۱۸۸ - در انسان، به هنگام اتصال هورمون گلوکاکون به گیرنده ویژه خود، نوعی ساختار به این گیرنده متصل می‌شود. کدام

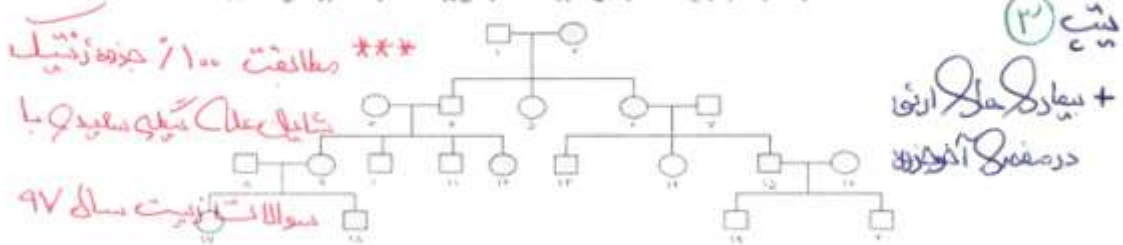
عبارت درباره این ساختار صادق نیست؟

۱) شکل مولکولی هورمون را تغییر می‌دهد
۲) به سطح سبوسیت‌های گیرنده متصل می‌ماند
۳) در تولید سبوسیت‌های متصل‌بند نقش مهمی دارد
۴) پس از جدا شدن از گیرنده، به استخوان‌ها متصل می‌شود

۱۸۹ - کدام عبارت، درباره رفتار نقش بدنی درست است؟

۱) همانند رفتار جان مستند، جند نامرنگ محرک سانه شروع می‌شود
۲) همانند رفتار سوطی بخش مغز، بدون استفاده از آنسوزن و حتماً نور می‌کند
۳) در حلال شدن در نوع مایه‌گری، در جزوه مشخصی از رنگی یک جانور رخ می‌دهد
۴) برخلاف رفتار سوطی شدن کلاسک، مخصوص به‌هوکس اطلاعاتی و مایه‌گری است.

190- دودمانه زیر مربوط به نوعی بیماری است که ... اگر فرد شماره ... با فردی که از نظر این صفت همانند خود دارد ازدواج کند، در این صورت انتظار می رود 75 درصد فرزندان سالم باشند.



*** مطابقت 100٪ جزوه ژنتیک
 خانم علی میگوید با
 سوال است ژنتیک سال 97

شماره 3
 + بیمار خانم ازین
 درصفت آنکوروز

- 191- چون فرد در موقع تولد، معده سی گرد - 19 - قنوسی
- 192- گلوله های فرور فرد به شکل دایره در می آید - 13 - زونوسی
- 193- در فرد مسن، رنگی های سبز سفید تولد نمی شود - 11 - زونوسی
- 194- بخش سینه آن در سنین سی - مجاری سالیکی بروز می کند - 17 - قنوسی
- 195- چند مورد، درباره رویان تازه تشکیل شده دانه گاج، صحیح است
 الف - شدیداً به انعام تبادل گازی با محیط می پردازد
 ب - تحت تأثیر عوامل درونی، حرکت فعال خود را آغاز می کند
 ج - نیاز غذایی خود را به مقدار زیاد از آندوسپیره تأمین می کند
 د - از سدمات مکانیکی و عوامل نامساعد محیطی اجتناب می شود

18 اردیبهشت - جمع بندگی میامی
 (بازدینک + و منابع دستدانه)
 موارد الف/ج/د



- 192- با توجه به شکل ربر، کدام عبارت در ارتباط با رزیدی ربر را قبول درست بیان شده است
- 193- کدام عبارت، صحیح است
- 194- اگر جلد از دو رگه زانیا باشد، حقایق جوش زنده های آن جنسی است
- 195- اگر جلد از دو رگه بزرگ باشد، جدا شدن حرارتی دو گونه وگه آن جنسی است
- 196- اگر جلد از دو رگه بزرگ باشد، گونه بدون طول عمر آن است به والدین جنسی است
- 197- اگر جلد حاصل از دو رگه رست باشد، اشغال ماده زندگی آن به سن بعد جنسی است
- 198- کدام عبارت، درباره بیرونی ترین سلول های استوانه مرکزی ریشه لوبیا، نادرست است
- 199- اگر حرکت آب و املاح در مسیر پروپلاسمی جلوگیری می کنند
- 200- در مجاری سلول های قصبه که به صلیبترین بخش رسد معنی دارند
- 201- به آوندهای جوی باریک است - به فیلوئومین آوندهای جوی نزدیک است
- 202- تا صرف انرژی، نواحی مختلف تر است را به داخل آوندهای جوی وارد می کند

194- اشاره به گلیکولیز
 195- اشاره به گلیکولیز
 196- اشاره به گلیکولیز
 197- اشاره به گلیکولیز
 198- اشاره به گلیکولیز
 199- اشاره به گلیکولیز
 200- اشاره به گلیکولیز
 201- اشاره به گلیکولیز
 202- اشاره به گلیکولیز

گزینه اول

- 203- با نفوذ جوش، سلول های جنسی را می سازد که سلول تولیدکننده است
- 204- در مجاری سلول های فرور دارند که توسط هورمون جنسی مردانه را می بیند دارند
- 205- در یکی از گام های مرحله اول نفس منولی، از دو نوع گومپه الکتریکی استفاده می کنند
- 206- در مرحله دوم نفس منولی، با افزودن فسفات به نوعی مولکول، انرژی را ذخیره می کنند
- 207- کدام گزینه، عبارت ربر را به طور مناسب کامل می کند
- 208- نوعی فرج که برای ... مورد استفاده قرار می گیرد، به فراوانی، خاک های ... تشکیل می دهد
- 209- تخمیر مس سولفا - جنسی را فرور گینه - ساخار و بره ای
- 210- تولید می کنند - غیر جنسی را در نوک تخمینه های تخمیر یافته
- 211- تولید نان - غیر جنسی را درون تخمینه های به هم بافته عجایی می کنند
- 212- نوعی دانه به بعضی سبزه ها - جنسی را در ساخار تولید می کنند

۱۹۷- به منظور معمول در یک فرد جوان، چند مورد دربارهٔ سلول های حاصل از اوست اولیه که از نخمدان آزاد می شوند به تدریج از بین می روند، صحیح است؟
 الف - زن های مسئول تعیین جنسیت را دارند.
 ب - فقط تک عامل مربوطه به هر صفت را دریافت کرده اند.
 ج - هر گروه موروثی همنه آن ها، از دو منبع همانند تشکیل شده است.
 د - در تشکیل آن ها، فقط هورمون های هیپوفیزی و هیپوآلانوسی نقش داشته است.

۱۹۸- با توجه به چرخه زندگی پلاسمید، یوم مولد مالاریا، اندکی پس از کدام اتفاق، مواد سنی پلاسمای خون افراد بوده افزایش می یابد؟
 ۱- نمو گامتوسیتها از بعضی پروتوسیتها
 ۲- مداس گامتوسیتها در داخل سلول های خون
 ۳- ورود اسپوروسیتها همراه با نری شده به خون فرد
 ۴- تقسیم سریع پروتوسیتها در داخل بعضی سلول های خون

۱۹۹- کدام عبارت، در ارتباط با عفایت دارویی نادرست است؟
 ۱- در اغلب موارد، تنها تعداد محدودی از ژن های یک جاندار قادر به بقا و زنده ای هستند
 ۲- افراد دارای صفت مطلوبه، به تدریج ویژگی های جمعیت خود را معبر می دهند
 ۳- هر گونه، پس از گذشت یک دوره مدانی، دیگران جمعیت معبر می شود
 ۴- فرزندان همواره حد واسطه صفت والدین خود را بیان می کنند

۲۰۰- الف - تحت تاثیر عوامل هورمونی تولید گوارش تولید شده اند.
 ب - فقط توسط سلول های اصلی غده معده ساخته شده اند.
 ج - به کمک اسید کلریدریک، به صورت فعال در آمده اند.
 د - توسط واکنش های سنتز آمده می به وجود آمده اند.

۲۰۱- کدام گزینه، عبارت زیر را به طور مناسب کامل می کند؟
 جاندارانی تک سلولی که از طریق تولید استون و یوانول، در سنتز بسیاری از ترکیبات مهم شیمیایی نقش موثری دارند، متعلق به فرمانرویی هستند که همهٔ اعضای این فرمانروا، به طور معمول _____
 ۱- ساختارهای رسته ای بوجود می آورند
 ۲- می توانند ماده رنگ خود را متغیله کنند
 ۳- ساختارهای تولیدکننده سنگ می دهند
 ۴- می توانند تا اواسط دوره جنسی باکتر شوند

۲۰۲- کدام گزینه، عبارت زیر را به طور مناسب کامل می کند؟
 در چرخه زندگی گلامیدوموناس، هر سلولی که توانایی _____ را دارد، به طور مستقیم از _____ به وجود آمده است.
 ۱- کولمبوس - رنوسپور
 ۲- اتحاد سوز - اسپورولنت ترسولنی
 ۳- به نام تعدادی از وی هوروسید - سلولی شامپندی
 ۴- اتحاد سوز - اسپورولنت ترسولنی

۲۰۳- کدام عبارت، دربارهٔ فردی که علامه بیماری ایدز را نشان می دهد، نادرست است؟
 ۱- در سلول های پرولفسها و زن های ویروس، با آرتس مخصوصی در شمار یکدیگر قرار می گیرند
 ۲- نوع خاصی از ایدوسیت های T₄ به کمتر از ۲۰ عدد در هر میلی لیتر خون رسیده است
 ۳- آنتی بادی های HIV موجود در بدن، می توانند مستقیم تعیین صفت
 ۴- DNA ویروس، حد از DNA سلول میزبان تکثیر می شود

۲۰۴- کدام گزینه عبارت زیر را به طور مناسب کامل می کند؟
 در پروتوسیتها بر خلاف تکامل مولد _____
 ۱- آمیبال حشر - ساد چند زن مخدوم، توسط تک مولکول ریبونوکلیک اسید حمل می شود
 ۲- سل - دوقوع هر جنس جنسی در زن ساجیری، مولکول جانمق را ریبوسمی معبر می کند
 ۳- پروتوسیت های روده می کنند، جولی اسوسیدی ستر مقایس دارند
 ۴- کولمبوس - فرانس ستری برخی سلولها سل زن ها وجود دارد

۲۰۵- از دیدگاه _____
 ۱- آمیبال حشر - ساد چند زن مخدوم، توسط تک مولکول ریبونوکلیک اسید حمل می شود
 ۲- سل - دوقوع هر جنس جنسی در زن ساجیری، مولکول جانمق را ریبوسمی معبر می کند
 ۳- پروتوسیت های روده می کنند، جولی اسوسیدی ستر مقایس دارند
 ۴- کولمبوس - فرانس ستری برخی سلولها سل زن ها وجود دارد

۷ تپیه - # موارد تکمیلی سلولها جنسی

۲۸ فورویین - مراحل مروری در تکامل لاریا در قالب (Voice) صحبت!

۷ تپیه # کارها دارویی

۳۱ فورویین - حوزه گوارش

نشا موارد در صفتها و وجود خبره دکتر شده اند!

۲۹ فورویین - حوزه ویروس معده

+ حوزه ویروس

افزودین - بحث تکاملی و بلاتر

شعاعی بگردانید! بلای Pr ساز

تمالکد ایندهستیم آساره سکه لت!

سخن آخر:

سلام دوستای گلم امیدوارم شمایی که الان داری این نوشته رو میخونی یکی از فاتحان قله ی تجربی نود و هفت باشی. طی سالی که گذشت من در سه ماهه ی آخر کنکور تصمیم گرفتم دوره ی آموزش آنلاین رایگان زیست شناسی رو برگزار کنم تا بتونم آگاهی بچه هارو افزایش بدم و تاثیر مثبتی تو درصد زیستشون داشته باشم و درپر تو عنایت ایزد منان و لطف بچه ها به من و همراهیشون امروز در کمال رضایت و سربلندی مطابقت

74

درصدی سوالات کنکور امسال با آموزش خودمونو اعلام می کنم. البته لازم به ذکره که متاسفانه وقت کافی در اختیار بنده نبود تا تمام مباحث رو تدریس کنم و این درصد اعلام شده فقط مربوط به هجده مبحثی است که طی این زمان کوتاه موفق به تدریس آنها شدم. امیدوارم کسانی که با ما جلو اومدن نتیجه همراهیشونو ببینن و به موفقیت بزرگی دست پیدا کنن.

پیروز و سربلند باشید.

(شایان علی بیگلی سعیدی)

@khaneyezist