

جزوات سال
تحصیلی جدید

۱۴۰۱-۱۴۰۲

کلاس ۱۲۶۱

جمع‌بندی

پایه دوازدهم تجربی

هویت اجتماعی

مرور و جمع‌بندی کامل کتاب در (۱) ساعت

سید محمد مهدی روحانی



نمره ۲
تضمینی

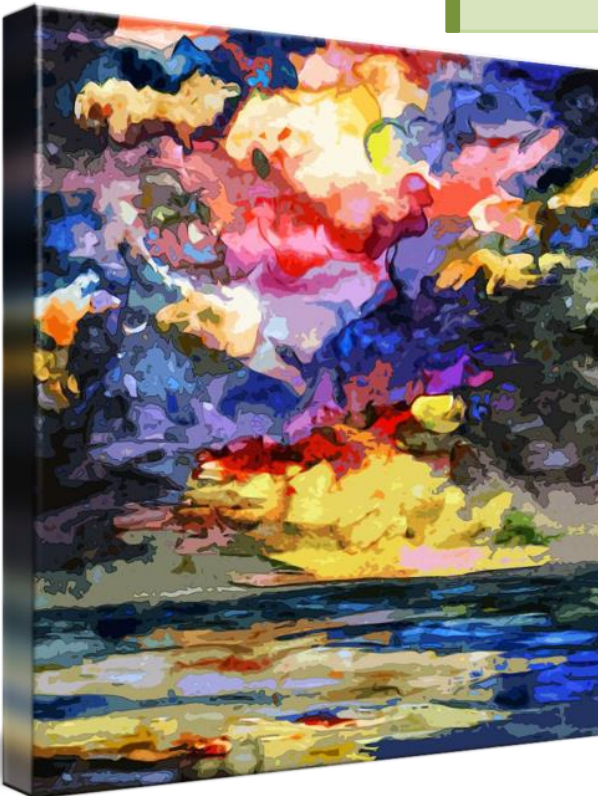


شماره و نام درس هر بخش

مقدمه ای بر درس با نکات آغازی و پایانی دروس

گفتار ۱

درسنامه



درسنامه کامل و جامع هر درس

قبل از آغاز پاسخ دادن به سوالات نهایی و نمونه سوالات نوشته خودم، مطالعه یک درسنامه خوب، شما رو برای آماده شدن و رد شدن از هر نوع سوال کمک میکنه. جزوه حاضر، شامل توضیحات روان هر درس به صورت جدولی و استفاده مؤثر از تصاویر کتاب است. سعی شده تا با جامع بودن این بخش، سوالی غیر قابل حل، برای شما وجود نداشته باشه و با پوشش ۱۰۰ درصدی کتاب، این امکان رو به شما میدم تا سوالات نهایی و تألیفی این جزوه رو به راحتی حل کنید و با ماهیت هر درس آشنا شده، و در ادامه به دنبال سنجیدن تسلط خودتون در هر درس، آرامش همراه شماست 😊



نمونه سوالات مهم

گفتار ۲

سوالات نهایی و تألیفی به صورت Full HD

بعد از نگاهی دقیق به درسنامه‌های هر درس، زمان حل انواع سوالات مهم اونا و آزمودن سطح تسلط شما در این درس‌ها، فرا میرسه. با توجه به اهمیت سوالات نهایی، اولویت حل رو به اونا بدید تا اول با ماهیت سوالات هر درس آشنا بشید و در ادامه به سراغ نمونه سوالات نوشته شده توسط خودم برید و با انواع بیشتر سوالات آشنا بشید. ناگفته نماند که حل سوالات هر درس، به خودی خود، درسنامه‌ای کامل، و عاملی مهم برای بالا رفتن هر چه بیشتر و مفهومی‌تر تسلط شما در دروس این کتاب می‌شود. پس، بعد از مطالعه دقیق درسنامه و نکته‌یابی نمونه سوالات، شما می‌توانید به راحتی به سراغ درس‌های خیلی مهمتر از این!!! برید.

بارم بندی امتحانات نوبت اول و امتحانات نهایی

نوبت دوم	نوبت اول	درس
۵ نمره	۴ نمره	اول
	۴ نمره	دوم
	۴ نمره	سوم
	۴ نمره	چهارم
	۴ نمره	پنجم ★
3		ششم ★
3		هفتم
3		هشتم
3		نهم
3		دهم
۲۰ نمره	۲۰ نمره	جمع



درس پنجم هویت

در مورد هویت چه می دانید؟

نقل است که ملانصرالدین می خواست به شهر غریبی سفر کند. همسر ملاً پیش از سفر، آویزی بر گردنش آویخت که نامش بر آن نوشته شده بود تا مبادا هویتش را فراموش کند. ملاً پس از ورود به آن شهر، شب نخست در یک کاروانسرا بیتوته کرد. خواب که بود، شوخی، آویز را از گردنش درآورد و به گردن خود آویخت. صبح روز بعد، ملاً پس از دیدن آویز در گردن آن شوخ فریاد زد: «چنین می نماید که تو من هستی. ولی اگر تو من هستی، پس من کیستم؟»

شاید این سردرگمی ملاً مسخره به نظر آید ولی بر مهم ترین مسئله بشری اشاره می کند که همان هویت است.

(فرهنگ و هویت، چارلز لیندولم)

درس پنجم: هویت

شروع این درس، به معرفی هویت شخصی می‌پردازد و پایان درس، در مورد شناخت هویت است.

گفتار ۱

درسنامه

در مورد هویت چه می‌دانید؟

- افراد در موقعیت‌های گوناگون با پرسش «کیستی؟» مواجه می‌شوند یا از خودشان می‌پرسند: به راستی «من کیستم؟»
- آنچه در پاسخ به پرسش کیستی گفته می‌شود، «هویت» فرد را تشکیل می‌دهد که با آن هر شخص، از افراد دیگر متمایز می‌گردد.

آیا هویت‌مان را خودمان می‌سازیم؟

ویژگی‌های هویتی

اکتسابی (کسب شونده)	انتسابی (نسبی، خانوادگی)
اما بسیاری از ویژگی‌های هویتی را خودمان شکل می‌دهیم یا در شکل‌گیری آنها نقش و سهم زیادی داریم.	ما در شکل‌گیری بعضی ویژگی‌های هویتی، نقشی نداریم.
مانند: صفات اخلاقی / صفات روانی (مثلاً: خجالتی بودن و وقت‌شناس بودن)	مانند: مکان یا زمان تولد / دختر یا پسر بودن انتخاب پدر و مادر / نام و نام خانوادگی

هویت افراد تغییر پذیر است؟

انواع هویت از لحاظ تغییر	
هویت‌های ثابت	هویت‌های متغیر
ولی برخی از ویژگی‌های هویتی، تغییر نمی‌کنند.	برخی از ویژگی‌های هویتی تغییر می‌کنند.
مانند: مکان یا زمان تولد / دختر یا پسر بودن	مانند: جایگاه و موقعیت فرد در جامعه

بعضی از ویژگی‌ها هستند که در به دست آوردنشان نقشی نداریم اما با تلاش می‌توانیم آنها را تغییر دهیم؛ مانند جایگاه فرد در جامعه که تابع دانایی و توانایی و دارایی هر فرد است و موقعیت اجتماعی که در زمان تولد از طریق خانواده به فرد داده می‌شود و فرد در طول زندگی، می‌تواند آن را تغییر دهد.

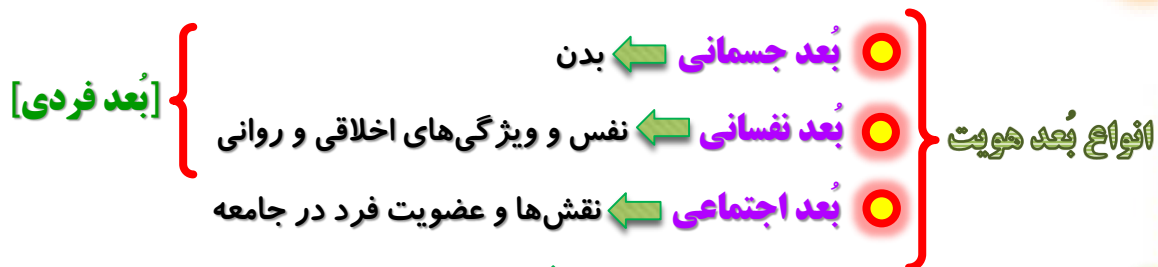


آیا ما فقط دارای هویت اجتماعی هستیم؟

انواع روش کسب هویت از نظر فردی

فردی	اجتماعی
<p>در حالی که برخی از ویژگی‌ها، ویژگی‌های فردی ما هستند.</p> <p>مثلاً: زرنگی یا تنبلی / صبوری یا زودرنجی</p>	<p>فرد بدون ارتباط با دیگران یا عضویت در گروه‌های اجتماعی نمی‌تواند برخی ویژگی‌ها را داشته باشد.</p> <p>مثلاً: ما فقط با عضویت در جامعه ایران، یک ایرانی محسوب می‌شویم.</p>

هویت فردی و اجتماعی چه نسبتی با هم دارند؟



بنابراین، هویت انسان دارای سه بُعد است

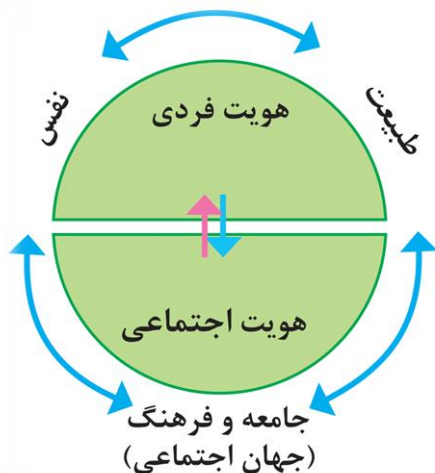
- سه بُعد هویت ما از یکدیگر جدا نیستند بلکه:
- با هم تعامل دارند { ابعاد متمایز هویت در تعامل با یکدیگر، متناسب می‌شوند. }
- ارتباط متقابل و دو سویه دارند
- و بر یکدیگر اثر می‌گذارند

نمونه‌هایی از این اثر گذاری‌ها را در مثال‌های زیر ببینید:

- ترشح بیش از اندازه غده تیروئید موجب عصبانی شدن انسان‌ها می‌شود.
- بُعد جسمانی ← بُعد نفسانی
- برخی بیماری‌های جسمانی به کمک قوای روانی درمان می‌شوند.
- بُعد نفسانی ← بُعد جسمانی
- یک انسان با تقوا، جهانی را تغییر می‌دهد. امام خمینی (قدس سره)
- بُعد نفسانی ← بُعد اجتماعی



ارتباط ابعاد مختلف هویتی



○ بدن ما، مجرای ارتباط ما با طبیعت و بخشی از آن محسوب می‌شود.

○ نقش و عضویت اجتماعی ما نیز مجرای ارتباط ما با جامعه و بخشی از آن به حساب می‌آید.

سازگاری هویت فردی با هویت اجتماعی

هویت فردی و اجتماعی ما چگونه با یکدیگر سازگار می‌شوند؟

قواعد، هنجارها و نمادهای آن متناسب با عقاید، آرمان‌ها و ارزش‌ها سامان می‌یابند.

هویت هر جامعه‌ای، بر اساس عقاید، آرمان‌ها و ارزش‌های آن جامعه شکل می‌گیرد.

بنا بر این، هویت اجتماعی هر فرد، درون یک جامعه و بر اساس عقاید و ارزش‌های آن شکل می‌گیرد

○ در جامعه قبیله‌ای ← هویت اجتماعی افراد، اغلب بر اساس جایگاه آنها در قبیله مشخص می‌شود.

○ در جامعه سرمایه داری ← هویت اجتماعی افراد، بیشتر به دارایی و توان اقتصادی آنها وابسته است.

○ در جامعه دینی ← مانند اسلام، هویت اجتماعی افراد، بر اساس عقاید و ارزش‌هایی که آن دین، محترم می‌شمارد تعیین می‌شود؛ مثلاً اسلام هویت افراد را با تقوا، عدالت و علم ارزیابی می‌کند.

آیا هر نوع هویت اجتماعی با هر نوع هویت فردی سازگار است؟

هر جامعه‌ای با توجه به عقاید و ارزش‌هایش با نوع خاصی از هویت اخلاقی و روانی افراد سازگار است. زمینه پیدایش و رشد همان هویت را فراهم می‌آورد.

امکان پیدایش و رشد دیگر انواع را تضعیف می‌کند. به طور مثال:

○ فرهنگ متجدد ← با بعضی از ویژگی‌های اخلاقی

سازگار است که در ارتباط با آرمان‌ها و ارزش‌های دنیوی آن شکل می‌گیرند، مانند فردگرایی، دم‌غنیمت شماری، فرصت طلبی، انضباط، تجمل‌گرایی، تبرج، رفاه طلبی و مال اندوزی

با بسیاری از ویژگی‌های اخلاقی که بر اساس ارزش‌های معنوی و الهی انسان شکل گرفته باشند، مانند قناعت، حیا، بندگی خدا، تقوا، خوف و رجای الهی، شکر و رضای الهی و توکل سازگار نیست.



هر جامعه ای بر اساس هویت خود، با طبیعت و بدن آدمی تعامل می کند

● در فرهنگ جدید غرب ← نگاه دنیوی و ارزش‌های متناسب با آن به گونه‌ای است که هر دخل و تصرفی را در طبیعت و بدن مجاز می‌داند. انسان در این فرهنگ هر نوع تصرفی را برای بهره برداری بیشتر از طبیعت انجام می‌دهد.

● در فرهنگ اسلام ← انسان به عنوان خلیفه خداوند و وظیفه عمران و آبادانی طبیعت را به عهده دارد؛ یعنی انسان حق ندارد برخلاف اراده حکیمانه الهی در جهان طبیعت و بدن خود تصرفاتی انجام دهد.

● ۱- بخش آگاهانه هویت ← بخش خود آگاه

○ یعنی خود ما آن را می‌شناسیم،

○ یا دیگران به آن پی می‌برند و آن را برایمان بازگو می‌کنند.

● ۲- بخش پنهان هویت ← بخش ناخود آگاه

○ ما آن را نمی‌شناسیم و برای شناخت آن:

○ **الف:** گاهی درباره ویژگی‌های خود که به آنها واقف نیستیم، تأمل می‌کنیم و می‌اندیشیم.

○ **ب:** گاهی برای شناخت بیشتر و بهتر خود از دیگران کمک می‌گیریم.

● مثال:

○ از والدین و دوستان درباره ضعف‌ها و قوت‌هایمان سؤال می‌کنیم.

○ نزد مشاور، روان شناس و روان کاو می‌رویم و از آنها مشاوره می‌گیریم.

○ جامعه‌شناسان و انسان‌شناسان نیز درباره ابعاد اجتماعی هویت انسان بحث می‌کنند و نظراتی ارائه می‌دهند.

○ فیلسوفان هم بحث‌های گسترده‌ای درباره هویت دارند.

دو بخش

مختلف

هویت

پیامبران و اولیای الهی نیز ← از دیرباز درباره بعد الهی و فطری هویت فردی و اجتماعی انسان‌ها و همچنین غفلت و فراموشی آنها از خویشتن سخن گفته‌اند.

إلهی إِنَّ مَنْ تَعَرَّفَ بِكَ غَيْرَ مَجْهُولٍ وَ مَنْ لَادَّبَكَ غَيْرَ مَخْذُولٍ
«خدا یا آنکه با تو شناخته شود، ناشناخته نخواهد ماند و هر کس به تو پناه آورد، خوار نخواهد گشت»

(مناجات شبانه)

وجود نظرات متفاوت درباره هویت ← این است که امکان خطا و اشتباه در شناخت هویت وجود دارد.

نشانه





بخوانیم و بدانیم

گفته‌اند یوسف را دو چیز بود بر کمال؛ یکی حسن خلقت (جمال و زیبایی) و دیگری حسن سیرت (علم و معرفت).
و خداوند تقدیر چنان کرد که جمال وی سبب بلاگشت و علم وی سبب نجات، تا عالمیان بدانند که علم نیکو به از صورت نیکو.

(کشف‌الاسرار و عدة‌الابرار، رشیدالدین میبدی)

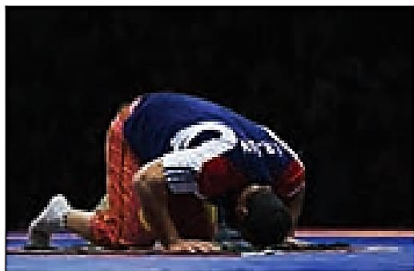
آنچه ما را نزد دیگران متمایز می‌کند، ابعاد نفسانی و اجتماعی است. زشت رو را می‌توان تحمل کرد اگر اخلاق نیکو داشته باشد ولی زیبا روی کج اندیش و بد اخلاق را نمی‌توان صرفاً بخاطر بُعد جسمانی‌اش همراهی کرد. علاوه بر آن، زیبارویی، تضمین رفتار درست دیگران، بر اساس بُعد جسمانی افراد نیست.



مقایسه کنید { صفحه ۳۷ }

مقایسه کنید

به کمک دبیر خود، اخلاق ورزشکاران فرهنگ اسلام (اخلاق پهلوانی) را با اخلاق ورزشکاران فرهنگ متجدد (اخلاق قهرمانی) مقایسه کنید.



■ پهن کردن سجاده بر روی تشک کشتی و به جا آوردن نماز شکر پس از قهرمانی از جمله مراسم آیینی کشتی قهرمانی است.



■ تندیس نیم‌تنه غلامرضا تختی در موزه «اساما» امریکا که در آن تختی با یک دست نشان داده شده تا یادآور مبارزه جوانمردانه او باشد. وقتی تختی متوجه شد پای مدوید آسیب‌دیده، هرگز به سمت پای مصدوم حریف نرفت.

در اخلاق قهرمانی، اغلب مهم‌ترین اصل مسابقه دادن، کسب مقام قهرمانی است و هدف برتر، قهرمان شدن است. اما در اخلاق پهلوانی، صرفاً قهرمان شدن، هدف برتر نیست بلکه رعایت جوانمردی در کنار اصول انسانی، برتر و

والا تر از پا نهادن بر پلکان قهرمانی است. به عنوان مثال، پهلوان غلامرضا تختی، در کشتی با حریف خود، مدوید، هنگامی که دریافت زانوی او دچار مشکل شده، هیچگاه در طول مسابقه، به زانوی آسیب دیده او، نزدیک نشد حتی به قیمت باخت خود!!!

اما در جوامع غربی، هدف اول پیروز شدن است حتی اگر اصول انسانی را نادیده بگیرند.

- 1 نقش و عضویت اجتماعی ما مجرای ارتباط ما با جامعه و بخشی از آن به حساب می آید.   **★ نهایی خرداد ۱۴۰۱ ★**
- 2 سه بُعد هویت انسان، از یکدیگر جدا هستند.   **★ نهایی دی ۹۷ ★**
- 3 تمامی ابعاد هویت، بر انسان آشکار است و گرنه دچار بی هویتی می شود.  
- 4 در جامعه دینی، هویت افراد بر اساس ثروت و توانایی اقتصادی است.  
- 5 در جامعه قبیله ای، هویت اجتماعی افراد، اغلب بر اساس جایگاه آنها در قبیله مشخص می شود.  
- 6 هر جامعه ای بر اساس هویت خود، با طبیعت و بدن آدمی تعامل می کند.   **★ نهایی شهریور ۹۹ ★**
- 7 آنچه در پاسخ به پرسش کیستی گفته می شود، «هویت» فرد را تشکیل می دهد.  
- 8 اسلام، هویت افراد را فقط با تقوا ارزیابی می کند.  
- 9 وجود نظرات متفاوت درباره هویت نشانه این است که امکان خطا و اشتباه در شناخت هویت وجود ندارد.  
- 10 جمله «یک انسان با تقوا، جهانی را تغییر می دهد»   **★ نهایی شهریور ۹۹ ★**
از دیدگاه امام خمینی (قدس سره)، یعنی تأثیر بُعد جسمانی بر بُعد نفسانی. **★ نهایی دی ۹۹ ★**
- 11 نمی توان گفت که ابعاد متمایز هویت در تعامل با یکدیگر، متناسب می شوند.  
- 12 ویژگی های انتسابی، ویژگی هایی هستند که خودمان آنها را شکل می دهیم.  

جواب بخش اول: صحیح غلط

- 1 نقش و عضویت اجتماعی ما مجرای ارتباط ما با جامعه و بخشی از آن به حساب می‌آید. **☆ نهایی خرداد ۱۴۰۱ ☆**
- 2 سه بُعد هویت انسان، از یکدیگر جدا هستند. **☆ نهایی دی ۹۷ ☆**
- 3 تمامی ابعاد هویت، بر انسان آشکار است و گرنه دچار بی هویتی می‌شود.
- 4 در جامعه دینی، هویت افراد بر اساس ثروت و توانایی اقتصادی است.
- 5 در جامعه قبیله‌ای، هویت اجتماعی افراد، اغلب بر اساس جایگاه آنها در قبیله مشخص می‌شود.
- 6 هر جامعه‌ای بر اساس هویت خود، با طبیعت و بدن آدمی تعامل می‌کند. **☆ نهایی شهریور ۹۹ ☆**
- 7 آنچه در پاسخ به پرسش کیستی گفته می‌شود، «هویت» فرد را تشکیل می‌دهد.
- 8 اسلام، هویت افراد را فقط با تقوا ارزیابی می‌کند.
- 9 وجود نظرات متفاوت درباره هویت نشانه این است که امکان خطا و اشتباه در شناخت هویت وجود ندارد.
- 10 جمله «یک انسان با تقوا، جهانی را تغییر می‌دهد» از دیدگاه امام خمینی (قدس سره)، یعنی تأثیر بُعد جسمانی بر بُعد نفسانی. **☆ نهایی شهریور ۹۹ ☆** **☆ نهایی دی ۹۹ ☆**
- 11 نمی‌توان گفت که ابعاد متمایز هویت در تعامل با یکدیگر، متناسب می‌شوند.
- 12 ویژگی‌های انتسابی، ویژگی‌هایی هستند که خودمان آنها را شکل می‌دهیم.

۱ پیامبران و اولیای الهی نیز از دیرباز درباره بُعد هویت فردی و اجتماعی انسان‌ها سخن گفته‌اند.

★ **نهایی دی ۱۴۰۰** ★

۱ الهی و دینی ۲ دینی و فطری ۳ الهی و فطری ۴ دینی و غریزی

۲ کدام گزینه تأثیر ابعاد هویتی جملات زیر را به درستی نشان می‌دهد؟

★ **نهایی شهریور ۱۴۰۰** ★

«جهان اجتماعی مانع شکوفایی برخی اخلاقیات می‌شود.»
«برخی بیماری‌های جسمانی به کمک قوای روانی درمان می‌شوند.»

۱ نفسانی بر اجتماعی - نفسانی بر جسمانی ۲ اجتماعی بر نفسانی - نفسانی بر جسمانی

۳ اجتماعی بر نفسانی - نفسانی بر اجتماعی ۴ نفسانی بر اجتماعی - جسمانی بر نفسانی

۳ به ترتیب نوع ویژگی‌های هویتی «کارمند» و «راستگویی» را مشخص کنید.

★ **نهایی خرداد ۱۴۰۰** ★ ۱ اکتسابی - ثابت - فردی / انتسابی - فردی - ثابت

۲ اجتماعی - متغیر - اکتسابی / فردی - اکتسابی - متغیر

۳ انتسابی - متغیر - اجتماعی / اکتسابی - متغیر - اجتماعی

۴ اکتسابی - متغیر - فردی / فردی - متغیر - اکتسابی

۴ کدام یک از گزینه‌های زیر در ارتباط با هویت متغیر انسان درست است؟

★ **نهایی دی ۹۹** ★

۱ نژاد - مکان تولد - کارمند ۲ شغل - رنگ پوست - راستگویی

۳ ورزشکار - رنگ چشم - موقعیت اجتماعی ۴ فوتبالیست - خوش اخلاق - شاگرد ممتاز

۵ به ترتیب ویژگی‌های هویتی «گروه خونی» و «دانش آموز بودن» در کدام گزینه آمده است؟

★ **نهایی خرداد ۹۹** ★

۱ انتسابی - فردی - متغیر / اکتسابی - اجتماعی - متغیر

۲ انتسابی - فردی - ثابت / اکتسابی - اجتماعی - متغیر

۳ اکتسابی - فردی - متغیر / انتسابی - اجتماعی - متغیر

۴ اکتسابی - فردی - ثابت / انتسابی - اجتماعی - متغیر



6 «تُرُخ بیش از اندازه غده تیروئید موجب عصبانی شدن انسان‌ها می‌شود»

این جمله نشان‌دهنده رابطه کدام ابعاد هویت با یکدیگر است؟

★ **نهایی دی ۱۴۰۰** ★

1 بُعد نفسانی بر بُعد جسمانی

2 بُعد جسمانی بر بُعد نفسانی

★ **نهایی خرداد ۹۸** ★

3 بُعد اجتماعی بر بُعد نفسانی

4 بُعد اجتماعی بر بُعد جسمانی

7 به ترتیب نوع هر یک از ویژگی‌های هویتی «متولد ماه خرداد» و «پلیس» را مشخص کنید.

1 اکتسابی - ثابت - فردی / انتسابی - فردی - ثابت

★ **نهایی خرداد ۱۴۰۱** ★

2 انتسابی - ثابت - فردی / اجتماعی - متغیر - اکتسابی

3 انتسابی - متغیر - فردی / اکتسابی - متغیر - اجتماعی

4 اجتماعی - متغیر - اکتسابی / فردی - اکتسابی - متغیر

8 به ترتیب، کدام گزینه، درباره ویژگی‌های هویتی زیر درست است؟

«دانش آموز بودن / مرد و زن بودن / خجالتی بودن / ایرانی بودن»

1 اکتسابی - انتسابی - اکتسابی - انتسابی

2 انتسابی - انتسابی - انتسابی - اکتسابی

3 انتسابی - اکتسابی - انتسابی - انتسابی

4 اکتسابی - اکتسابی - اکتسابی - انتسابی

9 کدام یک از موارد زیر جزء ابعاد هویت انسان نیست؟

1 معنوی

2 جسمانی

3 نفسانی

4 اجتماعی

10 هویت دارای دو بُعد و است.

1 فردی - اقتصادی

2 اجتماعی - سیاسی

3 فردی - اجتماعی

4 اقتصادی - سیاسی



جواب بخش دوم: تستی

1 پیامبران و اولیای الهی نیز از دیرباز درباره بُعد هويت فردی و اجتماعی انسان ها سخن گفته اند.

★ **نهایی دی ۱۴۰۰** ★

- 1 الهی و دینی 2 دینی و فطری 3 الهی و فطری 4 دینی و غریزی

2 کدام گزینه تأثیر ابعاد هویتی جملات زیر را به درستی نشان می دهد؟

★ **نهایی شهریور ۱۴۰۰** ★

« جهان اجتماعی مانع شکوفایی برخی اخلاقیات می شود. »
« برخی بیماری های جسمانی به کمک قوای روانی درمان می شوند. »

- 1 نفسانی بر اجتماعی - نفسانی بر جسمانی 2 اجتماعی بر نفسانی - نفسانی بر جسمانی
3 اجتماعی بر نفسانی - نفسانی بر اجتماعی 4 نفسانی بر اجتماعی - جسمانی بر نفسانی

3 به ترتیب نوع ویژگی های هویتی «کارمند» و «راستگویی» را مشخص کنید.

★ **نهایی خرداد ۱۴۰۰** ★

- 1 اکتسابی - ثابت - فردی / انتسابی - فردی - ثابت
2 اجتماعی - متغیر - اکتسابی / فردی - اکتسابی - متغیر
3 انتسابی - متغیر - اجتماعی / اکتسابی - متغیر - اجتماعی
4 اکتسابی - متغیر - فردی / فردی - متغیر - اکتسابی

4 کدام یک از گزینه های زیر در ارتباط با هویت متغیر انسان درست است؟

★ **نهایی دی ۹۹** ★

- 1 نژاد - مکان تولد - کارمند 2 شغل - رنگ پوست - راستگویی
3 ورزشکار - رنگ چشم - موقعیت اجتماعی 4 فوتبالیست - خوش اخلاق - شاگرد ممتاز

5 به ترتیب ویژگی های هویتی «گروه خونی» و «دانش آموز بودن» در کدام گزینه آمده است؟

★ **نهایی خرداد ۹۹** ★

- 1 انتسابی - فردی - متغیر / اکتسابی - اجتماعی - متغیر
2 انتسابی - فردی - ثابت / اکتسابی - اجتماعی - متغیر
3 اکتسابی - فردی - متغیر / انتسابی - اجتماعی - متغیر
4 اکتسابی - فردی - ثابت / انتسابی - اجتماعی - متغیر





جواب بخش دوم: تستی

6 «تُرُش بیش از اندازه غده تیروئید موجب عصبانی شدن انسان‌ها می‌شود»

این جمله نشان‌دهنده رابطه کدام ابعاد هویت با یکدیگر است؟

★ **نهایی دی ۱۴۰۰** ★

1 بُعد نفسانی بر بُعد جسمانی

★ **نهایی خرداد ۹۸** ★

3 بُعد اجتماعی بر بُعد نفسانی 4 بُعد اجتماعی بر بُعد جسمانی

7 به ترتیب نوع هر یک از ویژگی‌های هویتی «متولد ماه خرداد» و «پلیس» را مشخص کنید.

1 اکتسابی - ثابت - فردی / انتسابی - فردی - ثابت

انتسابی - ثابت - فردی / اجتماعی - متغیر - اکتسابی

3 انتسابی - متغیر - فردی / اکتسابی - متغیر - اجتماعی

4 اجتماعی - متغیر - اکتسابی / فردی - اکتسابی - متغیر

8 به ترتیب، کدام گزینه، درباره ویژگی‌های هویتی زیر درست است؟

«دانش آموز بودن / مرد و زن بودن / خجالتی بودن / ایرانی بودن»

اکتسابی - انتسابی - اکتسابی - انتسابی 2 انتسابی - انتسابی - اکتسابی - انتسابی

3 انتسابی - اکتسابی - انتسابی - اکتسابی 4 اکتسابی - انتسابی - انتسابی - انتسابی

9 کدام یک از موارد زیر جزء ابعاد هویت انسان نیست؟

معنوی 2 جسمانی 3 نفسانی 4 اجتماعی

10 هویت دارای دو بُعد و است.

1 فردی - اقتصادی 2 اجتماعی - سیاسی فردی - اجتماعی 4 اقتصادی - سیاسی



① هر جامعه‌ای بر اساس با طبیعت و بدن آدمی تعامل می‌کند.

★ **نهایی دی ۱۴۰۰** ★

② «یک انسان با تقوا، جهانی را تغییر می‌دهد.»

این جمله نشانگر رابطهٔ هویت بر هویت اجتماعی است.

★ **نهایی خرداد ۱۴۰۰** ★

③ در جامعهٔ قبیله‌ای، هویت اجتماعی افراد، اغلب بر اساس در قبیله مشخص می‌شود.

★ **نهایی دی ۹۹** ★

④ در جامعهٔ سرمایه داری، هویت اشخاص بر مبنای شناخته می‌شود.

★ **نهایی خرداد ۹۸** ★

⑤ هویت هر فرد درون جامعه و بر اساس و آن شکل می‌گیرد.

⑥ در دین اسلام، هویت افراد با، علم و ارزیابی می‌شود.

⑦ پیامبران و اولیای الهی غفلت و فراموشی انسان‌ها را از بُعد الهی و هویت فرد یادآور شده‌اند.

⑧ بعضی از ویژگی‌ها هستند که در به دست آوردن نشان نقشی نداریم اما با تلاش می‌توانیم آنها را

تغییر دهیم؛ مانند جایگاه فرد در جامعه که تابع و توانایی و هر فرد است.

⑨ جامعه شناسان دربارهٔ ابعاد هویت انسان بحث می‌کنند.

⑩ به ویژگی‌های هویتی که ما در شکل‌گیری آن سهم زیادی داریم، گفته می‌شود.

⑪ هر یک از موارد زیر، از ویژگی‌های هویتی اکتسابی می‌باشند یا انتسابی؟ بنویسید.

(الف) دانش آموز بودن (.....)

(ب) مکان و زمان تولد (.....)

(ج) خجالتی بودن (.....)

(د) انتخاب پدر و مادر (.....)

(ه) مرد و زن بودن (.....)

(و) ایرانی بودن (.....)





جواب بخش سوم: جاخالی



1 هر جامعه‌ای بر اساس **هویت خود** با طبیعت و بدن آدمی تعامل می‌کند.

★ **نهایی دی ۱۴۰۰** ★

2 «یک انسان با تقوا، جهانی را تغییر می‌دهد.»

★ **نهایی خرداد ۱۴۰۰** ★

این جمله نشانگر رابطه **هویت نفسانی** بر هویت اجتماعی است.

3 در جامعه قبیله‌ای، هویت اجتماعی افراد، اغلب بر اساس **جایگاه آنها** در قبیله مشخص می‌شود.

★ **نهایی دی ۹۹** ★

4 در جامعه سرمایه داری، هویت اشخاص بر مبنای **ثروت** شناخته می‌شود.

★ **نهایی خرداد ۹۸** ★

5 هویت هر فرد درون جامعه و بر اساس **عقاید** و **ارزش‌های** آن شکل می‌گیرد.

6 در دین اسلام، هویت افراد با **تقوا**، علم و **عدالت** ارزیابی می‌شود.

7 پیامبران و اولیای الهی غفلت و فراموشی انسان‌ها را از بُعد الهی و **فطری هویت** فرد یادآور شده‌اند.

8 بعضی از ویژگی‌ها هستند که در به دست آوردن نقش‌ها نداریم اما با تلاش می‌توانیم آنها را

تغییر دهیم؛ مانند جایگاه فرد در جامعه که تابع **دانش** و توانایی و **داریایی** هر فرد است.

9 جامعه شناسان درباره ابعاد **اجتماعی** هویت انسان بحث می‌کنند.

10 به ویژگی‌های هویتی که ما در شکل‌گیری آن سهم زیادی داریم، **اقتسابی** گفته می‌شود.

11 هر یک از موارد زیر، از ویژگی‌های هویتی اقتسابی می‌باشند یا انتسابی؟ بنویسید.

الف) دانش آموز بودن (**اقتسابی**)

ب) مکان و زمان تولد (**اقتسابی**)

ج) خجالتی بودن (**اقتسابی**)

د) انتخاب پدر و مادر (**اقتسابی**)

ه) مرد و زن بودن (**انتسابی**)

و) ایرانی بودن (**انتسابی**)



① **هویت:** آنچه در پاسخ به پرسش کیستی گفته می‌شود و با آن هر شخص، از افراد دیگر متمایز می‌گردد. به مجموعه ویژگی‌ها و خصوصیات هر فرد هویت او گفته می‌شود.

② **فرهنگ خود آگاه:** بخش آگاهانه هویت که خود ما آن را می‌شناسیم.

③ **ویژگی انتسابی:** ویژگی‌های هویتی که ما در شکل‌گیری آن‌ها، نقشی نداریم.

مانند: مکان یا زمان تولد / دختر یا پسر بودن / انتخاب پدر و مادر / نام و نام خانوادگی

④ **ویژگی اکتسابی:** بسیاری از ویژگی‌های هویتی را خودمان شکل می‌دهیم یا در

شکل‌گیری آنها نقش و سهم زیادی داریم. مانند: صفات اخلاقی / صفات روانی

★ **نهایی دی ۹۹** ★

(مثلاً: خجالتی بودن و وقت شناس بودن)

⑤ **فرهنگ متجدد:** فرهنگی در جامعه است که با بعضی از ویژگی‌های اخلاقی سازگار

است که در ارتباط با آرمان‌ها و ارزش‌های دنیوی آن شکل می‌گیرند. مانند اخلاق قهرمانی

⑥ **برای هر یک از موارد زیر، یک مثال بنویسید.**

○ **تأثیر بُعد جسمانی هویت بر بُعد نفسانی آن:** بالا رفتن قند خون باعث عصبانیت فرد می‌شود.

○ **تأثیر بُعد نفسانی هویت بر بُعد جسمانی آن:** برخی بیماری‌های جسمانی به کمک قوای روانی درمان می‌شوند.

* در هر کاری که اراده آدمی برای انجام آن قوی باشد، بدن دچار ضعف و ناتوانی نمی‌شود. امام صادق (ع)

⑦ **برای هر یک از ویژگی‌های زیر، یک مثال بنویسید.**

○ **ویژگی متغیر:** دانش آموز بودن

○ **ویژگی ثابت:** مکان تولد

○ **ویژگی اجتماعی:** ایرانی بودن

○ **ویژگی فردی:** دختر بودن

① نگاه دنیوی فرهنگ جدید غرب نسبت به طبیعت و بدن آدمی را بنویسید.

★ **نهایی شهریور ۱۴۰۰** ★

نگاه دنیوی و ارزش‌های متناسب با آن به گونه‌ای است که هر دخل و تصرفی را در طبیعت و بدن مجاز می‌داند. انسان در این فرهنگ هر نوع تصرفی را برای بهره برداری بیشتر از طبیعت انجام می‌دهد.

② ویژگی‌های هویتی که در شکل‌گیری آنها نقش و سهم زیادی داریم، چه نامیده می‌شود؟

بسیاری از ویژگی‌های هویتی را خودمان شکل می‌دهیم یا در شکل‌گیری آنها نقش و سهم زیادی داریم. مانند: صفات اخلاقی / صفات روانی (مثلاً: خجالتی بودن و وقت شناس بودن) ★ **نهایی دی ۹۹** ★

③ هویت اجتماعی در جوامع سرمایه داری و دینی، بر چه اساسی تعیین می‌شوند؟

● **در جامعه سرمایه داری** ← هویت اجتماعی افراد، بیشتر به دارایی و توان اقتصادی آنها وابسته است.

● **در جامعه دینی** ← مانند اسلام، هویت اجتماعی افراد، بر اساس عقاید و ارزش‌هایی تعیین می‌شود

که آن دین، محترم می‌شمارد.

★ **نهایی شهریور ۹۸** ★

④ وجود نظرات متفاوت درباره هویت، نشانه چیست؟

وجود نظرات متفاوت درباره هویت ← این است که امکان خطا و اشتباه در شناخت هویت وجود دارد.

نشانه

⑤ هویت اجتماعی فرد چگونه شکل می‌گیرد؟

هویت اجتماعی هر فرد، درون یک جامعه و بر اساس آنچه برای آن جامعه اهمیت دارد، شکل می‌گیرد.

⑥ ویژگی‌های هویتی اکتسابی و انتسابی را با مثال مقایسه کنید. ★ **نهایی شهریور ۹۹** ★

● **ویژگی انتسابی:** ویژگی‌های هویتی که ما در شکل‌گیری آنها، نقشی نداریم.

مانند: مکان یا زمان تولد / دختر یا پسر بودن / انتخاب پدر و مادر / نام و نام خانوادگی

● **ویژگی اکتسابی:** بسیاری از ویژگی‌های هویتی را خودمان شکل می‌دهیم

یا در شکل‌گیری آنها نقش و سهم زیادی داریم. مانند: صفات اخلاقی / صفات روانی

(مثلاً: خجالتی بودن و وقت شناس بودن)

7 اخلاق پهلوانی را با اخلاق قهرمانی در ورزش جهان مقایسه کنید.

{ایثار / گذشت / مروت / تواضع / جوانمردی / انسانیت = اخلاق پهلوانی} و جهان اسلام که با ارزش قرب الهی (نزدیک شدن به خدا) و شکوفا شدن اخلاق هماهنگ است.
{دلالی / دوپینگ / سود / مدال و جایزه / معروف شدن / رتبه و تشویق / شهرت و ریاست / فخر فروشی (تفاخر) = اخلاق قهرمانی} و جهان جدید که با ارزش‌های مادی و دنیوی هماهنگ است.

8 پیامبران و اولیای الهی درباره کدام ابعاد هویتی انسان‌ها سخن گفته‌اند؟

ابعاد الهی و فطری هویت فردی و اجتماعی انسان‌ها و غفلت و فراموشی از هویت حقیقی انسان‌ها

9 آیا بخش‌های فردی و اجتماعی هویت با یکدیگر ارتباط دارند و بر هم اثر می‌گذارند؟

بله. هر یک از این دو بر یکدیگر اثر می‌گذارند. جامعه در برابر ویژگی‌های فردی ما واکنش نشان می‌دهد و آن را تایید یا رد می‌کند. هویت فردی افراد هم در جامعه در روابط اجتماعی مردم تاثیر گذار است.

10 تاثیر متقابل جهان اجتماعی و طبیعت (بدن انسان) را با ذکر مثال توضیح دهید.

محیط طبیعی و جغرافیایی بر مناسبات و روابط اجتماعی اثر می‌گذارد. شرایط طبیعی و خصوصیات بدنی انسان فرهنگ‌های مختلفی را شکل می‌دهد.
مثلاً آب و هوای مرطوب و گرم جنوب کشور در هنر موسیقی، شیوه‌ی زندگی، معماری، شیوه غذا پختن و فعالیت‌های اقتصادی مردم اثر گذاشته است.
فعالیت‌ها و کنش‌های اجتماعی انسان‌ها هم، موجب بهبود محیط زیست یا نابودی آن می‌شود. مثلاً با فعالیت‌های کارخانه آب و هوا آلوده می‌شود.

11 انواع ویژگی‌های هویت را نام ببرید.

اکتسابی ، انتسابی ، ثابت ، متغیر ، فردی ، اجتماعی

آزمون اختصاصی درس پنجم

بدون نیاز به وارد کردن مشخصات {نام، نام خانوادگی و ...}



برای ورود به آزمون اختصاصی
روی این بخش کلیک کنید.





بازتولید هویت اجتماعی^۱

درس ششم

هویت اجتماعی چگونه شکل می‌گیرد و تداوم می‌یابد؟

در یک کندوی زنبور عسل چندین گروه زنبور وجود دارد. هر گروه به صورت غریزی^۲ وظایف خود را انجام می‌دهد. آیا انسان‌ها نیز به صورت غریزی فعالیت‌های گروهی و جمعی خود را انجام می‌دهند؟ انسان برخلاف موجودات دیگر، به صورت غریزی نمی‌داند چه موقعیتی در جامعه دارد و در این موقعیت چه وظایفی برعهده اوست. انسان باید موقعیت خود را بشناسد، حقوق و تکالیف خود را یاد بگیرد و با عمل به آنها، هویت اجتماعی خود را شکل دهد. به نظر شما، انسان‌ها چگونه به جایگاه اجتماعی خود پی می‌برند و هویت اجتماعی افراد چگونه شکل می‌گیرد؟

۱- به معنای انتقال هویت از نسلی به نسل دیگر است به گونه‌ای که علی‌رغم گذر زمان و پذیرش تغییرات، ویژگی‌های اساسی آن پایدار می‌ماند و دوام می‌آورد.

۲- غریزه، کششی درونی در موجود زنده است که آن را به انجام دادن رفتارهای معینی وا می‌دارد؛ به این معنا که موجود زنده از بدو تولد معلومات و مهارت‌هایی غیراکتسابی دارد که قابلیت دست‌کاری و تغییر چندانی ندارد. از این رو خلاقیت و تنوعی در شیوه زندگی آنها به وجود نمی‌آید.

درس ششم: باز تولید هویت اجتماعی

شروع این درس، درباره تداوم هویت اجتماعی و پایان درس، در مورد تغییر هویت اجتماعی است.

گفتار ۱

درسنامه

هویت اجتماعی چگونه شکل می‌گیرد و تداوم می‌یابد؟

مقایسه فعالیت گروهی حیوانات و انسان‌ها

انسان‌ها	حیوانات
انسان برخلاف موجودات دیگر، به صورت غریزی نمی‌داند چه موقعیتی در جامعه دارد و در این موقعیت چه وظایفی برعهده اوست. انسان باید موقعیت خود را بشناسد. حقوق و تکالیف خود را یاد بگیرد و با عمل به آنها، هویت اجتماعی خود را شکل دهد.	در یک کندوی زنبور عسل چندین گروه زنبور وجود دارد هر گروه به صورت غریزی وظایف خود را انجام می‌دهد. <small>غریزه، کنشی درونی در موجود زنده است که آن را به انجام دادن رفتارهای معینی وا می‌دارد از این رو خلایق و تنوعی در شیوه زندگی آنها به وجود نمی‌آید.</small>

رابطه هر فرد با جامعه خود چگونه است؟

- هر فرد در جامعه‌ای متولد می‌شود که نسل‌های قبل از او آن را ساخته‌اند.
- این جامعه پس از تولد فرد، بخشی از هویت اجتماعی او را تعیین می‌کند.
- آن فرد را به عنوان یکی از اعضای خود به رسمیت می‌شناسد.
- برای او ویژگی‌هایی متناسب با موقعیتی که در آن قرار گرفته است، در نظر می‌گیرد.
- به عنوان مثال، می‌توان به صدور شناسنامه برای نوزادان اشاره کرد.

الزامات هر جامعه برای بقا و تداوم خود

- عقاید، ارزش‌ها و شیوه زندگی خود را به فرد آموزش می‌دهد.
 - فرد نیز برای مشارکت در جامعه، این عقاید و ارزش‌ها و هنجارها را می‌آموزد.
 - فرد شیوه زندگی در جامعه را فرا می‌گیرد.
 - به تدریج، فرد با موقعیتش در جامعه و حقوق و تکالیفی که بر عهده دارد، آشنا می‌شود.
- هر جامعه برای بقا و تداوم خود



خانواده؛ اولین و مهمترین عامل آشنایی



فرد با آموزش‌های اساسی و ماندگاری که در محیط خانواده می‌بیند، اولین و مهم‌ترین آشنایی‌ها را با جامعه‌ای که در آن متولد شده است، پیدا می‌کند.

جامعه پذیری ← فرایندی که هر

فرد برای مشارکت در زندگی اجتماعی دنبال می‌کند و مسیری که برای شکل دادن به هویت اجتماعی افراد طی می‌شود.

از دیگر عوامل جامعه پذیری و آشنایی افراد با جامعه هستند.

- * مدرسه
- * مسجد
- * مجالس علمی و مذهبی
- * گروه هم‌سالان
- * رسانه‌های جمعی

عدم پذیرش جامعه پذیری توسط برخی افراد جامعه، چه نتایجی را به دنبال دارد؟

ممکن است برخی افراد به طور کامل جامعه پذیر نشوند.

ممکن است برخی انسان‌ها هویتی را که جامعه برای آنها در نظر گرفته است، نپذیرند.

همواره افرادی وجود دارند که از پذیرش عقاید و ارزش‌ها و هنجارهای اجتماعی، سرباز می‌زنند و به حقوق و تکالیف خود پایبند نیستند.

کسانی که نقشی را که جامعه از آنها انتظار دارد، نمی‌پذیرند و رفتارهایی مخالف انجام می‌دهند.



پیشگیری از کجروی‌های اجتماعی

هر جامعه‌ای علاوه بر جامعه پذیری، روش‌هایی برای پیشگیری از کجروی اجتماعی و کنترل آن را به کار می‌برد.

کجروی اجتماعی ← کنش‌هایی که برخلاف عقاید، ارزش‌ها و هنجارهای جامعه هستند.

1 **تبلیغ و اقناع:** جامعه می‌کوشد تا از طریق آموزش، افراد را قانع کند که عقاید و ارزش‌های آن را بپذیرند.

2 **تشویق و پاداش:** جامعه به افرادی که مطابق ارزش‌ها و هنجارهای آن عمل می‌کنند، پاداش می‌دهد.

3 **تنبيه و مجازات:** جامعه کسانی را که دچار کجروی اجتماعی شده باشند، مجازات می‌کند.

روش‌های پیشگیری از کجروی اجتماعی



جامعه ای که روش های مناسبی برای کنترل اجتماعی نداشته باشد

در معرض آسیب های بیشتری قرار می گیرد.

کنترل اجتماعی ← مجموعه فعالیت هایی

که برای پذیرش فرهنگ جامعه و انطباق افراد با انتظارات جامعه انجام می گیرند.

دوام و بقای آن تهدید می شود.

از جمله راهکارهای اسلام برای جامعه پذیری و کنترل اجتماعی ← امر به معروف و نهی از منکر است.

هویت اجتماعی چگونه تغییر می کند؟

کسب هویت های اجتماعی جدید، با تغییراتی در موقعیت اجتماعی افراد همراه است؛ یعنی ← جایگاه فرد در جامعه یا یک گروه اجتماعی را تغییر می دهد.

افراد در بدو تولد، هویت اجتماعی انتسابی خود را به صورت انفعالی می پذیرند.

به تدریج با فعالیت هایشان هویت اکتسابی خود را به دست می آورند و متناسب

با هویت اجتماعی جدیدشان، از موقعیت اجتماعی جدیدی برخوردار می شوند.

تحرک هویت اجتماعی افراد

تحرک اجتماعی ← جا به جایی افراد از

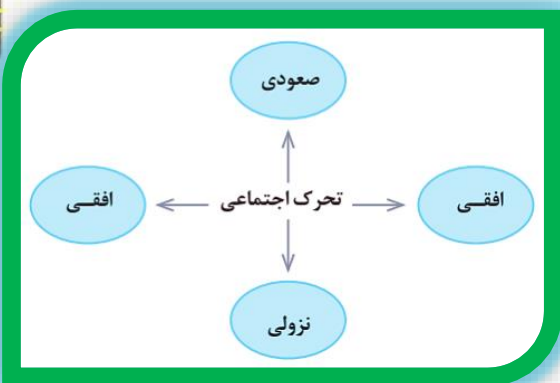
یک موقعیت اجتماعی به موقعیت اجتماعی دیگر

1 صعودی: از کارمندی به مدیریت

2 نزولی: از مدیریت به کارمندی

3 افقی: از کارمندی به کارمندی

انواع تحرک اجتماعی



اگر شخصی شغل خود را تغییر دهد اما شغل جدید، موقعیت اجتماعی او را تغییر ندهد.

اهمیت رتبه بندی

در همه کشورهای رتبه بندی مشاغل وجود دارد، ولی این رتبه بندی در همه جا یکسان نیست.

برخی مشاغل در بعضی کشورها، اهمیت بیشتری دارند و در بعضی از کشورها کم اهمیت ترند.

باید به یاد داشته باشیم که *موقعیت اجتماعی افراد، صرفاً تابع مشاغل آنها نیست* بلکه به عوامل

دیگری مانند علم، ایمان، تقوا، هنر، مهارت و احترام نیز بستگی دارد.



روى دادن تحرک اجتماعى

- گاه درون يک نسل ← يعنى براى يک فرد «در طول زندگى خودش» روى مى‌دهد.
- گاه در دو نسل ← يعنى براى يک فرد «نسبت به والدينش» اتفاق مى‌افتد.

آيا اعضاى يک جامعه مى‌توانند هر نوع هويت اجتماعى را کسب کنند؟

فرصت‌هاى پيش روى افراد براى تحرک اجتماعى و کسب هويت‌هاى جديد در جوامع مختلف، **يکسان نيست**

هر جامعه‌اى به تناسب **عقايد** و **ارزش‌هاى خود**،

- برخى تحرک‌هاى اجتماعى و تغييرات هويتى را **تشويق** مى‌کند.
- و برخى تحرک‌هاى اجتماعى و تغييرات هويتى را **منع** مى‌کند.
- برخى هويت‌ها را **مى‌پذيرد**.
- و برخى هويت‌ها را **نمى‌پذيرد**.



تحرک اجتماعى در جوامع مختلف بر اساس عقايد و ارزش‌هاى مختلف

جامعه‌اى که بر اساس **ارزش‌هاى نژادى** شکل مى‌گيرد،

○ صرفاً براى يک نژاد خاص، امکان تحرک اجتماعى صعودى را فراهم مى‌آورد.

جامعه‌اى که به **ارزش‌هاى اقتصادى** اهميت و اولويت مى‌دهد،

○ تحرک اجتماعى صعودى را فقط براى کسانى که **ثروت دارند**، ممکن مى‌سازد.

يک جامعه غير دينى

○ به **هويت دينى و معنوى** افراد اجازه بروز و ظهور اجتماعى نمى‌دهد.

○ براى نمونه مى‌توان به جلوگيرى از تحصيل دختران با **حجاب** در برخى جوامع غربى اشاره کرد.

يک جامعه دينى و معنوى

○ هويت‌هاى که ابعاد **متعالى و الهى** وجود انسان را نادیده بگيرند، به رسميت شناخته نمى‌شوند.





گفت و گو کنید {صفحه ۴۴}

- 1 برخی کجروی‌های پزشکی را نام ببرید و راه‌ها و شیوه‌های پیشگیری و کنترل آن را بیان کنید.
- گرانی دارو، ویزیت نکردن افراد کم بضاعت، خرید و فروش نوبت عمل، برخورد دوگانه با مریض بی پول و ثروتمند. راه‌های درمان اینگونه مسائل، پرداختن دولت به بخش بهداشت عمومی و پزشکی در عین نظارت کامل و ارائه خدمات رایگان و کم هزینه به مردم می‌باشند.



گفت و گو کنید {صفحه ۴۸}

- 1 تغییرات هویتی تا چه زمانی مورد تأیید و تشویق جامعه قرار می‌گیرند و از چه زمانی با مخالفت جامعه و مجازات اجتماعی رو به رو می‌شوند؟
- تغییرات هویتی تا هنگامی که با آرمان‌ها و ارزش‌های یک جامعه همراه باشد و در تقابل با آن قرار نگیرد و تقویت ارزش‌ها را در اولویت قرار دهد، تشویق می‌گردد و در صورتی که برخلاف باورها و ارزش‌های جامعه باشد با مخالفت جامعه رو به رو شده و اگر باعث انحراف جامعه از مسیرش گردد، با مجازات اجتماعی رو به رو می‌گردد.

فناوری تصمیم‌گیری جزوه هویت اجتماعی



با سلام و عرض و ادب و احترام به معلمین گرامی و دانش آموزان عزیز. در فایل روبه‌رو، طرح‌ها و پیشنهادهایی در زمینه تدریس هرچه بهتر و روان‌تر کتاب در طول سال سرنوشت ساز دوازدهم، ارائه و عنوان شده است.

شما می‌توانید از آخرین صفحه این جزوه، طرح سالانه رو دانلود نمایید.

- 1 موقیعت اجتماعی افراد صرفاً تابع مشاغل آنها است.
 ★ نهایى شهر یور ۱۴۰۰ ★
 ★ نهایى خرداد ۹۹ ★
 ★ نهایى دى ۹۷ ★
- 2 خانواده، اولین و مهم‌ترین آشنایی‌هایی فرد با جامعه‌ای که در آن متولد می‌شود را فراهم می‌کند.
 ★ نهایى خرداد ۱۴۰۰ ★
- 3 تحرک اجتماعی همیشه درون یک نسل؛ یعنی برای یک فرد در طول زندگی خودش اتفاق می‌افتد.
 ★ نهایى خرداد ۱۴۰۱ ★
- 4 مسیری که برای شکل دادن به هویت اجتماعی افراد طی می‌شود، جامعه پذیری نام دارد.
- 5 کسب هویت‌های اجتماعی جدید، با تغییراتی در موقیعت اجتماعی افراد همراه است.
- 6 در همه کشورهای رتبه بندی مشاغل وجود دارد و این رتبه بندی در همه جا یکسان است.
 ★ نهایى دى ۹۹ ★
- 7 مدرسه، اولین و مهم‌ترین عامل آشنایی فرد با جامعه است.
- 8 جامعه ای که براساس ارزش‌های نژادی شکل می‌گیرد صرفاً برای یک نژاد خاص امکان تحرک اجتماعی صعودی را فراهم می‌آورد.
- 9 اگر شخصی شغل خود را تغییر دهد اما شغل جدید، موقیعت اجتماعی او را تغییر ندهد، تحرک اجتماعی نزولی دارد.
- 10 انسان با شناخت موقیعت خود، یاد گرفتن حقوق و تکالیف خود و با عمل به آنها، هویت اجتماعی خود را شکل دهد.
- 11 جامعه افرادی را که مطابق ارزش‌ها و هنجارهای آن عمل می‌کنند، مجازات می‌کند.
- 12 تغییر شغل از مدیریت به کارمندی در یک شرکت، تحرک اجتماعی صعودی است.

جواب بخش اول: صحیح غلط

- 1 موقعیت اجتماعی افراد صرفاً تابع مشاغل آنها است.
 ★ **نهایی شهریور ۱۴۰۰** ★
 ★ **نهایی خرداد ۹۹** ★
 ★ **نهایی دی ۹۷** ★
- 2 خانواده، اولین و مهم‌ترین آشنایی‌هایی فرد با جامعه‌ای که در آن متولد می‌شود را فراهم می‌کند.
 ★ **نهایی خرداد ۱۴۰۰** ★
- 3 تحرک اجتماعی همیشه درون یک نسل؛ یعنی برای یک فرد در طول زندگی خودش اتفاق می‌افتد.
 ★ **نهایی خرداد ۱۴۰۱** ★
- 4 مسیری که برای شکل دادن به هویت اجتماعی افراد طی می‌شود، جامعه پذیری نام دارد.
 ★ **نهایی دی ۹۹** ★
- 5 کسب هویت‌های اجتماعی جدید، با تغییراتی در موقعیت اجتماعی افراد همراه است.
- 6 در همه کشورهای رتبه بندی مشاغل وجود دارد و این رتبه بندی در همه جا یکسان است.
 ★ **نهایی دی ۹۹** ★
- 7 مدرسه، اولین و مهم‌ترین عامل آشنایی فرد با جامعه است.
- 8 جامعه ای که براساس ارزش‌های نژادی شکل می‌گیرد صرفاً برای یک نژاد خاص امکان تحرک اجتماعی صعودی را فراهم می‌آورد.
- 9 اگر شخصی شغل خود را تغییر دهد اما شغل جدید، موقعیت اجتماعی او را تغییر ندهد، تحرک اجتماعی نزولی دارد.
- 10 انسان با شناخت موقعیت خود، یاد گرفتن حقوق و تکالیف خود و با عمل به آنها، هویت اجتماعی خود را شکل دهد.
- 11 جامعه افرادی را که مطابق ارزش‌ها و هنجارهای آن عمل می‌کنند، مجازات می‌کند.
- 12 تغییر شغل از مدیریت به کارمندی در یک شرکت، تحرک اجتماعی صعودی است.

1 اگر شخصی شغل خود را تغییر دهد اما شغل جدید، موقعیت اجتماعی او را تغییر ندهد، **نهایی شهریور ۹۹** ★

- 1 میان نسلی نزولی 2 افقی 3 درون نسلی صعودی 4 نزولی

2 فرد با آموزش‌های اساسی و ماندگاری که در می‌بیند، اولین و مهم‌ترین **نهایی خرداد ۹۹** ★

- 1 مدرسه 2 مسجد 3 خانواده 4 خانواده و مدرسه

3 به فرایندی که هر فرد برای مشارکت در زندگی اجتماعی دنبال می‌کند و مسیری که برای شکل دادن به هویت اجتماعی خود دنبال می‌کند، چه می‌گویند؟ **نهایی خرداد ۹۸** ★

- 1 ارزش اجتماعی 2 هویت اجتماعی 3 کنترل اجتماعی 4 جامعه پذیری

4 هر جامعه‌ای به تناسب های خود، برخی تحرک‌های اجتماعی و تغییرات هویتی را منع می‌کند.

- 1 عقاید و ارزش 2 تنبیه و مجازات 3 تبلیغ و اقناع 4 پیشگیری و منع

5 مجموعه فعالیت‌هایی که برای پذیرش فرهنگ جامعه و انطباق افراد با انتظارات جامعه انجام می‌گیرند.

- 1 جامعه پذیری 2 تشویق و پاداش 3 تحرک اجتماعی 4 کنترل اجتماعی

6 اگر بگوییم: «امیر کبیر به صدر اعظمی دربار رسید» از کدام تحرک اجتماعی صحبت کرده‌ایم؟

- 1 افقی 2 صعودی 3 میان نسلی نزولی 4 نزولی

7 هر جامعه‌ای روش‌های "تبلیغ و اقناع، تشویق و پاداش، تنبیه و مجازات" را **نهایی دی ۹۸** ★ برای به کار می‌گیرد.

- 1 آموزش مناسب شهروندی 2 پیشگیری از کجروی اجتماعی 3 ایجاد تنوع گروه‌های فرهنگی 4 ایجاد فرهنگ واحد و یکسان

★ نهایی خرداد ۱۴۰۱ ★

8 کدام گزینه صحیح نیست؟

- 1 فرآیند جامعه پذیری همواره با موفقیت همراه است.
- 2 یکی از روش‌های پیشگیری از کجروی اجتماعی، تبلیغ و اقناع است.
- 3 جامعه افرادی را که مطابق ارزش‌ها و هنجارهای جامعه عمل نکنند، مجازات می‌کند.
- 4 همواره افرادی هستند که به حقوق و تکالیف خود پایبند نیستند و رفتارهای مخالف انجام می‌دهند.

9 امر به معروف و نهی از منکر، در کدام فرآیندهای اجتماعی نقش مهمی دارند؟

- | | |
|--------------------------------|---------------------------------|
| 1 جامعه پذیری - تنبیه و مجازات | 2 کنترل اجتماعی - تشویق و پاداش |
| 3 کنترل اجتماعی - جامعه پذیری | 4 جامعه پذیری - تشویق و پاداش |



جواب بخش دوم: تستی



1 اگر شخصی شغل خود را تغییر دهد اما شغل جدید، موقعیت اجتماعی او را تغییر ندهد، **نهایی شهریور ۹۹** ★

- 1 میان نسلی نزولی افقی 3 درون نسلی صعودی 4 نزولی

2 فرد با آموزش‌های اساسی و ماندگاری که در می‌بیند، اولین و مهم‌ترین **نهایی خرداد ۹۹** ★

- 1 مدرسه 2 مسجد خانواده 4 خانواده و مدرسه

3 به فرایندی که هر فرد برای مشارکت در زندگی اجتماعی دنبال می‌کند و مسیری که برای شکل دادن به هویت اجتماعی خود دنبال می‌کند، چه می‌گویند؟ **نهایی خرداد ۹۸** ★

- 1 ارزش اجتماعی 2 هویت اجتماعی 3 کنترل اجتماعی 4 جامعه پذیری

4 هر جامعه‌ای به تناسب های خود، برخی تحرک‌های اجتماعی و تغییرات هویتی را منع می‌کند.

- عقاید و ارزش 2 تنبیه و مجازات 3 تبلیغ و اقناع 4 پیشگیری و منع

5 مجموعه فعالیت‌هایی که برای پذیرش فرهنگ جامعه و انطباق افراد با انتظارات جامعه انجام می‌گیرند.

- 1 جامعه پذیری 2 تشویق و پاداش 3 تحرک اجتماعی 4 کنترل اجتماعی

6 اگر بگوییم: «امیر کبیر به صدر اعظمی دربار رسید» از کدام تحرک اجتماعی صحبت کرده ایم؟

- 1 افقی 2 صعودی 3 میان نسلی نزولی 4 نزولی

7 هر جامعه ای روش‌های "تبلیغ و اقناع، تشویق و پاداش، تنبیه و مجازات" را **نهایی دی ۹۸** ★ برای به کار می‌گیرد.

- 1 آموزش مناسب شهروندی 2 ایجاد تنوع گروه‌های فرهنگی 3 ایجاد فرهنگ واحد و یکسان 4 پیشگیری از کجروی اجتماعی





جواب بخش دوم: تستی



★ نهایی خرداد ۱۴۰۱ ★

8 کدام گزینه صحیح نیست؟

✓ فرآیند جامعه پذیری همواره با موفقیت همراه است.

2 یکی از روش‌های پیشگیری از کجروی اجتماعی، تبلیغ و اقناع است.

3 جامعه افرادی را که مطابق ارزش‌ها و هنجارهای جامعه عمل نکنند، مجازات می‌کند.

4 همواره افرادی هستند که به حقوق و تکالیف خود پایبند نیستند و رفتارهای مخالف انجام می‌دهند.

9 امر به معروف و نهی از منکر، در کدام فرآیندهای اجتماعی نقش مهمی دارند؟

1 جامعه پذیری - تنبیه و مجازات

2 کنترل اجتماعی - تشویق و پاداش

✓ کنترل اجتماعی - جامعه پذیری

4 جامعه پذیری - تشویق و پاداش



- ① فرد با آموزش‌های اساسی و ماندگاری که در می‌بیند، اولین و مهم‌ترین آشنایی‌ها را با جامعه‌ای که در آن متولد شده است، پیدا می‌کند.
★ **نهایی شهریور ۱۴۰۰** ★
- ② افراد در بدو تولد، هویت اجتماعی خود را به صورت انفعالی می‌پذیرند.
★ **نهایی خرداد ۹۹** ★ ★ **نهایی خرداد ۱۴۰۰** ★
- ③ تحرک اجتماعی گاه درون و گاه اتفاق می‌افتد. ★ **نهایی دی ۹۸** ★
- ④ کارمند یک اداره وقتی مدیر می‌شود، تحرک اجتماعی داشته است. ★ **نهایی خرداد ۹۸** ★
- ⑤ امر به معروف و نهی از منکر، از جمله راهکارهای اسلام برای و کنترل اجتماعی است.
★ **نهایی شهریور ۹۸** ★ ★ **نهایی شهریور ۹۹** ★
- ⑥ جامعه‌ای که روش‌های مناسبی برای نداشته باشد، در معرض آسیب‌های بیشتری قرار می‌گیرد.
★ **نهایی دی ۱۴۰۰** ★ ★ **نهایی دی ۹۹** ★
- ⑦ هر جامعه‌ای، علاوه بر، روش‌هایی برای پیشگیری از کجروی اجتماعی و کنترل آن را به کار می‌برد.
- ⑧ در یک جامعه دینی و معنوی، هویت‌هایی که ابعاد و وجود انسان را نادیده بگیرند، به رسمیت شناخته نمی‌شوند.
- ⑨ جامعه می‌کوشد تا از طریق، افراد را قانع کند که عقاید و ارزش‌های آن را بپذیرند.
- ⑩ جامعه‌ای که روش‌های مناسبی برای کنترل اجتماعی نداشته باشد، و آن تهدید می‌شود.
- ⑪ برای هر یک از موارد زیر، یک مثال بنویسید.
الف) تنبیه و مجازات:
ب) تحرک اجتماعی نزولی:
ج) تحرک اجتماعی صعودی:
د) جامعه پذیری:



جواب بخش سوم: جاخالی



- 1 فرد با آموزش‌های اساسی و ماندگاری که در **خانواده** می‌بیند، اولین و مهم‌ترین آشنایی‌ها را با جامعه‌ای که در آن متولد شده است، پیدا می‌کند.
- 2 افراد در بدو تولد، هویت اجتماعی **...انتسابی...** خود را به صورت انفعالی می‌پذیرند.
 ★ **نهایی خرداد ۹۹** ★ ★ **نهایی خرداد ۱۴۰۰** ★
- 3 تحرک اجتماعی گاه درون **یک نسل** و گاه **در دو نسل** اتفاق می‌افتد. ★ **نهایی دی ۹۸** ★
- 4 کارمند یک اداره وقتی مدیر می‌شود، تحرک اجتماعی **صعودی** داشته است. ★ **نهایی خرداد ۹۸** ★
- 5 امر به معروف و نهی از منکر، از جمله راهکارهای اسلام برای **جامعه‌پذیری** کنترل اجتماعی است.
 ★ **نهایی شهریور ۹۸** ★ ★ **نهایی شهریور ۹۹** ★
- 6 جامعه‌ای که روش‌های مناسبی برای **کنترل اجتماعی** نداشته باشد، ★ **نهایی خرداد ۱۴۰۱** ★
 در معرض آسیب‌های بیشتری قرار می‌گیرد. ★ **نهایی دی ۱۴۰۰** ★
- 7 هر جامعه‌ای، علاوه بر **...جامعه‌پذیری...** روش‌هایی برای پیشگیری از کجروی اجتماعی و کنترل آن را به کار می‌برد.
- 8 در یک جامعه دینی و معنوی، هویت‌هایی که ابعاد **...متعالی...** و **...الهی...** وجود انسان را نادیده بگیرند، به رسمیت شناخته نمی‌شوند.
- 9 جامعه می‌کوشد تا از طریق **...آموزش...** افراد را قانع کند که عقاید و ارزش‌های آن را بپذیرند.
- 10 جامعه‌ای که روش‌های مناسبی برای کنترل اجتماعی نداشته باشد، **تداوم** و **...بقای آن** تهدید می‌شود.
- 11 برای هر یک از موارد زیر، یک مثال بنویسید.
 (الف) تبیین و مجازات: **جریمه شدن راننده متخلف توسط پلیس**
 (ب) تحرک اجتماعی نزولی: **مدیر یک اداره عزل می‌شود و به عنوان کارمند همان اداره فعالیت می‌کند.**
 (ج) تحرک اجتماعی صعودی: **کارمند یک اداره مدیر کل آن اداره می‌شود.**
 (د) جامعه‌پذیری: **آموزش اصول شهروندی به مردم توسط رسانه‌های جمعی و مدرسه**

صعودی: از کارمندی به مدیریت
نزولی: از مدیریت به کارمندی



① **تحرك اجتماعي:** به جابه جايي افراد از يك موقعيت اجتماعي به موقعيت اجتماعي ديگر، تحرك اجتماعي گفته مي شود.

★ **نهایی خرداد ۹۸** ★

② **كجروي اجتماعي:** كنش هايي كه برخلاف عقايد، ارزش ها و هنجارهاي جامعه هستند.

★ **نهایی دی ۹۷** ★ ★ **نهایی خرداد ۹۸** ★ ★ **نهایی شهریور ۹۸** ★

③ **جامعه پذيري:** فرايندي كه هر فرد براي مشاركت در زندگي اجتماعي دنبال مي كند و مسيري

كه افراد براي شكل دادن به هويت اجتماعي خودشان طي مي كنند.

★ **نهایی دی ۱۴۰۰** ★

④ **كنترل اجتماعي:** مجموعه فعاليتهايي كه براي پذيرش فرهنگ جامعه و انطباق

افراد با انتظارات جامعه انجام مي گيرند. {جامعه اي كه روش هاي مناسبی برای کنترل اجتماعي نداشته باشد در معرض آسيب هاي بيشتري قرار مي گيرد و تداوم و بقاي آن تهديد مي شود.}

⑤ **تحرك اجتماعي افقي:** اگر شخصي شغل خود را تغيير دهد اما شغل جديد، موقعيت اجتماعي او را تغيير ندهد، تحرك اجتماعي او افقي بوده است.

⑥ **برای هر يك از موارد زير، يك مثال از مشاهير ايران بنويسيد.**

○ **تحرك اجتماعي صعودي:** رسيدن امير كبير به مقام صدر اعظمي دربار

○ **تشويق و پاداشي:** ارسال چندين محموله سكه و جوايز ارزشمند به باغ فردوسي {اما} بعد از مرگ او

⑦ **هر يك از روش هاي پيشگيري كجروي هاي اجتماعي زير را تعريف كنيد.**

○ **تبليغ و افتناع:** جامعه مي كوشد تا از طريق آموزش، افراد را قانع كند كه عقايد و ارزش هاي آن را پذيرند.

○ **تنبيه و مجازات:** جامعه كساني را كه دچار كجروي اجتماعي شده باشند، مجازات مي كند.

① جامعه برای پیشگیری از کجروی‌های اجتماعی و کنترل آن‌ها، چه روش‌هایی را

- ★ **نهایی خرداد ۹۹** ★ ★ **نهایی شهریور ۱۴۰۰** ★
 ★ **نهایی شهریور ۹۸** ★ ★ **نهایی خرداد ۱۴۰۰** ★
 ★ **نهایی خرداد ۹۸** ★ ★ **نهایی شهریور ۹۹** ★
 ★ **نهایی دی ۹۷** ★

- 1 **تبلیغ و اقناع**
 2 **تشویق و پاداش**
 3 **تنبيه و مجازات**

به کار می‌گیرد؟
 روشی‌های پیشگیری
 از کجروی اجتماعی

② کارمندی که از یک بخش اداره به بخش دیگر منتقل می‌شود، چه نوع تحرک اجتماعی دارد؟

- ★ **نهایی خرداد ۱۴۰۰** ★

{ تحرک اجتماعی افقی } - زیرا تغییر شغل او، موقعیت اجتماعی‌اش را تغییر نداده است.

③ توضیح دهید و مثال بزنید که فرصت‌های پیش روی افراد برای تحرک اجتماعی و کسب

- ★ **نهایی خرداد ۱۴۰۱** ★
 ★ **نهایی دی ۹۸** ★ ★ **نهایی خرداد ۹۹** ★ ★ **نهایی شهریور ۹۹** ★ ★ **نهایی دی ۹۹** ★

هویت‌های جدید در جوامع مختلف، یکسان نیست.
 هر جامعه‌ای به تناسب عقاید و ارزش‌های خود، برخی تحرک‌های اجتماعی و تغییرات هویتی را تشویق و برخی دیگر را منع می‌کند. برخی هویت‌ها را می‌پذیرد و برخی دیگر را نمی‌پذیرد. مثلاً جامعه‌ای که براساس ارزش‌های نژادی شکل می‌گیرد، صرفاً برای یک نژاد خاص، امکان تحرک اجتماعی صعودی را فراهم می‌آورد.

④ راهکارهای اسلام را برای جامعه‌پذیری و کنترل اجتماعی نام ببرید. ★ **نهایی دی ۹۸** ★

از جمله راهکارهای اسلام برای جامعه‌پذیری و کنترل اجتماعی ← امر به معروف و نهی از منکر است.

⑤ برای تحرک اجتماعی نزولی مثال بزنید. ★ **نهایی خرداد ۱۴۰۱** ★

مدیر یک اداره وقتی از مدیریت عزل شود و به صورت یک کارمند عادی به کار خود ادامه دهد.

⑥ عواملی که افراد را جامعه‌پذیر می‌کند را نام ببرید. اولین و مهم‌ترین آن‌ها چیست؟

خانواده، مدرسه، مسجد، گروه هم‌سالان، رسانه‌های جمعی، مجالس علمی و مذهبی
 خانواده؛ اولین و مهم‌ترین عامل آشنایی فرد با جامعه است.

⑦ انسان چگونه می‌تواند هویت اجتماعی خود را شکل دهد؟

انسان باید موقعیت خود را بشناسد. حقوق و تکالیف خود را یاد بگیرد و با عمل به آن‌ها، هویت اجتماعی خود را شکل دهد.

8) جامعه‌ای که روش‌های مناسبی برای کنترل اجتماعی ندارد با چه پیامدهایی روبه‌روست؟

○ در معرض آسیب‌های بیشتری قرار می‌گیرد. ○ دوام و بقای آن تهدید می‌شود.

9) موقعیت اجتماعی افراد به چه عواملی بستگی دارد؟

شغل، علم، ایمان، تقوا، هنر، مهارت و احترام

10) اگر یک معلم ریاضی به تدریس درس فارسی پردازد، چه تحرک اجتماعی داشته است؟

در این سوال، معلم شغل خود را تغییر داده اما این شغل جدید، موقعیت اجتماعی او را تغییر نداده است. پس معلم تحرک اجتماعی افقی داشته است.

11) آیا فرآیند جامعه‌پذیری، همواره موفق است؟ توضیح دهید.

خیر، فرآیند جامعه‌پذیری همواره با موفقیت همراه نیست و ممکن است برخی افراد به طور کامل جامعه‌پذیر نشوند. این افراد از پذیرش عقاید و ارزش‌ها و هنجارهای اجتماعی سر باز می‌زنند، به حقوق و تکالیف خود پایبند نیستند، نقشی را که جامعه از آن‌ها انتظار دارد نمی‌پذیرند و رفتارهایی مخالف با آن را انجام می‌دهند.

12) تحرک اجتماعی میان نسلی را با ذکر یک مثال تعریف کنید.

تحرک اجتماعی میان نسلی برای یک فرد نسبت به والدینش اتفاق می‌افتد. برای مثال، شخصی پزشک است اما فرزند معتاد یا مواد فروش دارد.

13) برخی از کجروی‌های اجتماعی پزشکی را نام ببرید و راه‌های پیشگیری و کنترل آن را بیان کنید.

انجام جراحی توسط پزشکان غیر متخصص، عدم تعهد نسبت به سلامتی جسمی و روحی بیماران، گرفتن هزینه‌های اضافی و دستمزد بالا، سقط جنین، جراحی‌های غیر متعارف و اشتباه، سهل‌انگاری و ...
راه‌های کنترل و پیشگیری: ۱- تشویق پزشکان متعدد و پرکار ۲- تنبیه پزشکان خطاکار (مثلاً لغو پروانه پزشکی آنها) ۳- تبلیغ زندگی اخروی و دنیوی توأم با یکدیگر ۴- تقییح پول پرستی و دنیا زدگی ۵- امر به معروف و نهی از منکر

14) در جهان دینی و معنوی، چه هویت‌هایی به رسمیت شناخته نمی‌شوند؟

هویت‌هایی که ابعاد متعالی و الهی انسان را نفی کنند.

آزمون اختصاصی درس ششم

بدون نیاز به وارد کردن مشخصات {نام، نام خانوادگی و ...}



برای ورود به آزمون اختصاصی
روی این بخش [کلیک](#) کنید.



در بردارنده تمام نکات، سوالات و مباحث کتاب



گفتار ۱ آزمون‌های استاندارد (به سبک روحانی)

سنجش‌های جامع و مفهومی دروس

● حل سوالات یک درس، معمولاً به منزله تمرین و مرور است و تمرین مداوم، پیش زمینه تسلط بر آن. سعی شده تا با طرح سوالات استاندارد، اولاً آشنایی کلی با نمونه سوالات درس‌ها ایجاد شود، دوماً همان گونه که گفته شد، وسیله‌ای برای تسط بر همه درس‌ها با تمرین و مرور کافی باشد و سوماً، با حل این سوالات که درجه سختی مشخصی دارند، می‌توان میزان یادگیری و تسلط خود را در مباحث آزمون، سنجید و نقاط قوت و ضعف خود را فهمید. از این جهت، پیشنهاد می‌شود که تمامی آزمون‌ها را که با عنوان «روحانی * تست *» منتشر می‌شود، دنبال کنید.

گفتار ۲ نام آزمون: Rohani_Test C



● هویت اجتماعی

◀ درس مربوطه

● ۱۲ سوال ترکیبی

◀ تعداد سوالات

● درس ۵ و ۶

◀ بودجه آزمون

● ۳۰ دقیقه

◀ زمان پیشنهادی

● متوسط (۳ از ۵) {همتراز با امتحانات نهایی}

◀ درجه سختی

	تاریخ: ... / ... / ۱۴۰۱	بسم الله الرحمن الرحيم	آزمون جمع‌بندی دروس ۶۵ {هویت اجتماعی}
	ساعت: ... : ...	اداره کل آموزش و پرورش استان خراسان رضوی	نام و نام خانوادگی:
	زمان: ... دقیقه	آموزش و پرورش ناحیه ۷ مشهد مقدس	پایه دوازدهم تجربی / ریاضی
	نمره کل: ۲۰ نمره	کانال @T1261T باشید.	عضو

ردیف	سئوالاترین گوش‌ها، گوش‌های است که بند و اندرز را بشنود و پذیرا شود. امام علی (ع)	بارم
۱	در عبارات زیر، موارد صحیح و غلط را مشخص نمایید: الف) موقعیت اجتماعی افراد صرفاً تابع مشاغل آنها است. ب) هر جامعه ای بر اساس هویت خود، با طبیعت و بدن آدمی تعامل می‌کند. پ) در همه کشورهای رتبه بندی مشاغل وجود دارد و این رتبه بندی در همه جا یکسان است. ت) در جامعه دینی، هویت افراد بر اساس ثروت و توانایی اقتصادی است. ث) تغییر شغل از مدیریت به کارمندی در یک شرکت، تحرک اجتماعی صعودی است. ج) اسلام، هویت افراد را فقط با تقوا ارزیابی می‌کند.	۳
۲	جاهای خالی را با عبارات مناسب پر کنید: الف: در جامعه قبیله ای، هویت اجتماعی افراد، اغلب بر اساس در قبیله مشخص می‌شود. ب: امر به معروف و نهی از منکر، از جمله راهکارهای اسلام برای و کنترل اجتماعی است. ج: هویت اجتماعی در زمان تولد از طریق به ما داده می‌شود. د: تحرک اجتماعی گاه درون و گاه اتفاق می‌افتد.	۲
۳	سؤالات چهار گزینه ای: ۱- ۳- کدام یک از موارد زیر جزء ابعاد هویت انسان نیست؟ الف) معنوی (ب) جسمانی (ج) نفسانی (د) اجتماعی ۲- ۳- مجموعه فعالیت‌هایی که برای پذیرش فرهنگ جامعه و انطباق افراد با انتظارات جامعه انجام می‌گیرند. الف) جامعه پذیری (ب) تشویق و پاداش (ج) تحرک اجتماعی (د) کنترل اجتماعی ۳- ۳- اگر بگوییم: «امیر کبیر به صدر اعظمی دربار رسید» از کدام تحرک اجتماعی صحبت کرده ایم؟ الف) افقی (ب) صعودی (ج) میان نسلی نزولی (د) نزولی	۱.۵
۴	پاسخ کوتاه: مفاهیم زیر را تعریف کنید. الف: ویژگی اکتسابی: ب: کجروی اجتماعی: ج: هویت:	۱.۵
ردیف	«ادامه سؤالات در صفحه دوم»	بارم

بارم	سوالات تشریحی	ردیف
۱.۵	ویژگی‌های هویتی که در شکل‌گیری آنها نقش و سهم زیادی داریم، چه نامیده می‌شود؟	۵
۲	توضیح دهید و مثال بزنید که فرصت‌های پیش روی افراد برای تحرک اجتماعی و کسب هویت‌های جدید در جوامع مختلف، یکسان نیست.	۶
۲	هویت اجتماعی در جوامع سرمایه داری و دینی، بر چه اساسی تعیین می‌شوند؟	۷
۱	راهکارهای اسلام را برای جامعه پذیری و کنترل اجتماعی نام ببرید.	۸
۱	وجود نظرات متفاوت دربارهٔ هویت، نشانه چیست؟	۹
۱.۵	جامعه برای پیشگیری از کجروی‌های اجتماعی و کنترل آنها، چه روش‌هایی را به کار می‌گیرد؟	۱۰
۱	انواع ویژگی‌های هویت را نام ببرید.	۱۱
۲	ویژگی‌های هویتی اکتسابی و انتسابی را با مثال مقایسه کنید.	۱۲
۲۰	پیروز باشید * @T1261T	سؤال

برای دریافت پاسخنامه سوالات روی این بخش کلیک کنید.

THANK YOU!

★ از توجه شما به این اثر، صمیمانه متشکرم

تهیه و تنظیم: {دانشجو}

سیدمحمد مهدی روحانی

آیدی تلگرام و شاد:

@SeyedMahdiRohanii

آماده پیشنهادات و انتقادات
ارزنده شما هستم.

آیدی کانال در تلگرام:

@T1261T

انتشار اولیه - آپدیت:

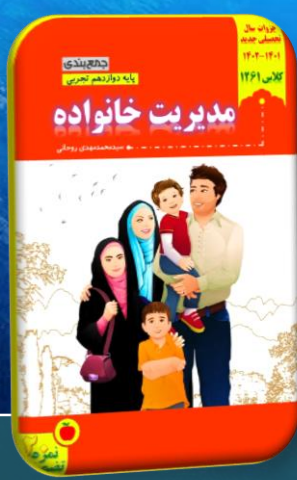
۱۴۰۱/۰۷/۰۸ - ۱۳۹۹/۰۷/۰۴



برای دریافت و دریافت فایل طرح سالانه هویت اجتماعی، جزوات آمادگی دفاعی، مدیریت خانواده و سوالات نهایی، روی عکس هر جزوه کلیک نمایید.



برای دریافت فایل PDF همه کتب درسی روی این بخش کلیک کنید.



برای دریافت سوالات نهایی سال های اخیر روی این بخش کلیک کنید.