

جزوات سال  
تحصیلی جدید  
۱۴۰۱-۱۴۰۲  
کلاس ۱۲۶۱

جمع‌بندی

پایه دوازدهم تجربی

# هویت اجتماعی

مرور و جمع‌بندی کامل کتاب در (۱) ساعت  
سید محمد مهدی روحانی



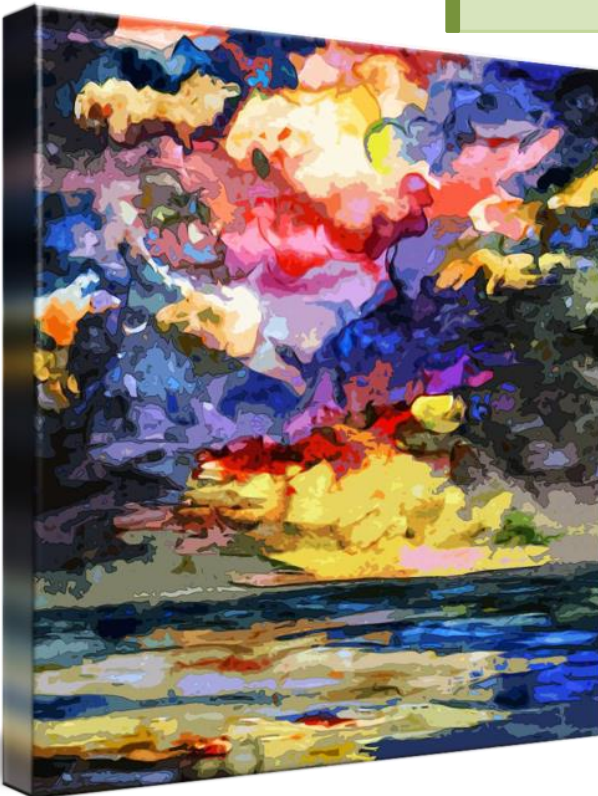
نمونه  
تضمینی

## شماره و نام درس هر بخش

مقدمه ای بر درس با نکات آغازی و پایانی دروس

گفتار ۱

### درسنامه



### درسنامه کامل و جامع هر درس

قبل از آغاز پاسخ دادن به سوالات نهایی و نمونه سوالات نوشته خودم، مطالعه یک درسنامه خوب، شما رو برای آماده شدن و رد شدن از هر نوع سوال کمک میکنه. جزوه حاضر، شامل توضیحات روان هر درس به صورت جدولی و استفاده مؤثر از تصاویر کتاب است. سعی شده تا با جامع بودن این بخش، سوالی غیر قابل حل، برای شما وجود نداشته باشه و با پوشش ۱۰۰ درصدی کتاب، این امکان رو به شما میدم تا سوالات نهایی و تألیفی این جزوه رو به راحتی حل کنید و با ماهیت هر درس آشنا شده، و در ادامه به دنبال سنجیدن تسلط خودتون در هر درس، آرامش همراه شماست 😊



### نمونه سوالات مهم

گفتار ۲

### سوالات نهایی و تألیفی به صورت Full HD

بعد از نگاهی دقیق به درسنامه‌های هر درس، زمان حل انواع سوالات مهم اونا و آزمودن سطح تسلط شما در این درس‌ها، فرا میرسه. با توجه به اهمیت سوالات نهایی، اولویت حل رو به اونا بدید تا اول با ماهیت سوالات هر درس آشنا بشید و در ادامه به سراغ نمونه سوالات نوشته شده توسط خودم برید و با انواع بیشتر سوالات آشنا بشید. ناگفته نماند که حل سوالات هر درس، به خودی خود، درسنامه‌ای کامل، و عاملی مهم برای بالا رفتن هر چه بیشتر و مفهومی‌تر تسلط شما در دروس این کتاب می‌شود. پس، بعد از مطالعه دقیق درسنامه و نکته‌یابی نمونه سوالات، شما می‌توانید به راحتی به سراغ درس‌های خیلی مهمتر از این!!! برید.

## بارم بندی امتحانات نوبت اول و امتحانات نهایی

نوبت دوم	نوبت اول	درس
۵ نمره	۴ نمره	اول
	۴ نمره	دوم
	۴ نمره	سوم ★
	۴ نمره	چهارم ★
	۴ نمره	پنجم
3		ششم
3		هفتم
3		هشتم
3		نهم
3		دهم
۲۰ نمره	۲۰ نمره	جمع



## جامعه و فرهنگ (جهان اجتماعی)<sup>۱</sup>

درس سوم

### از جامعه و فرهنگ چه تصویری دارید؟

شما با دو واژه جامعه و فرهنگ آشنا هستید؛ در گفت‌وگوها از آنها استفاده می‌کنید و معمولاً آنها را با هم به کار می‌برید. به نظر شما بین این دو واژه چه تفاوتی وجود دارد و چه نسبتی باهم دارند؟  
وقتی به شهر جدیدی سفر می‌کنید، افرادی را می‌بینید که با یکدیگر زندگی می‌کنند. اگر مدتی در آن شهر بمانید و با آنها زندگی کنید، به تدریج با شیوه زندگی و چگونگی ارتباطات آنها آشنا می‌شوید. آنچه در نخستین برخورد مشاهده می‌کنید، جامعه و آنچه به تدریج می‌آموزید، فرهنگ است.

۱- جامعه و فرهنگ جدا از یکدیگر نیستند. جامعه و فرهنگ را «جهان اجتماعی» می‌نامند. جامعه را می‌توان به منزله سخت‌افزار و فرهنگ را به منزله نرم‌افزار آن در نظر گرفت.

# درس سوم: جامعه و فرهنگ

شروع این درس، به معرفی جامعه و فرهنگ می‌پردازد و پایان درس، در مورد الزامات آنها است.

گفتار ۱

## درسنامه

### تصور شما از جامعه و فرهنگ چیست؟

وقتی به شهری سفر می‌کنید، افرادی را می‌بینید که با یکدیگر زندگی می‌کنند. اگر مدتی در آن شهر بمانید و با آنها زندگی کنید، به تدریج با شیوه زندگی و چگونگی ارتباطات آنها آشنا می‌شوید.

آنچه در نخستین برخورد مشاهده می‌کنید، **جامعه** است.

**جامعه** ← گروهی از انسان‌ها که برای سالیان متمادی با یکدیگر زندگی می‌کنند.

**فرهنگ** ← شیوه زندگی گروهی از انسان‌هاست که با یکدیگر زندگی می‌کنند.

و آنچه به تدریج می‌آموزید، **فرهنگ** است.

**جامعه و فرهنگ جدا از یکدیگر نیستند.** جامعه و فرهنگ را «**جهان اجتماعی**» می‌نامند.

جامعه را می‌توان به منزله **سخت افزار** و فرهنگ را به منزله **نرم افزار** آن در نظر گرفت.

### مصادیق فرهنگ

خوراکی‌ها / پوشش‌ها / گویش‌ها / آداب و رسوم عروسی و عزاداری / آداب معاشرت / شیوه‌های گذران اوقات فراغت / شیوه‌های یاددهی و یادگیری / ارزش‌ها و باورهای اخلاقی / نگرش به عالم و آدم / بازی‌های محلی / صنایع دستی و... از مصادیق فرهنگ به شمار می‌آیند.



آداب و رسوم، بازی‌های محلی، صنایع دستی و خوراکی‌ها از مصادیق فرهنگ‌اند.



اجتماعی

5

هویت



○ فرهنگ یک جامعه، لایه‌ها و سطوح متفاوتی دارد؛ برخی از این لایه‌ها سطحی‌تر و بیرونی هستند مانند نمادها و هنجارها. لایه‌های عمیق‌تر فرهنگ، ارزش‌ها و عقاید هستند.

## لایه‌ها و سطوح متفاوت فرهنگ

لایه‌های عمیق‌تر	لایه‌های سطحی‌تر و بیرونی
<p><b>مانند:</b> ارزش‌ها و عقاید</p> <p>کمتر در معرض تغییر قرار می‌گیرند و تأثیرات همه‌جانبه و فراگیر دارند.</p> <p>در مقایسه با هنجارها و نمادها اهمیت بیشتری دارند</p> <p>به همین دلیل، تغییرات اساسی در لایه‌های عمیق فرهنگ آن را به فرهنگ دیگری تبدیل می‌کند.</p>	<p><b>مانند:</b> نمادها و هنجارها</p> <p>امکان تغییر بیشتری دارند.</p>

## ▶ جامعه و فرهنگ چه رابطه‌ای با هم دارند؟

- جامعه بدون فرهنگ وجود ندارد.
- فرهنگ نیز بدون جامعه پدید نمی‌آید.
- جامعه و فرهنگ را می‌توان به جسم و جان انسان تشبیه کرد.
- جامعه، جنبه بیرونی مانند جسم و کالبد، و فرهنگ، جنبه درونی همانند جان و روح دارد.

## ▶ چرا فرهنگ را آگاهی و شناخت مشترک می‌نامند؟

- جوامع مختلف، شیوه‌های متفاوتی برای زندگی دارند و دلیل تفاوت آنها این است که فرهنگ آموختنی است. و از راه **آموزش** و **تربیت** از نسلی به نسل دیگر منتقل می‌شود.
- به همین دلیل، فرهنگ را آگاهی و شناخت مشترک نیز می‌نامند.

◀ در یک جامعه، شیوه زندگی مردم در همه مناطق یکسان نیست!

## ویژگی‌های مشترک و متفاوت ایرانی‌ها

تفاوت‌ها	مشترکات
(۱) همه ما در سراسر کشور با گویش و لهجه واحدی سخن نمی‌گوییم (۲) مردم هر شهر، خصوصیات اخلاقی و رفتاری ویژه‌ای دارند و هر صنف دارای ارزش‌ها، مقررات، دانش‌ها و مهارت‌های خاصی است.	(۱) همه ما ایران را کشور خود می‌دانیم (۲) از حق و حقیقت دفاع می‌کنیم (۳) راست‌گویی را ارج می‌نهیم (۴) ظلم و بی‌عدالتی را بد می‌شماریم (۵) احترام به بزرگ‌ترها را لازم می‌دانیم (۶) انسان‌های فداکار را تحسین می‌کنیم

### ◀ انواع فرهنگ

● فرهنگ عمومی ← آن بخش از فرهنگ که همه مردم یک جامعه در آن اشتراک دارند.

● خرده فرهنگ ← بخش‌هایی از فرهنگ که مربوط به یک قوم، قشر، صنف یا گروه است.

### ◀ انواع خرده فرهنگ

نوع خرده فرهنگ	تعریف	مثال
۱- خرده فرهنگ موافق	خرده فرهنگ‌های سازگار با فرهنگ عمومی	* اقوام مختلف * اصناف (خبرنگاران و...)
۲- خرده فرهنگ مخالف (ضد فرهنگ)	خرده فرهنگ‌های مخالف و ناسازگار با فرهنگ عمومی	* بزهکاران * سارقان * اوباش و گدایان

● خرده فرهنگ‌هایی که درون یک فرهنگ عمومی قرار دارند، اغلب با فرهنگ عمومی سازگارند.

● یعنی اغلب خرده فرهنگ‌هایی که درون یک فرهنگ عمومی قرار دارند، خرده فرهنگ‌های موافق هستند.



◀ خرده فرهنگ اقوام و اصناف مختلف، اغلب خرده فرهنگ موافق و خرده فرهنگ اوباشی و گدایان، ضد فرهنگ است.



## الزامات جامعه و فرهنگ (جهان اجتماعی)، فرصت‌ها / محدودیت‌ها

انسان‌ها با آگاهی و اراده خود به کنش اجتماعی می‌پردازند و با همین کنش‌ها در ساختن جامعه و فرهنگ و تداوم آن مشارکت می‌کنند. چه کسانی در ساختن جامعه، نقش دارند؟

یکی از جامعه‌شناسان (اگوست کنت)، معتقد است که سهم مردگان در ساختن جامعه، بیشتر از سهم زندگان است؛ یعنی سهم پیشینیان ما در ساختن جامعه، بیشتر از ما بوده است. همچنان که سهم ما در ساختن جامعه و فرهنگ آیندگان، بیش از خود آیندگان است.

## باورها، ارزش‌ها و هنجارهای هر جامعه‌ای توسط چه کسانی شکل گرفته‌اند؟

ما انسان‌ها در جامعه و فرهنگی دیده می‌گشاییم که توسط گذشتگان ما پدید آمده است. جامعه‌ای که باورها، ارزش‌ها، هنجارها و نمادهای آن شکل گرفته‌اند و به فعالیت‌های اجتماعی ما شکل می‌دهند.

## آیا جهان اجتماعی تغییر می‌کند؟ توسط چه کسانی؟

با توجه به اینکه جامعه ما و فرهنگ‌های مرتبط با آن، ساخته ذهن گذشتگان است اما هر یک از ما صرفاً کنشگری منفعل و مجبور به تقلید نیستیم بلکه می‌توانیم یا در جهت تداوم، گسترش و پیشرفت این جهان اجتماعی حرکت کنیم یا در مسیر حرکت به سوی جهان اجتماعی جدیدی گام برداریم.

## تا زمانی که هر جامعه و فرهنگی از طریق مشارکت اجتماعی افراد پابرجاست...

الزامات آن نیز باقی است.

با تغییر جامعه و فرهنگ موجود و در پی آن برداشته شدن الزام‌ها و پیامدهایش، جامعه و فرهنگ جدیدی شکل می‌گیرد که الزام‌ها و پیامدهای دیگری به دنبال می‌آورد.

## فرصت‌ها و محدودیت‌ها و ارتباط آنها با یکدیگر

الزام‌ها و پیامدهای هر جامعه و فرهنگی به صورت فرصت‌ها و محدودیت‌ها ظاهر می‌شوند.

کنش‌های ما را امکان پذیر می‌سازند و از این طریق زندگی ما را متأثر می‌سازند.

به یکدیگر وابسته‌اند و هیچ کدام بدون دیگری محقق نمی‌شوند.

به عبارت دقیق‌تر، فرصت‌ها و محدودیت‌ها دو روی یک سکه‌اند.





منع تردد از برخی معابر، منع توقف در بعضی مکان ها، الزام به رعایت سرعت مشخص شده

## ◀ مثال هایی از فرصت ها و محدودیت ها ۱- محدودیت:

ایجاد امنیت و سرعت در اثر برقراری ترافیک مطلوب، کاهش سوانح جاده ای

۲- فرصت:

## ● مثال ۱: قوانین راهنمایی و رانندگی

قوانین راهنمایی و رانندگی را انسان ها وضع می کنند. اجرای این مقررات از یک سو برای رانندگان و عابران محدودیت هایی پدید می آورد {اشاره شده در بالا} و از سوی دیگر، عمل کردن به آنها، فرصت رفت و آمد ایمن و سریع را نیز به دنبال دارد.

## ● مثال ۲: زبانی که مردم یک جامعه با آن صحبت می کنند

زبان، دستور و قواعد پیچیده ای دارد. مردم باید قواعد زبان را بیاموزند و در چارچوب آن حرف بزنند (محدودیت)، اما زبان، فرصت ارتباط با هم زبانان و مبادله معانی پیچیده را فراهم می آورد.

## ▶ بر چه اساسی هایی می توان جوامع مختلف را ارزیابی کرد؟

● آرمان ها و ارزش های آن ها

● فرصت ها و محدودیت هایی که آن آرمان ها و ارزش ها به دنبال می آورند.

## ▶ آرمان ها و ارزش های آن ها و فرصت ها و محدودیت هایی که در جامعه به دنبال می آورند

● برخی از جوامع، استعداد های معنوی انسان را نادیده می گیرند و فرصت شکوفایی فطرت آدمی را فراهم نمی آورند (محدودیت) و برخی نسبت به نیازهای مادی و دنیوی انسان بی توجه اند و با رویکرد دنیاگریز خود، از توانمندی های آدمی برای آباد کردن این جهان استفاده نمی کنند.

## ▶ انواع فرهنگ منتخب جوامع

● فرهنگ دنیوی: به آن «فرهنگ سکولار» نیز می گویند و منظور از آن، فرهنگی است که عقاید و ارزش های آن، مربوط به همین جهان است.

● فرهنگ معنوی: هستی را فراتر از طبیعت می بیند و زندگی این جهان را در سایه حیات برتر، مقدس و متعالی می گرداند.

## ▶ فرهنگ معنوی بر دو نوع است

● توحیدی: فرهنگ اسلام و انبیای الهی که تفسیری توحیدی و الهی از انسان ارائه می دهند.

● اساطیری: به خداوندگاران و قدرتهای فوق طبیعی قائل است و محصول انحراف بشر از فرهنگ توحیدی است.

## ▶ فرهنگ جدید غرب، فرهنگی دنیوی است.





## گفت و گو کنید {صفحه ۱۸}

1 وقتی وارد جامعه ای می شوید چگونه به مسلمان بودن یا نبودن آنها پی می برید؟  
چند مورد از ویژگی های فرهنگ اسلامی را نام ببرید.

○ انجام مراسم و آیین های دینی، نوع پوشش و حجاب، مساجد و مکان های مذهبی

2 با دوستان خود درباره ویژگی های فرهنگ عمومی ایرانی-اسلامی و خرده فرهنگ های رایج درون این فرهنگ عمومی گفت و گو کنید.

○ ایرانیان مردمانی دیندار، خوش برخورد، مهمان نواز و نوع دوست هستند. به پوشش ظاهری خود، اهمیت می دهند. خانواده دوست هستند. به ناموس خود و دیگران غیرت دارند.  
در خرده فرهنگ های اقوام مختلف نظیر کرد، ترک، بلوچ، ترکمن و ... نیز می توان نوع پوشش، مراسم های محلی، عروسی، آیین های مذهبی، غذای مختلف و ... را به گونه های متفاوت مشاهده کرد.



## گفت و گو کنید {صفحه ۲۱}

1 با راهنمایی دبیر خود، درباره دو فرهنگ متفاوت و فرصت ها و محدودیت هایی که برای بشریت به همراه داشته اند، گفت و گو کنید.

○ می توانیم به دو فرهنگ دیکتاتوری و فرهنگ مردم سالاری دینی توجه کنیم.

در فرهنگ مردم سالاری دینی این فرصت برای مردم فراهم می آید که آرا و اندیشه های خود را به طور آزادانه بازگو کنند. در تصمیمات جامعه مشارکت کرده و نسبت به تعیین سرنوشت خود تأثیرگذار باشند. با داشتن مطبوعات و رسانه های آزاد، جلوی خودکامگی حاکمان را بگیرند و بر عملکرد آنها نقد کنند. در چنین فرهنگی محدودیت هایی هم وجود دارد. به عنوان مثال افراد تاجایی آزاد می باشند که حریم دیگران را در هم نشکنند و ارزش های الهی را نادیده نگیرند.

اما در فرهنگ دیکتاتوری، حق انتخاب مردم نادیده گرفته می شود. فرد دیکتاتور تمام منافع جامعه را در اختیار خود می گیرد و فرصت ظهور اندیشه های مخالف را از بین می برد. در چنین فرهنگی، فرصت ها بیشتر در اختیار فرد دیتاتور است و برای دیگران، بهره ای از آن فرصت ها نیست.

- 1   جامعه بدون فرهنگ وجود ندارد ولی فرهنگ بدون جامعه پدید می آید.  
★ **نهایی شهریور ۱۴۰۰** ★
- 2   آداب و رسوم عروسی و عزاداری، از مصادیق فرهنگ به شمار می آیند.  
★ **نهایی شهریور ۹۹** ★
- 3   فرهنگ آموختنی است و از راه آموزش و تربیت از نسلی به نسل دیگر منتقل می شود.  
★ **نهایی خرداد ۹۸** ★
- 4   جامعه و فرهنگ فقط یک شکل دارد.  
★ **نهایی دی ۹۸** ★
- 5   جامعه، شیوه زندگی گروهی از انسانهاست که با یکدیگر زندگی می کنند.  
★ **نهایی دی ۹۷** ★
- 6   اگوست کنت معتقد است که سهم مردگان در ساختن جامعه کمتر از سهم زندگان است.
- 7   خرده فرهنگ‌های ناسازگار با فرهنگ عمومی «ضد فرهنگ» نامیده می شود.
- 8   تا زمانی که هر جامعه و فرهنگی، از طریق مشارکت اجتماعی افراد پابرجاست، الزامات آن نیز باقی است.
- 9   جامعه و فرهنگ را می توان به جسم و جان انسان تشبیه کرد.
- 10   خرده فرهنگ‌هایی که درون یک فرهنگ عمومی قرار دارند، اغلب با فرهنگ عمومی ناسازگارند.
- 11   سهم ما در ساختن جامعه و فرهنگ آیندگان، کمتر از خود آیندگان است.
- 12   ما انسان‌ها در جامعه و فرهنگی دیده می گشاییم که توسط آیندگان پدید آمده است.

## جواب بخش اول: صحیح غلط

- 1   جامعه بدون فرهنگ وجود ندارد ولی فرهنگ بدون جامعه پدید می آید. **★ نهایی شهریور ۱۴۰۰ ★**
- 2   آداب و رسوم عروسی و عزاداری، از مصادیق فرهنگ به شمار می آیند. **★ نهایی شهریور ۹۹ ★**
- 3   فرهنگ آموختنی است و از راه آموزش و تربیت از نسلی به نسل دیگر منتقل می شود. **★ نهایی خرداد ۹۸ ★**
- 4   جامعه و فرهنگ فقط یک شکل دارد. **★ نهایی دی ۹۸ ★**
- 5   جامعه، شیوه زندگی گروهی از انسانهاست که با یکدیگر زندگی می کنند. **★ نهایی دی ۹۷ ★**
- 6   اگوست کنت معتقد است که سهم مردگان در ساختن جامعه کمتر از سهم زندگان است.
- 7   خرده فرهنگ‌های ناسازگار با فرهنگ عمومی «ضد فرهنگ» نامیده می شود.
- 8   تا زمانی که هر جامعه و فرهنگی، از طریق مشارکت اجتماعی افراد پابرجاست، الزامات آن نیز باقی است.
- 9   جامعه و فرهنگ را می توان به جسم و جان انسان تشبیه کرد.
- 10   خرده فرهنگ‌هایی که درون یک فرهنگ عمومی قرار دارند، اغلب با فرهنگ عمومی ناسازگارند.
- 11   سهم ما در ساختن جامعه و فرهنگ آیندگان، کمتر از خود آیندگان است.
- 12   ما انسان‌ها در جامعه و فرهنگی دیده می گشاییم که توسط آیندگان پدید آمده است.

۱ آن بخش از فرهنگ که همه مردم یک جامعه در آن اشتراک دارند، چه نام دارد؟

۱ فرهنگ عمومی ۲ خرده فرهنگ ۳ فرهنگ واقعی ۴ خرده فرهنگ موافق

۲ مردم جوامع مختلف، شیوه‌های متفاوتی برای زندگی دارند زیرا فرهنگ، ... مردم یک جامعه است.

۱ ارزش مشترک ۲ آگاهی مشترک ۳ آرمان‌های مشترک ۴ هنجارهای مشترک

۳ به خرده فرهنگ‌های سازگار با فرهنگ عمومی، ..... می‌گویند.

۱ ضد فرهنگ ۲ خرده فرهنگ فرعی ۳ خرده فرهنگ اصلی ۴ خرده فرهنگ موافق

۴ جامعه بدون فرهنگ وجود ندارد. فرهنگ نیز بدون ..... پدید نمی‌آید.

۱ کنش اجتماعی ۲ جامعه ۳ خرده فرهنگ ۴ باور اجتماعی

۵ خرده فرهنگ‌هایی که درون یک فرهنگ عمومی قرار دارند، اغلب با فرهنگ عمومی ..... اند.

۱ ناسازگار ۲ سازگار ۳ بی اشتراک ۴ نامرتب

۶ لایه‌های سطحی و عمیق فرهنگ، به ترتیب در کدام گزینه آمده است؟

۱ نمادها و هنجارها - ارزش‌ها و عقاید ۲ ارزش‌ها و هنجارها - عقاید و آرمان‌ها

۳ عقاید و ارزش‌ها - هنجارها و نمادها ۴ کنش‌ها و نمادها - آرمان‌ها و ارزش‌ها

۷ فرصت‌ها و محدودیت‌ها به یکدیگر ... هستند و در ارتباط با هم، دو روی یک ..... اند.

۱ نزدیک - جامعه ۲ وابسته - سکه ۳ بی ربط - سکه ۴ وابسته - جامعه

۸ در همه گزینه‌های زیر، رابطه جامعه با فرهنگ به درستی بیان شده است، به جز:

۱ جامعه بدون فرهنگ وجود ندارد.

۲ جامعه و فرهنگ را می‌توان به جسم و جان انسان تشبیه کرد.

۳ فرهنگ مانند جسم و کالبد، و جامعه همانند جان و روح است.

۴ فرهنگ بدون جامعه پدید نمی‌آید.



## جواب بخش دوم: تستی



1 آن بخش از فرهنگ که همه مردم یک جامعه در آن اشتراک دارند، چه نام دارد؟

✓ فرهنگ عمومی 2 خرده فرهنگ 3 فرهنگ واقعی 4 خرده فرهنگ موافق

2 مردم جوامع مختلف، شیوه‌های متفاوتی برای زندگی دارند زیرا فرهنگ، ... مردم یک جامعه است.

1 ارزش مشترک ✓ آگاهی مشترک 3 آرمان‌های مشترک 4 هنجارهای مشترک

3 به خرده فرهنگ‌های سازگار با فرهنگ عمومی، ..... می‌گویند.

1 ضد فرهنگ 2 خرده فرهنگ فرعی 3 خرده فرهنگ اصلی ✓ 4 خرده فرهنگ موافق

4 جامعه بدون فرهنگ وجود ندارد. فرهنگ نیز بدون ..... پدید نمی‌آید.

1 کنش اجتماعی ✓ جامعه 3 خرده فرهنگ 4 باور اجتماعی

5 خرده فرهنگ‌هایی که درون یک فرهنگ عمومی قرار دارند، اغلب با فرهنگ عمومی ..... اند.

1 ناسازگار ✓ سازگار 3 بی اشتراک 4 نامرتب

6 لایه‌های سطحی و عمیق فرهنگ، به ترتیب در کدام گزینه آمده است؟

✓ نمادها و هنجارها - ارزش‌ها و عقاید 2 ارزش‌ها و هنجارها - عقاید و آرمان‌ها

3 عقاید و ارزش‌ها - هنجارها و نمادها 4 کنش‌ها و نمادها - آرمان‌ها و ارزش‌ها

7 فرصت‌ها و محدودیت‌ها به یکدیگر ... هستند و در ارتباط با هم، دو روی یک ..... اند.

1 نزدیک - جامعه ✓ وابسته - سکه 3 بی ربط - سکه 4 وابسته - جامعه

8 در همه گزینه‌های زیر، رابطه جامعه با فرهنگ به درستی بیان شده است، به جز:

1 جامعه بدون فرهنگ وجود ندارد.

2 جامعه و فرهنگ را می‌توان به جسم و جان انسان تشبیه کرد.

✓ فرهنگ مانند جسم و کالبد، و جامعه همانند جان و روح است.

4 فرهنگ بدون جامعه پدید نمی‌آید.



① فرهنگ از راه ..... و ..... از نسلی به نسل دیگر منتقل می‌شود.

★ **نهایی خرداد ۱۴۰۱** ★

② بخش‌هایی از فرهنگ که مربوط به یک قوم، قشر، صنف یا گروه است، ..... نامیده می‌شود.

★ **نهایی خرداد ۱۴۰۱** ★

③ منظور از ..... آگاهی مشترک مردم یک جامعه است که از راه ..... از نسلی به نسل دیگر منتقل می‌شود.

④ اگوست کنت معتقد است که سهم مردگان در ساختن جامعه، ..... از سهم زندگان است.

⑤ جامعه مانند ..... و فرهنگ مانند ..... است.

★ **نهایی دی ۹۸** ★

⑥ خرده فرهنگ‌های سازگار با فرهنگ عمومی را خرده فرهنگ ..... می‌گویند.

⑦ خوراکی‌ها، پوشش‌ها، گویش‌ها، آداب و رسوم عروسی و عزاداری، آداب معاشرت، ارزش‌ها و باورهای اخلاقی، از مصادیق ..... به شمار می‌آیند.

⑧ جامعه بدون فرهنگ وجود ندارد و فرهنگ نیز بدون ..... پدید نمی‌آید.

⑨ شیوه زندگی گروهی از انسان‌ها که با یکدیگر زندگی می‌کنند ..... نام دارد.

⑩ لایه‌های ..... فرهنگ کمتر در معرض تغییر قرار می‌گیرند و تأثیرات همه جانبه و فراگیر دارند.

⑪ هر یک از موارد زیر، از مصادیق فرهنگ می‌باشند یا جامعه؟ بنویسید.

(الف) مردم شهر یزد (.....)

(ب) مراسم عاشورا در اردبیل (.....)

(ج) پوشش زنان ترکمن (.....)

(د) گز، سوغات اصفهان و سوهان سوغات قم (.....)

(ه) خرید اینترنتی (.....)

(و) رعایت فاصله گذاری اجتماعی (.....)





# جواب بخش سوم: جاخالی



① فرهنگ از راه **آموزش** و **تربیت** از نسلی به نسل دیگر منتقل می‌شود.

★ **نهایی خرداد ۱۴۰۱** ★

② بخش‌هایی از فرهنگ که مربوط به یک قوم، قشر، صنف یا گروه است، **خرده فرهنگ** نامیده می‌شود.

★ **نهایی خرداد ۱۴۰۱** ★

③ منظور از **فرهنگ** آگاهی مشترک مردم یک جامعه است که از راه **آموزش و تربیت نسلی** به نسل دیگر منتقل می‌شود.

④ اگوست کنت معتقد است که سهم مردگان در ساختن جامعه، **بیشتر** از سهم زندگان است.

★ **نهایی دی ۹۸** ★

⑤ جامعه مانند **جسم** و فرهنگ مانند **روح** است.

⑥ خرده فرهنگ‌های سازگار با فرهنگ عمومی را خرده فرهنگ **موافق** می‌گویند.

⑦ خوراکی‌ها، پوشش‌ها، گویش‌ها، آداب و رسوم عروسی و عزاداری، آداب معاشرت، ارزش‌ها و باورهای اخلاقی، از مصادیق **فرهنگ** به شمار می‌آیند.

⑧ جامعه بدون فرهنگ وجود ندارد و فرهنگ نیز بدون **جامعه** پدید نمی‌آید.

⑨ شیوه زندگی گروهی از انسان‌ها که با یکدیگر زندگی می‌کنند **فرهنگ** نام دارد.

⑩ لایه‌های **عمیق** فرهنگ کمتر در معرض تغییر قرار می‌گیرند و تأثیرات همه جانبه و فراگیر دارند.

⑪ هر یک از موارد زیر، از مصادیق فرهنگ می‌باشند یا جامعه؟ بنویسید.

(الف) مردم شهر یزد **جامعه**

(ب) مراسم عاشورا در اردبیل **(فرهنگ)**

(ج) پوشش زنان ترکمن **(فرهنگ)**

(د) گز، سوغات اصفهان و سوهان سوغات قم **(فرهنگ)**

(ه) خرید اینترنتی **(فرهنگ)**

(و) رعایت فاصله گذاری اجتماعی **(فرهنگ)**





① **جامعه:** گروهی از انسان‌ها که برای سالیان متمادی با یکدیگر زندگی می‌کنند.

★ **نهایی خرداد ۹۸** ★

② **فرهنگ:** شیوه زندگی گروهی از انسان‌هاست که با یکدیگر زندگی می‌کنند.

★ **نهایی شهریور ۱۴۰۰** ★

③ **ضد فرهنگ:** در مواردی ممکن است عقاید، ارزش‌ها، هنجارها و مهارت‌های درون

یک خرده فرهنگ، ناسازگار و مخالف با فرهنگ عمومی باشد.

★ **نهایی دی ۹۸** ★

④ **فرهنگ عمومی:** آن بخش از فرهنگ که همه مردم یک جامعه در آن اشتراک دارند.

⑤ **خرده فرهنگ {موافق}:** بخش‌هایی از فرهنگ که مربوط به یک قوم، قشر، صنف یا گروه است.

★ **نهایی دی ۹۹** ★ ★ **نهایی شهریور ۱۴۰۰** ★ ★ **نهایی دی ۱۴۰۰** ★

⑥ **فرهنگ دنیوی:** به آن «فرهنگ سکولار» نیز می‌گویند و منظور از آن، فرهنگی است که

عقاید و ارزش‌های آن، مربوط به همین جهان است.

⑦ **فرهنگ معنوی:**

فرهنگی که در آن هستی را فراتر از طبیعت می‌بینند و زندگی این جهان را در سایه حیات

برتر، مقدس و متعالی می‌گردانند.

⑧ **انواع فرهنگ معنوی:**

○ **توحیدی:** فرهنگ اسلام و انبیای الهی که تفسیری توحیدی و الهی از انسان ارائه می‌دهند.

○ **اساطیری:** به خداوندگاران و قدرت‌های فوق طبیعی قائل است و محصول انحراف بشر از فرهنگ توحیدی است.

1 برای قوانین راهنمایی و رانندگی یک محدودیت و یک فرصت بنویسید. **★ نهایی دی ۱۴۰۰ ★**

- ۱- محدودیت: منع تردد از برخی معابر، منع توقف در بعضی مکان ها، الزام به رعایت سرعت مشخص شده  
۲- فرصت: ایجاد امنیت و سرعت در اثر برقرای ترافیک مطلوب، کاهش سوانح جاده‌ای

2 در مقایسه بین لایه‌های فرهنگ، کدام لایه‌ها از اهمیت بیشتری برخوردار است؟ چرا؟

- لایه‌های عمیق (عقاید و ارزش‌ها) اهمیت بیشتری دارند زیرا لایه‌های عمیق، کمتر در معرض تغییر قرار می‌گیرند و تأثیرات همه‌جانبه و فراگیر دارند. **★ نهایی شهریور ۱۴۰۰ ★**  
**★ نهایی خرداد ۹۹ ★**

3 تفاوت و رابطه فرهنگ عمومی و خرده فرهنگ را با مثال بنویسید.

- ★ نهایی خرداد ۹۸ ★ ★ نهایی خرداد ۱۴۰۰ ★ ★ نهایی دی ۱۴۰۰ ★**

- فرهنگ عمومی ← آن بخش از فرهنگ که همه مردم یک جامعه در آن اشتراک دارند.
  - خرده فرهنگ ← بخش‌هایی از فرهنگ که مربوط به یک قوم، قشر، صنف یا گروه است.
- مانند خرده فرهنگ معلمان، پزشکان و ... **رابطه:** خرده فرهنگ‌هایی که درون یک فرهنگ عمومی قرار دارند، اغلب با فرهنگ عمومی سازگارند.

4 فرصت‌ها و محدودیت‌های زبانی که مردم یک جامعه با آن صحبت می‌کنند چیست؟

- **مثال ۲: زبانی که مردم یک جامعه با آن صحبت می‌کنند** **★ نهایی دی ۹۹ ★**

زبان، دستور و قواعد پیچیده‌ای دارد. مردم باید قواعد زبان را بیاموزند و در چارچوب آن حرف بزنند (محدودیت)، اما زبان، فرصت ارتباط با هم‌زبانان و مبادله معانی پیچیده را فراهم می‌آورد.

5 لایه‌های سطحی و عمیق فرهنگ را مقایسه کنید. **★ نهایی شهریور ۹۹ ★**

لایه‌های سطحی امکان تغییر بیشتری دارند. لایه‌های عمیق کمتر در معرض تغییر قرار می‌گیرند و تأثیرات همه‌جانبه و فراگیر دارند و در مقایسه با هنجارها و نمادها اهمیت بیشتری دارند. به همین دلیل، تغییرات اساسی در لایه‌های عمیق فرهنگ آن را به فرهنگ دیگری تبدیل می‌کند.

6 مفهوم خرده فرهنگ موافق و ضد فرهنگ را بنویسید. **★ نهایی شهریور ۹۸ ★**

به خرده فرهنگ‌های سازگار با فرهنگ عمومی، خرده فرهنگ موافق می‌گویند.  
و به خرده فرهنگ‌های ناسازگار و مخالف با فرهنگ عمومی، ضد فرهنگ می‌گویند.

7 ویژگی‌های فرهنگ را بنویسید.

۱- فرهنگ آگاهی بر شناخت مشترک است. ۲- فرهنگ آموختنی و آموزش پذیر است. ۳- فرهنگ قابل انتقال است ۴- هر جامعه‌ای دارای فرهنگ است ۵- فرهنگ قابلیت تغییر دارد.

8 منظور از "جوامع مختلف، فرهنگ‌های متفاوت دارند" چیست؟ چرا؟

یعنی مردم هر جامعه، شیوه زندگی خاصی برای خود دارند، که با شیوه زندگی دیگر جوامع تفاوت‌هایی دارد. زیرا فرهنگ، آگاهی مشترک مردم است که آموختنی است و از نسلی به نسل دیگر منتقل می‌شود. به عبارتی دیگر، جوامع مختلف، شیوه‌های متفاوتی برای زندگی دارند و دلیل تفاوت آن‌ها این است که فرهنگ آموختنی است. و از راه آموزش و تربیت از نسلی به نسل دیگر منتقل می‌شود. به همین دلیل، فرهنگ را آگاهی و شناخت مشترک نیز می‌نامند.

9 آیا ما مجبور به پذیرش جهان اجتماعی گذشتگان هستیم؟

با توجه به اینکه جامعه ما و فرهنگ‌های مرتبط با آن، ساخته ذهن گذشتگان است اما هریک از ما صرفاً کنشگری منفعل و مجبور به تقلید نیستیم بلکه می‌توانیم یا در جهت تداوم، گسترش و پیشرفت این جهان اجتماعی حرکت کنیم یا در مسیر حرکت به سوی جهان اجتماعی جدیدی گام برداریم.

10 رابطه جامعه با فرهنگ را توضیح دهید.

جامعه بدون فرهنگ وجود ندارد. فرهنگ نیز بدون جامعه پدید نمی‌آید. جامعه و فرهنگ را می‌توان به جسم و جان انسان تشبیه کرد.

11 آیا در یک جامعه، شیوه زندگی مردم در همه مناطق یکسان است؟

خیر. مردم یک جامعه در بخشی از فرهنگ مشترک و یکسان هستند و در بخش‌هایی از فرهنگ، اقوام، اقشار، گروه‌ها و صنف‌ها دارای تفاوت‌هایی هستند. آن بخش از فرهنگ که همه مردم یک جامعه در آن اشتراک دارند، فرهنگ عمومی است و آن بخشی که مربوط به یک قسمت از جامعه (قشر، صنف، گروه، قوم) می‌شود خرده فرهنگ است.

12 در چه صورتی الزام‌ها و پیامدهای یک جهان اجتماعی باقی مانده یا تغییر می‌کند؟

تا زمانی که هر جامعه و فرهنگی از طریق مشارکت اجتماعی افراد پابرجاست، الزامات آن نیز باقی است. با تغییر جامعه و فرهنگ موجود و در پی آن برداشته شدن الزام‌ها و پیامدهایش، فرهنگ جدیدی شکل می‌گیرد که الزام‌ها و پیامدهای دیگری به دنبال می‌آورد.

# آزمون اختصاصی درس سوم

بدون نیاز به وارد کردن مشخصات {نام، نام خانوادگی و ...}



برای ورود به آزمون اختصاصی  
روی این بخش [کلیک](#) کنید.





## ارزیابی فرهنگ‌ها

درس چهارم

### منظور از فرهنگ آرمانی و فرهنگ واقعی چیست؟

مردمی که در یک جامعه زندگی می‌کنند، اهداف، آرمان‌ها و ارزش‌های مشترکی دارند؛ اهدافی مانند رفع نیازهای اولیه، آزادی، عدالت، امنیت، عزت و پیشرفت، دفاع از مظلومان و...

وقتی مردم مطابق آرمان‌ها عمل کنند، آرمان‌ها به واقعیت تبدیل می‌شوند، ولی آیا مردم همواره مطابق آرمان‌های جامعه خود عمل می‌کنند؟

# درس چهارم: ارزیابی فرهنگ‌ها

شروع این درس، به فرهنگ آرمانی و واقعی می‌پردازد و پایان درس، در مورد تفاوت آنها است.

گفتار ۱

## درسنامه

### فرهنگ آرمانی و فرهنگ واقعی

مردمی که در یک جامعه زندگی می‌کنند، اهداف، آرمان‌ها و ارزش‌های مشترکی دارند. مانند: رفع نیازهای اولیه / آزادی / عدالت / امنیت / عزت و پیشرفت / دفاع از مظلومان و ... وقتی مردم مطابق آرمان‌ها عمل کنند، آرمان‌ها به واقعیت تبدیل می‌شوند.

### آیا افعال و اعمال انسان‌ها همیشه خوب است؟

افعال از نظر انسان‌ها	
خوب و پسندیده	ناپسند و ناروا
خدمت به هم‌نوعان، رعایت مقررات، احترام به پدر و مادر، راستگویی و امانت‌داری	خیانت، دروغ‌گویی، ظلم، رشوه و دزدی

### مفهوم و تعریف فرهنگ آرمانی و فرهنگ واقعی

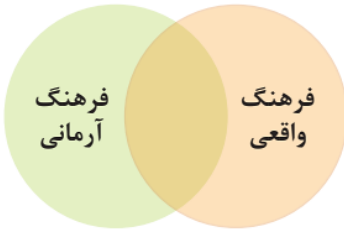
مفهوم فرهنگ آرمانی و فرهنگ واقعی	
فرهنگ آرمانی	فرهنگ واقعی
ارزش‌هایی که مردم یک جامعه از آن جانب‌داری می‌کنند و رعایت آن را لازم می‌دانند اما در عمل ممکن است آن را نادیده بگیرند.	آن بخش از فرهنگ یک جامعه که مردم به آن جامعه عمل می‌پوشانند، «فرهنگ واقعی» نام دارد و جهان اجتماعی را می‌سازد.

### مرز و محدوده فرهنگ آرمانی و فرهنگ واقعی و رابطه بین آنها

- بر اساس عمل مردم تغییر می‌کند.
- هر اندازه مردم مطابق آرمان‌ها و ارزش‌ها عمل کنند، به همان اندازه، آرمان‌ها وارد فرهنگ واقعی می‌شوند.
- فاصله گرفتن فرهنگ واقعی از فرهنگ آرمانی به واسطه عمل نکردن مردم به فرهنگ‌های آرمانی است.



## تلفیق فرهنگ واقعی و فرهنگ آرمانی



برنامه‌ریزان فرهنگی در هر جامعه‌ای تلاش می‌کنند تا از طریق تعلیم و تربیت، زمینه تحقق هر چه بیشتر فرهنگ آرمانی و ورود آن به قلمرو فرهنگ واقعی را فراهم کنند.

### فرهنگ حق و فرهنگ باطل

واقعیت‌های هر جامعه را می‌توان بر اساس آرمان‌های آن ارزیابی کرد. اگر مردمی مطابق آرمان‌های خود عمل کنند، فاصله میان فرهنگ واقعی و فرهنگ آرمانی جامعه خود را کاهش می‌دهند. ولی آیا همه آرمان‌ها و ارزش‌ها درست هستند؟ فرهنگ حق، معیار ارزیابی همه فرهنگ‌هاست.



مفهوم فرهنگ باطل	مفهوم فرهنگ حق
بخش‌هایی که از نظر علمی قابل دفاع نباشد و بر اساس خرافات شکل گرفته باشد. ارزش‌های باطل: شرک / ظلم / بی عدالتی / تجاوز به حقوق دیگران / دنیاپرستی	بخش‌هایی از فرهنگ که از نظر علمی صحیح و مطابق فطرت انسان باشد. ارزش‌های حق: عقیده به توحید / وفای به عهد / عدالت / تحمل دیگران و مدارا با کسانی که از شناخت حقیقت محروم مانده‌اند / حمایت از مستضعفان و مظلومان / دفاع از حقوق انسان‌ها / مهربانی با یکدیگر

### حق یا باطل بودن هر بخشی از فرهنگ، با علم متناسب با همان بخشی است.

علوم تجربی، توان داوری درباره فنون و روش‌های اجرایی را دارند؛ مثلاً درست یا نادرست بودن شیوه مداوای بیماران را با روش‌های تجربی می‌توان شناخت. حق یا باطل بودن عقاید و ارزش‌ها را نمی‌توان با روش‌ها و علوم تجربی شناخت. عقل و وحی، دو ابزار مهم شناخت عقاید و ارزش‌ها هستند و علمی که از این دو ابزار بهره می‌گیرند، می‌توانند درباره حق یا باطل بودن فرهنگ‌های مختلف داوری کنند.

**علوم تجربی** ← توانایی داوری درباره فنون و روش‌های اجرایی، درست یا نادرست بودن شیوه مداوای بیماران و عدم توانایی شناخت حق یا باطل بودن عقاید و ارزش‌ها.

**عقل و وحی** ← دو ابزار مهم شناخت عقاید و ارزش‌ها هستند، علم‌هایی که از این دو ابزار بهره می‌گیرند، می‌توانند درباره حق یا باطل بودن فرهنگ‌های مختلف داوری کنند.



## انواع راه‌های شناخت انسان

● مشاهده یا حس ← امور محسوس و پدیده‌های طبیعی

● عقل و استدلال‌های عقلی ← برای شناخت قضایای علمی، ریاضی و فلسفی

● شناخت شهودی ← مثل وحی که خداوند برای هدایت آدمیان به پیامبران اعطا کرده است.

○ وحی الهی انسان را به استفاده از عقل فرا می‌خواند و وحی به حس نیز به عنوان یکی از ابزارهای شناخت توجه می‌کند.

در جهان هستی موجودات و پدیده‌های مختلفی وجود دارد که هر کدام با روش‌های مناسب خود شناخته می‌شوند. انسان امور محسوس مانند پدیده‌های طبیعی را از راه مشاهده و حس می‌شناسد، اما امور غیرطبیعی، محسوس نیستند و نمی‌توان آنها را به کمک حواس شناسایی کرد؛ از این رو قوانین علمی، قضایای ریاضی و قوانین فلسفی را به کمک عقل و از راه استدلال عقلی می‌شناسیم. انسان علاوه بر شناخت حسی (تجربی) و شناخت عقلی، از شناخت شهودی نیز بهره می‌برد. شناخت شهودی از راه مشاهده حسی و استدلال عقلی به دست نمی‌آید؛ مثلاً ما بدون مشاهده و استدلال به غم و شادی درون خود یا محبت و نفرت نسبت به دیگران پی می‌بریم. شناخت شهودی، انواع و مراتبی دارد. وحی نوع خاصی از شناخت شهودی است که خداوند برای هدایت آدمیان به پیامبران اعطا کرده است. وحی الهی انسان را به استفاده از عقل فرا می‌خواند و به حس نیز به عنوان یکی از ابزارهای شناخت توجه می‌کند.

علوم اجتماعی همواره از حس، عقل و وحی برای شناخت حقایق و وقایع اجتماعی و تاریخی بهره می‌برد. تمامی پدیده‌های انسانی و اجتماعی معنا دارند و از بعد معنایی و ذهنی برخوردارند ولی تمامی پدیده‌های انسانی و اجتماعی بعد محسوس و عینی ندارند تا صرفاً با روش حسی و تجربی شناخته شوند. از این رو این علوم وقتی از آغاز و انجام زندگی انسان با ارزش‌ها و آرمان‌های او مانند عدالت، مسئولیت، آزادی و... سخن می‌گویند، از روش‌های عقلانی و وحیانی بهره می‌برند.

در اوایل قرن بیستم میلادی عده‌ای در جهان غرب پیدا شدند که روش حسی و تجربی را تنها روش کسب علم دانستند و گفتند همه علوم باید از یک روش یعنی روش تجربی استفاده کنند. آنها با این ادعا به تدریج به این برداشت دامن زدند که فقط «علم تجربی» علم است. آنان سایر علوم مانند فلسفه، اخلاق و علوم دینی را غیرعلمی دانستند و علوم انسانی و اجتماعی را فقط در صورتی که از روش تجربی استفاده کنند علمی تلقی کردند. این رویکرد از نیمه دوم قرن بیستم با چالش‌های متعددی مواجه شد و کم‌کم در محافل علمی از رونق افتاد. یکی از چالش‌ها، علم ریاضی بود؛ علمی که فراتر از مشاهده و تجربه است و اگر تجربه ما برخلاف اصول اولیه آن باشد، ما تجربه خودمان را نادرست می‌دانیم نه آنچه علم ریاضی می‌گوید؛ مثلاً هزار نفر با نقله، زوایای داخلی مثلثی را اندازه بگیرند و مجموع زوایا را ۱۷۹ درجه اعلام کنند، نظر همه آنها را خطا می‌دانیم.

### مقایسه فواید علوم انسانی و اجتماعی و علوم طبیعی

فواید علوم انسانی و اجتماعی	فواید علوم طبیعی
● شناخت و فهم معانی کنش‌های آدمیان و پیامدهای آن	● شناخت طبیعت و قوانین آن
● شناسایی عواملی که بر زندگی انسان و کنش‌های او تأثیر دارند یا پیش‌بینی کنش‌ها و پیامدهای آنها برای پیشگیری	● پیش‌بینی حوادث طبیعی برای پیشگیری و تسلط بر طبیعت
● شناخت فضیلت، عدالت، سعادت و راه صحیح زندگی و داوری درباره کنش‌های خوب و بد انسان‌ها	● رهاسازی انسان از محدودیت‌های طبیعت
● انتقاد از کنش‌های ناپسند و ظالمانه انسان‌ها	
● رهاکردن و آزادسازی انسان‌ها از ظلم‌ها و اسارت‌هایی که در اثر کنش‌های انسان‌ها پدید می‌آید.	
● نشان دادن شیوه صحیح استفاده از علوم طبیعی و دانش‌های ابزاری	



## ◀ **وابستگی و توانایی تغییر حق یا باطل بودن پدیده‌ها**

○ برخی از پژوهشگران، حق یا باطل بودن پدیده‌ها را به خواست و عمل افراد در موقعیت‌ها، زمان‌ها و مکان‌های مختلف وابسته می‌دانند. آیا به راستی حق و باطل بودن پدیده‌ها به تمایلات افراد وابسته است؟ آیا در زمان‌ها و مکان‌های مختلف دچار جا به جایی و تغییر می‌شوند؟

● آیا فرهنگ آرمانی و فرهنگ واقعی هر جامعه‌ای تغییر می‌کند؟

بله. اما این تغییر از یک جامعه به جامعه‌ای دیگر متفاوت است. مثلاً می‌دانیم استقلال سیاسی در ایران، پیش از انقلاب اسلامی یک آرمان بود که با انقلاب اسلامی، به یک واقعیت تبدیل شد.

## ▶ **اما حق و باطل چگونه؟ آیا آنها نیز تغییر پذیر هستند؟**

● حق یا باطل بودن عقاید، ارزش‌ها، هنجارها و کنش‌ها، بر اساس آگاهی یا جهل، و توجه یا بی توجهی مردم جوامع مختلف نسبت به آنها تعیین نمی‌شود.

## ▶ **چه ارزش‌هایی تغییر نمی‌کنند؟**

● ارزش‌های باطلی که با نوع مواجهه در جوامع مختلف دگرگون نمی‌شوند:

○ نژاد پرستی و برتر دانستن یک قوم یا گروه خاص، پول پرستی و شرک

● ارزش‌های درستی که با موافقت یا مخالفت آدمیان تغییر نمی‌کند:

○ توحید، آزادی انسان‌ها از همهٔ بندها و موانعی که بر سر راه سعادت آنها

وجود دارد، عدالت و ایجاد شرایط مناسب برای رشد و تعالی همهٔ انسان‌ها

## ▶ **جوامع مختلف چگونه حقیقت را به فرهنگ آرمانی و واقعی خود وارد می‌کنند؟**

○ جوامع مختلف با ایمان به حق، حقیقت را به فرهنگ آرمانی خود وارد می‌کنند.

○ و با عمل کردن بر اساس این عقاید و ارزش‌ها، آن‌ها را به فرهنگ واقعی شان وارد می‌نمایند.

● اگر جوامع مختلف به حق ایمان نیاورند و مطابق با آن عمل نکنند به سوی باطل گام برمی‌دارند.

## ▶ **حقایق ثابت اند**

● ولی از جهت وارد شدن به فرهنگ آرمانی و واقعی، تغییر پذیرند

○ یعنی برای جوامع امکان انحراف از حق و پذیرش باطل وجود دارد.

○ همان گونه که امکان خروج از باطل و روی آوردن به حق نیز وجود دارد.

▶ **جوامع می‌توانند بر مدار حق یا باطل بچرخند اما حق و باطل بر مدار گزینش آنها تغییر نمی‌کنند.**





## نمونه بیاورید { صفحه ۲۵ }

1 در جدول زیر، سه نمونه از آرمان‌های جامعه خود را بنویسید که کمابیش بیرون از فرهنگ واقعی یا درون آن قرار گرفته اند.

آرمان‌ها	
بیرون از فرهنگ واقعی	درون فرهنگ واقعی
ساده زیستی	احترام به پدر و مادر
ناپسند بودن اسراف و تبذیر	استکبارستیزی
عدالت و یکسان بودن افراد در برابر قانون	رعایت حریم همسایگان



## نمونه بیاورید { صفحه ۳۰ }

1 سه نمونه از آرمان‌های حق را که در اغلب یا همه فرهنگ‌ها حضور دارند، نام ببرید. به نظر شما به چه دلیل، این آرمان‌ها در اکثر فرهنگ‌ها حضور دارند؟

آرمان حق			
وفای به عهد	راستگویی	دفاع از مظلوم	حق طلبی
آزادی خواهی			

2 آیا می‌توانید برخی پدیده‌های باطلی را که در قلمرو آرمانی و واقعی بعضی فرهنگ‌ها وجود دارد، شناسایی کنید؟

پدیده‌های باطل			
تکثر {مال اندوزی}	قبیله گرایی	نژاد پرستی	تبعیض جنسیتی

- 1   مرز و محدوده فرهنگ آرمانی و فرهنگ واقعی بر اساس تفکر مردم تغییر می‌کند.  
★ نهایی دی ۹۸ ★
- 2   عقل و وحی، دو ابزار مهم شناخت عقاید و ارزش‌ها هستند.
- 3   حق یا باطل بودن عقاید و ارزش‌ها را نمی‌توان با علوم تجربی شناخت.
- 4   برای جوامع امکان انحراف از حق و روی آوردن به باطل وجود دارد.
- 5   محدوده فرهنگ آرمانی و فرهنگ واقعی در هر جامعه‌ای ثابت و غیر قابل تغییر است.
- 6   وقتی مردم مطابق آرمان‌ها عمل کنند، آرمان‌ها به واقعیت تبدیل می‌شوند.
- 7   حقایق ثابت اند و از جهت وارد شدن به فرهنگ آرمانی و واقعی، تغییر نمی‌کنند.
- 8   حق یا باطل بودن هر بخش از فرهنگ، با علم متناسب با همان بخش است.
- 9   هر اندازه مردم مطابق آرمان‌ها و ارزش‌ها عمل کنند، به همان اندازه، آرمان‌ها وارد فرهنگ واقعی می‌شوند.
- 10   فاصله گرفتن فرهنگ واقعی از فرهنگ آرمانی، به واسطه عمل کردن مردم به فرهنگ‌های آرمانی است.
- 11   عقاید، ارزش‌ها، هنجارها و کنش‌ها، بر اساس آگاهی یا جهل، و توجه یا بی توجهی مردم جوامع مختلف نسبت به آنها تعیین نمی‌شود.
- 12   علم‌هایی که از ابزار عقل و وحی بهره می‌گیرند، توانایی داوری درباره حق یا باطل بودن فرهنگ‌های مختلف را ندارند.

## جواب بخش اول: صحیح غلط

- 1   مرز و محدوده فرهنگ آرمانی و فرهنگ واقعی بر اساس تفکر مردم تغییر می‌کند. **★ نهایی دی ۹۸ ★**
- 2   عقل و وحی، دو ابزار مهم شناخت عقاید و ارزش‌ها هستند.
- 3   حق یا باطل بودن عقاید و ارزش‌ها را نمی‌توان با علوم تجربی شناخت.
- 4   برای جوامع امکان انحراف از حق و روی آوردن به باطل وجود دارد.
- 5   محدوده فرهنگ آرمانی و فرهنگ واقعی در هر جامعه‌ای ثابت و غیر قابل تغییر است.
- 6   وقتی مردم مطابق آرمان‌ها عمل کنند، آرمان‌ها به واقعیت تبدیل می‌شوند.
- 7   حقایق ثابت اند و از جهت وارد شدن به فرهنگ آرمانی و واقعی، تغییر نمی‌کنند.
- 8   حق یا باطل بودن هر بخش از فرهنگ، با علم متناسب با همان بخش است.
- 9   هر اندازه مردم مطابق آرمان‌ها و ارزش‌ها عمل کنند، به همان اندازه، آرمان‌ها وارد فرهنگ واقعی می‌شوند.
- 10   فاصله گرفتن فرهنگ واقعی از فرهنگ آرمانی، به واسطه عمل کردن مردم به فرهنگ‌های آرمانی است.
- 11   عقاید، ارزش‌ها، هنجارها و کنش‌ها، بر اساس آگاهی یا جهل، و توجه یا بی توجهی مردم جوامع مختلف نسبت به آنها تعیین نمی‌شود.
- 12   علم‌هایی که از ابزار عقل و وحی بهره می‌گیرند، توانایی داوری درباره حق یا باطل بودن فرهنگ‌های مختلف را ندارند.

۱ دو ابزار مهم برای شناخت عقاید و ارزش‌ها، ..... و ..... هستند.

۱ علوم و فنون تجربی ۲ حق و باطل ۳ مشاهده و حس ۴ عقل و وحی

۲ مرز و محدوده فرهنگ آرمانی و فرهنگ واقعی بر اساس ..... مردم تغییر می‌کند.

۱ تصور ۲ تفکر ۳ عمل ۴ تجسم

۳ کدام یک از گزینه‌های زیر، معیار ارزیابی همه فرهنگ‌هاست؟

۱ فرهنگ حق ۲ فرهنگ واقعی ۳ فرهنگ باطل ۴ فرهنگ آرمانی

۴ ارزش‌هایی که مردم یک جامعه، رعایت آن را لازم می‌دانند اما در عمل ممکن است آن را نادیده بگیرند.

۱ فرهنگ واقعی ۲ فرهنگ حق ۳ فرهنگ آرمانی ۴ فرهنگ باطل

۵ بخش‌هایی که از نظر علمی، قابل دفاع نباشد و بر اساس خرافات شکل گرفته باشد.

۱ فرهنگ باطل ۲ فرهنگ واقعی ۳ فرهنگ حق ۴ خرده فرهنگ

۶ فاصله گرفتن فرهنگ واقعی از فرهنگ آرمانی به واسطه چیست؟

۱ عمل کردن مردم به فرهنگ‌های آرمانی ۲ فکر نکردن مردم مطابق آرمان‌ها و ارزش‌ها

۳ عمل کردن مردم مطابق آرمان‌ها و ارزش‌ها ۴ عمل نکردن مردم به فرهنگ‌های آرمانی

۷ ..... از ارزش‌های یک فرهنگ حق است و ..... از ارزش‌های یک فرهنگ باطل.

۱ عدالت - مهربانی ۲ شرک - وفای به عهد ۳ دنیا پرستی - عقیده به توحید ۴ وفای به عهد - ظلم

۸ همه گزینه‌های زیر، از نظر مفهوم درس، درست هستند. به جز:

۱ حقایق ثابت اند ولی از جهت وارد شدن به فرهنگ آرمانی و واقعی، تغییر پذیرند.

۲ برای جوامع امکان انحراف از حق و پذیرش باطل وجود ندارد.

۳ جوامع می‌توانند بر مدار حق یا باطل بچرخند.

۴ بر خلاف جوامع، حق و باطل بر مدار گزینش آنها تغییر نمی‌کنند.



## جواب بخش دوم: تستی



1 دو ابزار مهم برای شناخت عقاید و ارزش‌ها، ..... و ..... هستند.

1 علوم و فنون تجربی 2 حق و باطل 3 مشاهده و حس 4 عقل و وحی

2 مرز و محدوده فرهنگ آرمانی و فرهنگ واقعی بر اساس ..... مردم تغییر می‌کند.

1 تصور 2 تفکر 3 عمل  4 تجسم

3 کدام یک از گزینه‌های زیر، معیار ارزیابی همه فرهنگ‌هاست؟

1 فرهنگ حق  2 فرهنگ واقعی 3 فرهنگ باطل 4 فرهنگ آرمانی

4 ارزش‌هایی که مردم یک جامعه، رعایت آن را لازم می‌دانند اما در عمل ممکن است آن را نادیده بگیرند.

1 فرهنگ واقعی 2 فرهنگ حق 3 فرهنگ آرمانی  4 فرهنگ باطل

5 بخش‌هایی که از نظر علمی، قابل دفاع نباشد و بر اساس خرافات شکل گرفته باشد.

1 فرهنگ باطل  2 فرهنگ واقعی 3 فرهنگ حق 4 خرده فرهنگ

6 فاصله گرفتن فرهنگ واقعی از فرهنگ آرمانی به واسطه چیست؟

1 عمل کردن مردم به فرهنگ‌های آرمانی 2 فکر نکردن مردم مطابق آرمان‌ها و ارزش‌ها

3 عمل کردن مردم مطابق آرمان‌ها و ارزش‌ها  4 عمل نکردن مردم به فرهنگ‌های آرمانی

7 ..... از ارزش‌های یک فرهنگ حق است و ..... از ارزش‌های یک فرهنگ باطل.

1 عدالت - مهربانی 2 شرک - وفای به عهد 3 دنیا پرستی - عقیده به توحید  4 وفای به عهد - ظلم

8 همه گزینه‌های زیر، از نظر مفهوم درس، درست هستند. به جز:

1 حقایق ثابت اند ولی از جهت وارد شدن به فرهنگ آرمانی و واقعی، تغییر پذیرند.

2 برای جوامع امکان انحراف از حق و پذیرش باطل وجود ندارد.

3 جوامع می‌توانند بر مدار حق یا باطل بچرخند.

4 بر خلاف جوامع، حق و باطل بر مدار گزینش آنها تغییر نمی‌کنند.



- ① دو ابزار مهم برای شناخت عقاید و ارزش‌ها، ..... و ..... هستند. **★ نهایی خرداد ۹۸ ★**
- ② فرهنگ حق، ..... همه فرهنگ‌هاست.
- ③ مرز و محدوده فرهنگ آرمانی و فرهنگ واقعی بر اساس ..... تغییر می‌کند. **★ نهایی دی ۹۹ ★**
- ④ مردمی که در یک جامعه زندگی می‌کنند، .....، آرمان‌ها و ..... های مشترکی دارند و وقتی مردم مطابق آرمان‌ها ..... کنند، آرمان‌ها به واقعیت تبدیل می‌شوند.
- ⑤ حقایق ثابت‌اند؛ ولی از جهت .....، تغییر پذیرند.
- ⑥ فاصله گرفتن فرهنگ واقعی از فرهنگ آرمانی به واسطه عمل نکردن مردم به فرهنگ‌های ..... است.
- ⑦ بخش‌هایی از فرهنگ که از نظر علمی صحیح و مطابق فطرت انسان باشد، فرهنگ ..... نام دارد و بخش‌هایی که از نظر علمی، قابل دفاع نباشد و بر اساس خرافات شکل گرفته باشد، فرهنگ ..... است.
- ⑧ درست یا نادرست بودن شیوه مداوای بیماران را با روش‌های ..... می‌توان شناخت.
- ⑨ اگر جوامع مختلف به ..... ایمان نیاورند و مطابق با آن عمل نکنند به سوی باطل گام برمی‌دارند.
- ⑩ نوع ارزش‌های موارد زیر را بر اساس فرهنگ حق و فرهنگ باطل بنویسید.  
 (الف) دنیاپرستی، شرک و ظلم (.....)  
 (ب) تحمل دیگران و مدارا با کسانی که از شناخت حقیقت محروم مانده‌اند (.....)  
 (ج) تجاوز به حقوق دیگران (.....)  
 (د) عقیده به توحید (.....)



# جواب بخش سوم: جاخالی



1 دو ابزار مهم برای شناخت عقاید و ارزش‌ها، **عقل** و **وحي** هستند. **نهایی خرداد ۹۸**

2 فرهنگ حق، **معیار ارزیابی** همه فرهنگ‌هاست.

3 مرز و محدوده فرهنگ آرمانی و فرهنگ واقعی بر اساس **عمل مردم** تغییر می‌کند. **نهایی دی ۹۹**

4 مردمی که در یک جامعه زندگی می‌کنند، **اهداف**، آرمان‌ها و **ارزش**‌های مشترکی دارند و وقتی مردم مطابق آرمان‌ها **عمل** کنند، آرمان‌ها به واقعیت تبدیل می‌شوند.

5 حقایق ثابت‌اند؛ ولی از جهت ..... **وارد شدن به فرهنگ** های واقعی و آرمانی، تغییر پذیرند.

6 فاصله گرفتن فرهنگ واقعی از فرهنگ آرمانی به واسطه عمل نکردن مردم به فرهنگ‌های **آرمانی** است.

7 بخش‌هایی از فرهنگ که از نظر علمی صحیح و مطابق فطرت انسان باشد، فرهنگ **حق** نام دارد و بخش‌هایی که از نظر علمی، قابل دفاع نباشد و بر اساس خرافات شکل گرفته باشد، فرهنگ **باطل** است.

8 درست یا نادرست بودن شیوه مداوای بیماران را با روش‌های **تجربی** می‌توان شناخت.

9 اگر جوامع مختلف به **حق** ایمان نیاورند و مطابق با آن عمل نکنند به سوی باطل گام برمی‌دارند.

10 نوع ارزش‌های موارد زیر را بر اساس فرهنگ حق و فرهنگ باطل بنویسید.

- الف) دنیاپرستی، شرک و ظلم **فرهنگ باطل**
- ب) تحمل دیگران و مدارا با کسانی که از شناخت حقیقت محروم مانده‌اند **فرهنگ حق**
- ج) تجاوز به حقوق دیگران **فرهنگ باطل**
- د) عقیده به توحید **فرهنگ حق**





① **فرهنگ آرمانی:** ارزش‌هایی که مردم یک جامعه از آن جانب داری می‌کنند و رعایت آن را لازم می‌دانند اما در عمل ممکن است آن را نادیده بگیرند.

② **فرهنگ واقعی:** آن بخش از فرهنگ یک جامعه که مردم به آن جامه عمل می‌پوشانند و جهان اجتماعی را می‌سازد.

★ **نهایی دی ۹۷** ★ ★ **نهایی خرداد ۹۸** ★ ★ **نهایی شهریور ۱۴۰۰** ★ ★ **نهایی دی ۱۴۰۰** ★

③ **فرهنگ حق:** بخش‌هایی از فرهنگ که از نظر علمی، صحیح و مطابق فطرت انسان باشد. مانند: عقیده به توحید / وفای به عهد / عدالت / حمایت از مظلومان

★ **نهایی شهریور ۱۴۰۰** ★ ★ **نهایی دی ۱۴۰۰** ★ ★ **نهایی خرداد ۱۴۰۱** ★

④ **فرهنگ باطل:** بخش‌هایی که از نظر علمی، قابل دفاع نباشد و براساس خرافات

شکل گرفته باشد. ارزش‌های باطل: شرک / ظلم / بی‌عدالتی / تجاوز به حقوق دیگران / دنیاپرستی

★ **نهایی دی ۹۷** ★

⑤ **ابزار شناخت عقاید و ارزش‌ها:** عقل و وحی، دو ابزار مهم شناخت عقاید و ارزش‌ها

هستند، علم‌هایی که از این دو ابزار بهره می‌گیرند، می‌توانند درباره حق یا باطل بودن فرهنگ‌های مختلف داوری کنند.

⑥ **ثابت بودن حق:** حقایق ثابت‌اند؛ ولی از جهت وارد شدن به فرهنگ آرمانی و واقعی، تغییر پذیرند. همان گونه که امکان خروج از باطل و روی آوردن به حق نیز وجود دارد.

⑦ **معیار ارزیابی همه فرهنگ‌ها:** فرهنگ حق، معیار ارزیابی همه فرهنگ‌هاست.

① جوامع مختلف، چگونه حقیقت را به فرهنگ آرمانی و واقعی شان وارد می‌کنند؟

جوامع با ایمان به حق، حقیقت را به فرهنگ آرمانی خود ★ **نهایی دی ۹۹** ★ **نهایی شهریور ۱۴۰۰** ★ وارد می‌کنند و با عمل کردن براساس این عقاید و ارزش‌ها، آنها را به فرهنگ واقعی شان وارد می‌نمایند.

② فاصله میان فرهنگ واقعی و فرهنگ آرمانی در یک جامعه چگونه کاهش می‌یابد؟

فاصله فرهنگ واقعی با فرهنگ آرمانی، با عمل مردم به فرهنگ‌های آرمانی کم می‌شود. ★ **نهایی خرداد ۱۴۰۰** ★

③ دو ابزار مهم شناخت عقاید و ارزش‌ها را نام ببرید.

عقل و وحی، دو ابزار مهم شناخت عقاید و ارزش‌ها هستند، علم‌هایی که از این دو ابزار بهره می‌گیرند، می‌توانند دربارهٔ حق یا باطل بودن فرهنگ‌های مختلف داوری کنند. ★ **نهایی شهریور ۹۹** ★

④ تفاوت فرهنگ حق و فرهنگ باطل را بنویسید.

بخش‌هایی از فرهنگ که از نظر علمی، صحیح و مطابق فطرت انسان باشد، فرهنگ حق و بخش‌هایی که از نظر علمی، قابل دفاع نباشد و بر اساس خرافات شکل گرفته باشد، فرهنگ باطل است. ★ **نهایی شهریور ۹۹** ★

⑤ مرز و محدودهٔ فرهنگ آرمانی و فرهنگ واقعی بر اساس چه چیزی تغییر می‌کند؟ توضیح دهید.

بر اساس عمل مردم تغییر می‌کند. هر اندازه مردم مطابق آرمان‌ها و ارزش‌ها عمل کنند، به همان اندازه، آرمان‌ها وارد فرهنگ واقعی می‌شوند. ★ **نهایی شهریور ۹۹** ★

⑥ فرهنگ باطل را تعریف کنید و دو مثال از آن بنویسید.

بخش‌هایی از فرهنگ که از نظر علمی، قابل دفاع نباشد و بر اساس خرافات شکل گرفته باشد. ارزش‌های باطل: شرک / ظلم / بی‌عدالتی / تجاوز به حقوق دیگران / دنیاپرستی

⑦ کدام بخش از فرهنگ حق و کدام بخش باطل است؟

بخش‌هایی از فرهنگ که از نظر علمی، قابل دفاع نباشد و براساس خرافات شکل گرفته باشد باطل و بخش‌هایی که از نظر علمی، صحیح و مطابق فطرت انسان باشد حق است.

⑧ نقش برنامه ریزان فرهنگی در جامعه چیست؟

برنامه ریزان فرهنگی در هر جامعه تلاش می‌کنند که از طریق تعلیم و تربیت، زمینهٔ تحقق هر چه بیشتر فرهنگ آرمانی و ورود آن به قلمرو فرهنگ واقعی را فراهم کنند.

9) حقایق ثابت اند یا متغیر؟ توضیح دهید.

حقایق ثابت اند؛ ولی از نظر وارد شدن به فرهنگ آرمانی و واقعی جوامع، تغییر پذیرند. یعنی برای جوامع امکان پذیرش حق و ترک باطل وجود دارد. همان گونه که امکان انحراف از حق و روی آوردن به باطل نیز وجود دارد. (چه مردم حق را انتخاب کنند چه نکنند، حق همیشه حق و ثابت است.) یعنی حق اعتبار خود را از مردم نمی‌گیرد، بلکه از خدا (وحی) می‌گیرد.

10) علوم تجربی کدام روش‌ها را می‌توانند و کدام روش‌ها را نمی‌توانند داوری کنند؟

علوم تجربی توان داوری درباره فنون و روش‌های اجرایی را دارند؛ مثلاً درست یا نادرست بودن شیوه مداوای بیماران را با روش‌های تجربی می‌توان شناخت. اما در مقابل، حق یا باطل بودن عقاید و ارزش‌ها را نمی‌توان با روش‌ها و علوم تجربی شناخت.

11) فرهنگ آرمانی و فرهنگ واقعی را با یکدیگر مقایسه کنید. ★ نهایی خرداد ۱۴۰۱ ★

ارزش‌هایی که مردم یک جامعه از آن جانب داری می‌کنند و رعایت آن را لازم می‌دانند اما در عمل ممکن است آن را نادیده بگیرند، فرهنگ آرمانی اما آن بخش از فرهنگ که مردم به آن عمل می‌کنند فرهنگ واقعی نام دارد.

12) حق و باطل بودن هر بخش از فرهنگ چگونه شناخته می‌شود؟ مثال بزنید.

حق و باطل بودن هر بخش از فرهنگ با علم متناسب با همان بخش شناخته می‌شود. مثلاً علوم تجربی می‌توانند روش‌های اجرایی، حسی و تجربی را داوری و شناسایی کنند و شناخت حق و باطل بودن ارزش‌ها و عقاید و فرهنگ‌ها بر عهده دو ابزار عقل و وحی است.

13) در چه صورتی جوامع فرهنگ حق را از دست داده و به سوی باطل گام برمی‌دارند؟

اگر جوامع به حقیقت ایمان نیاورند و بر اساس آن عمل نکنند یا اگر ایمان خود به حقیقت و کنش‌هایی که بر اساس آن سازمان داده‌اند تغییر دهند فرهنگ حق را از دست داده و به سوی باطل گام برمی‌دارد.

# آزمون اختصاصی درس چهارم

بدون نیاز به وارد کردن مشخصات {نام، نام خانوادگی و ...}



برای ورود به آزمون اختصاصی  
روی این بخش [کلیک](#) کنید.



در بردارنده تمام نکات، سوالات و مباحث کتاب



## گفتار ۱ آزمون‌های استاندارد (به سبک روحانی)

### سنجش‌های جامع و مفهومی دروس

● حل سوالات یک درس، معمولاً به منزله تمرین و مرور است و تمرین مداوم، پیش زمینه تسلط بر آن. سعی شده تا با طرح سوالات استاندارد، اولاً آشنایی کلی با نمونه سوالات درس‌ها ایجاد شود، دوماً همان گونه که گفته شد، وسیله‌ای برای تسط بر همه درس‌ها با تمرین و مرور کافی باشد و سوماً، با حل این سوالات که درجه سختی مشخصی دارند، می‌توان میزان یادگیری و تسلط خود را در مباحث آزمون، سنجید و نقاط قوت و ضعف خود را فهمید. از این جهت، پیشنهاد می‌شود که تمامی آزمون‌ها را که با عنوان «روحانی \* تست \*» منتشر می‌شود، دنبال کنید.

## گفتار ۲ نام آزمون: Rohani\_Test B



● هویت اجتماعی

◀ درس مربوطه

● ۱۲ سوال ترکیبی

◀ تعداد سوالات

● درس ۳ و ۴

◀ بودجه آزمون

● ۳۰ دقیقه

◀ زمان پیشنهادی

● متوسط (۳ از ۵) {همتراز با امتحانات نهایی}

◀ درجه سختی

	تاریخ: .../.../۱۴۰۱	بسم الله الرحمن الرحيم	آزمون جمع‌بندی دروس ۴۰۳ (هویت اجتماعی)
	ساعت: ... : ...	اداره کل آموزش و پرورش استان خراسان رضوی	نام و نام خانوادگی:
	زمان: ... دقیقه	آموزش و پرورش ناحیه ۷ مشهد مقدس	پایه دوازدهم تجربی / ریاضی
	نمره کل: ۲۰ نمره	کانال @T1261T باشید.	عضو

بارم	ردیف	دوست هر کسی عقل اوست و دشمن هر کس، نادانی اوست. (امام رضا (ع))
۳	۱	<p><b>در عبارات زیر، موارد صحیح و غلط را مشخص نمایید:</b></p> <p>الف) مرز و محدوده فرهنگ آرمانی و فرهنگ واقعی بر اساس تفکر مردم تغییر می‌کند.  ب) جامعه، شیوه زندگی گروهی از انسان‌هاست که با یکدیگر زندگی می‌کنند.  پ) حق یا باطل بودن هر بخش از فرهنگ، با علم متناسب با همان بخش است.  ت) اگوست کنت معتقد است که سهم مردگان در ساختن جامعه کمتر از سهم زندگان است.  ث) برای جوامع امکان انحراف از حق و روی آوردن به باطل وجود دارد.  ج) خرده فرهنگ‌های ناسازگار با فرهنگ عمومی «ضد فرهنگ» نامیده می‌شود.</p>
۲	۲	<p><b>جاهای خالی را با عبارات مناسب پر کنید:</b></p> <p>الف: حقایق ثابت اند؛ ولی از جهت .....، تغییر پذیرند.  ب: جامعه مانند ..... و فرهنگ مانند ..... است.  ج: خوراکی‌ها، پوشش‌ها، گویش‌ها، آداب و رسوم عروسی و عزاداری، آداب معاشرت، ارزش‌ها و باورهای اخلاقی، از مصادیق ..... به شمار می‌آیند.  د: فرهنگ حق، ..... همه فرهنگ‌هاست.</p>
۱.۵	۳	<p><b>سوالات چهار گزینه‌ای:</b></p> <p>۱-۳- به خرده فرهنگ‌های سازگار با فرهنگ عمومی، ..... می‌گویند.  الف) ضد فرهنگ (ب) خرده فرهنگ فرعی (ج) خرده فرهنگ اصلی (د) خرده فرهنگ موافق  ۲-۳- کدام یک از گزینه‌های زیر، معیار ارزیابی همه فرهنگ‌هاست؟  الف) فرهنگ حق (ب) فرهنگ واقعی (ج) فرهنگ باطل (د) فرهنگ آرمانی  ۳-۳- دو ابزار مهم برای شناخت عقاید و ارزش‌ها، ..... و ..... هستند.  الف) علوم و فنون تجربی (ب) عقل و وحی (ج) مشاهده و حس (د) حق و باطل</p>
۱.۵	۴	<p><b>پاسخ کوتاه:</b> مفاهیم زیر را تعریف کنید.</p> <p>الف: فرهنگ واقعی:  ب: ضد فرهنگ:  ج: جامعه:</p>
بارم	ردیف	<b>«ادامه سوالات در صفحه دوم»</b>

ردیف	سؤالات تشریحی	بارم
۵	فرهنگ باطل را تعریف کنید و دو مثال از آن بنویسید.	۱.۵
۶	فرصت‌ها و محدودیت‌های زبانی که مردم یک جامعه با آن صحبت می‌کنند، چیست؟	۲
۷	مرز و محدوده فرهنگ آرمانی و فرهنگ واقعی بر اساس چه چیزی تغییر می‌کند؟ توضیح دهید.	۲
۸	در مقایسه بین لایه‌های فرهنگ، کدام لایه‌ها از اهمیت بیشتری برخوردار است؟ چرا؟	۱.۵
۹	رابطه جامعه با فرهنگ را توضیح دهید.	۱
۱۰	تفاوت فرهنگ عمومی و خرده فرهنگ را بنویسید.	۱
۱۱	برای قوانین راهنمایی و رانندگی یک محدودیت و یک فرصت بنویسید.	۱
۱۲	جوامع مختلف، چگونه حقیقت را به فرهنگ آرمانی و واقعی شان وارد می‌کنند؟	۲
سؤال	پیروز باشید * @T1261T	۲۰

برای دریافت پاسخنامه سوالات روی این بخش کلیک کنید.

# THANK YOU!

از توجه شما به این اثر، صمیمانه متشکرم ★

تهیه و تنظیم: {دانشجو}

سیدمحمد مهدی روحانی

آیدی تلگرام و شاد:

@SeyedMahdiRohanii

آماده پیشنهادات و انتقادات  
ارزنده شما هستم.

آیدی کانال در تلگرام:

@T1261T

انتشار اولیه - آپدیت:

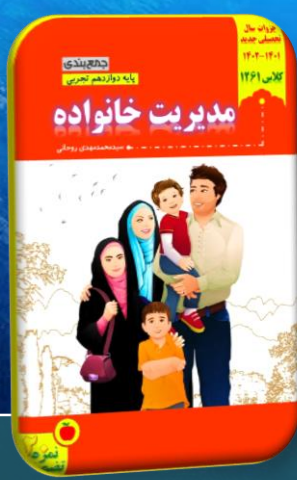
۱۴۰۱/۰۷/۰۸ - ۱۳۹۹/۰۷/۰۴



برای دریافت و دریافت فایل طرح سالانه هویت اجتماعی، جزوات آمادگی دفاعی، مدیریت خانواده و سوالات نهایی، روی عکس هر جزوه کلیک نمایید.



برای دریافت فایل PDF همه کتب درسی روی این بخش کلیک کنید.



برای دریافت سوالات نهایی سال های اخیر روی این بخش کلیک کنید.