

جزوات سال  
تحصیلی جدید  
۱۴۰۱-۱۴۰۲  
کلاس ۱۲۶۱

جمع‌بندی

پایه دوازدهم تجربی

# هویت اجتماعی

مرور و جمع‌بندی کامل کتاب در (۱) ساعت

سید محمد مهدی روحانی



نمونه  
تضمینی

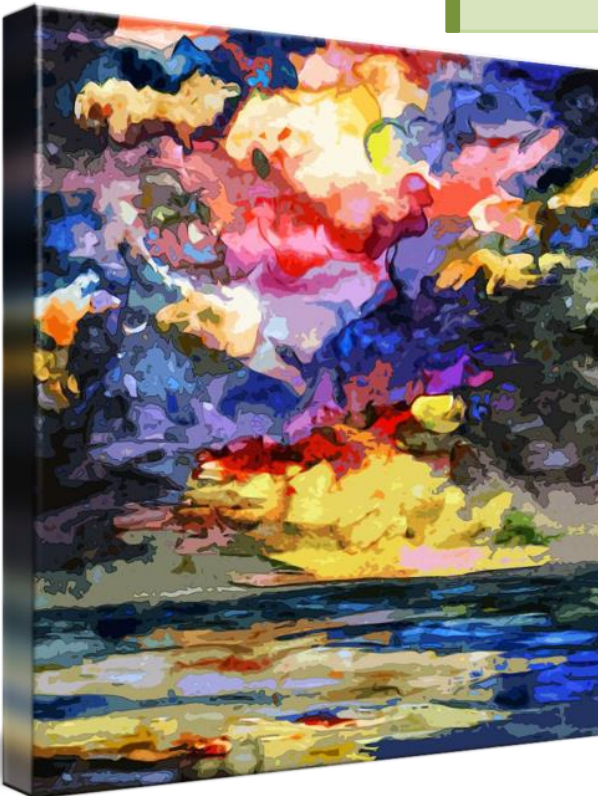


## شماره و نام درس هر بخش

مقدمه ای بر درس با نکات آغازی و پایانی دروس

گفتار ۱

### درسنامه



### درسنامه کامل و جامع هر درس

قبل از آغاز پاسخ دادن به سوالات نهایی و نمونه سوالات نوشته خودم، مطالعه یک درسنامه خوب، شما رو برای آماده شدن و رد شدن از هر نوع سوال کمک میکنه. جزوه حاضر، شامل توضیحات روان هر درس به صورت جدولی و استفاده مؤثر از تصاویر کتاب است. سعی شده تا با جامع بودن این بخش، سوالی غیر قابل حل، برای شما وجود نداشته باشه و با پوشش ۱۰۰ درصدی کتاب، این امکان رو به شما میدم تا سوالات نهایی و تألیفی این جزوه رو به راحتی حل کنید و با ماهیت هر درس آشنا شده، و در ادامه به دنبال سنجیدن تسلط خودتون در هر درس، آرامش همراه شماست 😊



### نمونه سوالات مهم

گفتار ۲

### سوالات نهایی و تألیفی به صورت Full HD

بعد از نگاهی دقیق به درسنامه‌های هر درس، زمان حل انواع سوالات مهم اونا و آزمودن سطح تسلط شما در این درس‌ها، فرا میرسه. با توجه به اهمیت سوالات نهایی، اولویت حل رو به اونا بدید تا اول با ماهیت سوالات هر درس آشنا بشید و در ادامه به سراغ نمونه سوالات نوشته شده توسط خودم برید و با انواع بیشتر سوالات آشنا بشید. ناگفته نماند که حل سوالات هر درس، به خودی خود، درسنامه‌ای کامل، و عاملی مهم برای بالا رفتن هر چه بیشتر و مفهومی‌تر تسلط شما در دروس این کتاب می‌شود. پس، بعد از مطالعه دقیق درسنامه و نکته‌یابی نمونه سوالات، شما می‌توانید به راحتی به سراغ درس‌های خیلی مهمتر از این!!! برید.



## بارم بندی امتحانات نوبت اول و امتحانات نهایی

نوبت دوم	نوبت اول	درس
۵ نمره	۴ نمره	★ اول
	۴ نمره	★ دوم
	۴ نمره	سوم
	۴ نمره	چهارم
	۴ نمره	پنجم
3		ششم
3		هفتم
3		هشتم
3		نهم
3		دهم
۲۰ نمره	۲۰ نمره	جمع



## درس اول کنش‌های ما

### کنش ما انسان‌ها چه ویژگی‌هایی دارد؟

تمامی مخلوقات در جهان کاری انجام می‌دهند:

هر ذره که هست، اگر غباری است در پردهٔ مملکت به کاری است، ماه به دور زمین می‌چرخد، ابرها در آسمان حرکت می‌کنند، آب در جویبار روان است، درخت برگ و بار می‌دهد، قلب می‌تپد، خون در رگ‌های آدمی جریان دارد، کشاورز به کشت و زرع می‌پردازد و دانش‌آموز مطالب درسی را در ذهن مرور می‌کند. به نظر شما، فعالیت‌های انسان چه تفاوتی با فعالیت‌های مخلوقات دیگر دارد؟

ما پیاده‌روی می‌کنیم، شادی می‌کنیم، مسواک می‌زنیم، درس می‌خوانیم، ورزش می‌کنیم، نقاشی می‌کشیم، نماز می‌خوانیم و فعالیت‌های دیگری انجام می‌دهیم. در زبان فارسی برای فعالیت‌های انسان، اسم‌های گوناگونی مانند کار، عمل، فعل، رفتار، کردار و کنش وجود دارد و برای انجام‌دهندگان این فعالیت‌ها نیز اسامی مختلفی مانند کارگر، کارمند، کارگزار، کارفرما و عامل به کار می‌رود.

در علوم انسانی به فعالیتی که انسان انجام می‌دهد، «کنش» و به انجام‌دهندهٔ آن «کنشگر» می‌گویند.

کنش ویژگی‌هایی دارد که آن را از فعالیت سایر مخلوقات متمایز می‌کند. به نظر شما، این ویژگی‌ها کدام‌اند؟



# درس اول: کنش‌های ما

این درس، با ویژگی‌های کنش‌های ما شروع و با آثار و پیامدهای آن، پایان می‌یابد.

گفتار ۱

## درسنامه

### در زبان فارسی

اسامی انجام دهندگان فعالیت‌ها

اسامی فعالیت‌های انسان

کارگر، عامل، فاعل، کنشگر

کار، عمل، فعل، کنش

### معنای کنش و کنشگر

در علوم انسانی، به **فعالیتی** که انسان انجام می‌دهد، **کنش** و به **انجام دهنده آن**، **کنشگر** می‌گویند. بر این اساس، فعالیت‌هایی مانند نماز خواندن، ورزش و مطالعه کردن که با اراده و آگاهی ما انسان‌ها انجام می‌شوند، کنش (فعالیت) محسوب می‌شوند. اما بسته شدن ناخودآگاه چشم، ضربان قلب، گردش خون و ترسیدن، **کنش محسوب نمی‌شوند**.

### کنش ویژگی‌هایی دارد که آن را از فعالیت سایر جانداران، متمایز می‌کند

ویژگی‌های کنش	تعریف	مثال
۱- آگاهانه بودن	کنش وابسته به آگاهی آدمی است و بدون آگاهی انجام نمی‌شود.	سخن گفتن یک کنش است. اگر ما از کلمات و معانی آنها آگاهی نداشته باشیم، از گفتار باز می‌مانیم. همانگونه که اگر از نحوه کار کردن یک کالا آگاهی نداشته باشیم باید به دفترچه راهنمای آن مراجعه کنیم.
۲- ارادی بودن	کنش به اراده وابسته است؛ یعنی تا اراده و خواست انسان نباشد، کنش انجام نمی‌شود. پس برای انجام کنش، علاوه بر آگاهی، اراده انسان نیز ضروریست.	شما بعد از برگشت از مدرسه، اراده می‌کنید که ابتدا استراحت کرده و بعد تکالیف خود را انجام دهید. همانگونه که هنگام قرار گرفتن بر سر دو راهی‌ها، ما می‌توانیم یکی از آن‌ها را به دلخواه انتخاب کنیم.
۳- هدف‌دار بودن	کنش با قصد و هدف خاصی انجام می‌شود و ممکن است همیشه فرد به آن هدف نرسد.	فردی باهدف خاصی (تغییر هوا) پنجره‌اتاق را باز می‌کند. فردی باهدف خاصی (سلام دادن) با ماشین بوق می‌زند.
۴- معنادار بودن	کنش انسان، برخلاف فعالیت سایر مخلوقات، معنادار است. انسان‌ها با توجه به معنای کنش خود، آن را انجام می‌دهند.	دانش‌آموزی در کلاس، دست خود را بالا می‌آورد، معنای کار او اجازه خواستن از معلم است. معلم در صورتی می‌تواند به او پاسخ مناسب بدهد که معنای کنش او را بیابد.



اجتماعی

5

هویت



کنش‌ها ممکن است با اشتیاق یا با اکراه و یا حتی از روی اضطرار و بنا به ضرورتی انجام شوند. اما کنش محسوب می‌شوند و در هر حال، ارادی‌اند. حتی فردی که از خطر می‌گریزد، با اراده خود، این کنش را انجام می‌دهد. او می‌توانست بماند یا ...

### پیامدهای کنش

هر کنشی، آثار و پیامدهایی دارد که شامل پیامدهای ارادی و پیامدهای غیر ارادی می‌باشند. برای مقایسه تفاوت این پیامدها با یکدیگر، به اطلاعات جدول زیر توجه کنید و مثال‌ها را بخوانید.

۱- پیامدهایی که به اراده انسان‌ها (خود کنشگر یا افراد دیگر) وابسته‌اند.	پیامدهای ارادی
۲- این پیامدها، خودشان کنش هستند و باید کنشگری آن‌ها را انجام دهد.	
۳- پیامدهای ارادی کنش، <u>احتمالی‌اند</u> ؛ یعنی ممکن است انجام بشوند یا نشوند.	
۱- پیامدهایی که به اراده انسان‌ها، بستگی ندارند.	پیامدهای غیر ارادی
۲- این پیامدها، خودشان کنش نیستند که لازم باشد کنشگری آن‌ها را انجام دهد، بلکه نتیجه طبیعی کنش‌اند.	
۳- پیامدهای غیر ارادی کنش، <u>قطعی‌اند</u> ؛ یعنی حتماً انجام می‌شوند.	

### مثال‌های پیامدهای ارادی

دانشجویی کتاب درسی خود را مطالعه می‌کند و در پی آن، اولاً به سوالات امتحانی پاسخ می‌دهد، ثانیاً متناسب با تلاش این دانشجو، استاد به او نمره می‌دهد. پاسخ دادن به سوالات امتحانی و نمره دادن استاد، پیامدهای ارادی کنش مطالعه کردن است که اولی به اراده خود کنشگر و دومی، به اراده دیگری وابسته است.

فردی سلام می‌کند، پاسخ دادن یا ندادن او، پیامد ارادی کنش او محسوب می‌شود که به اراده جواب دهنده سلام وابسته است.



### مثال‌های پیامدهای غیر ارادی {نتیجه طبیعی کنش}

- وقتی شما پنجره را باز می‌کنید، هوای کلاس عوض می‌شود.
- فردی که وضو می‌گیرد، دست و صورت او پاکیزه می‌شوند.
- نتیجه استفاده افراطی از شبکه‌های مجازی، کاهش روابط عاطفی میان اعضای خانواده است.

زنگه:

معمولاً انسان‌ها کنش‌های خود را با توجه به پیامدهای ارادی و غیر ارادی آن‌ها، انجام می‌دهند و از انجام برخی کنش‌ها، به دلیل پیامدهای نامطلوبشان، خودداری می‌کنند.





**گفت و گو کنید { صفحه ۴ }**

**1** بوق زدن راننده، یک کنش است. درباره معنای مختلف آن با یکدیگر گفت و گو کنید.

گاهی ظاهر یک کنش یکسان است ولی اطرافیان معانی متفاوتی از آن برداشت می‌کنند. مثلاً هنگام رانندگی بوق می‌زنیم و معانی متفاوتی از بوق زدن ما ایجاد می‌شود: اعلام خطر، تشکر، خداحافظی، ابراز شادی کردن، اعتراض کردن و...



**هم اندیشی کنید { صفحه ۶ }**

**1** آیه «كُلُّ نَفْسٍ بِمَا كَسَبَتْ رَهِيْنَةٌ» (سوره مدثر: ۳۸) «آدمی در گرو عمل خویش است» را تحلیل کنید.

انسان مسئول کارهایی است که انجام می‌دهد. اندیشه، اراده، آگاهی و اهدافی که آدمی برای خویشتن دارد، او را به انجام افعالی برمی‌انگیزد. آدمی با همین افکار و اعمال خود، ارزیابی می‌شود و شخصیت‌اش در گرو تفکر و کردار اوست. اگر انسان عملی را انجام داد، باید مسئولیت آن را بپذیرد و پیامدهایش را در نظر بگیرد. از این رو، خداوند متعال با توجه به ویژگی‌های انسان، به او یادآور شده است که مسئولیت انجام عملش را بپذیرد، زیرا به او قدرت انتخاب و اراده و تشخیص بخشیده است. پس «معیار انسان‌ها، به عاقبت اندیشی آن‌ها، در خصوص رفتار و اعمالشان است.»

**2** پیامدهای ارادی و غیر ارادی هر یک از کنش‌های زیر را مشخص کنید.

پیامدهای غیر ارادی	پیامدهای ارادی		کنش
	وابسته به اراده دیگری	وابسته به اراده کنشگر	
تندرستی - سلامتی نشاط	مورد تحسین و تشویق دیگران قرار گرفتن - گرفتن مدال - پذیرفته شدن در یک تیم	ورزش حرفه‌ای - همکاری - تناسب اندام - ورزشکار حرفه‌ای شدن نظم پذیری - صمیمیت	ورزش کردن
آسیب - بیماری - سکته قلبی و مغزی	مورد نکوهش و بازخواست دیگران قرار گرفتن - تشویق و تعارف دوستان	ترک مواد - معتاد شدن - سرگرمی - اتلاف پول - گذراندن بیهوده وقت	سیگار و قلیان کشیدن
احساس پاکي، پاکدامنی و بزرگی	مورد تحسین و تشویق دیگران قرار گرفتن	پرهیز از حرف یا کار ناپسند	رعایت حیا
آرامش قلب، روح و روان	دور شدن از محل درگیری - دعوت به آرامش فرد - کاهش پرخاشگری	صبر - پرهیز از بروز خشونت - عدم پرتاب یا شکستن چیزی - نفس عمیق	کنترل خشم

- 1 کاهش روابط عاطفی میان اعضای خانواده، پیامد طبیعی **★ نهایی خرداد ۱۴۰۱ ★**  
استفاده افراطی از شبکه های مجازی است.
- 2 برخی پیامدهای کنش، ارادی اند که این دسته از **★ نهایی شهریور ۱۴۰۰ ★**  
پیامدها، خودشان کنش هستند.
- 3 پیامدهای غیر ارادی کنش، احتمالی هستند؛ **★ نهایی دی ۹۹ ★**  
یعنی ممکن است انجام بشوند یا نشوند.
- 4 فردی که از خطر می‌گریزد کنشی انجام نداده؛ زیرا عمل او از روی اضطرار است.  
**★ نهایی خرداد ۹۹ ★**
- 5 بسته شدن چشم در مواجهه با خطر، کنش محسوب می‌شود. **★ نهایی دی ۹۸ ★**
- 6 پیامدهای غیر ارادی کنش، قطعی هستند ولی پیامدهای ارادی، احتمالی اند.  
**★ نهایی شهریور ۹۸ ★**
- 7 سخن گفتن جزو کنش های انسان نیست.
- 8 تا آگاهی نباشد، کنش صورت نمی‌گیرد.
- 9 در صورتی فعالیت انسان، کنش خوانده می‌شود که کنشگر، به مقصود و هدف خود برسد.
- 10 انسان ها کنش های خود را با توجه به پیامدهای ارادی و غیر ارادی آنها، انجام می‌دهند و ممکن است از انجام برخی کنش ها، خودداری کنند.
- 11 بیت { هر ذره که هست اگر غباری است - در پردهٔ مملکت به کاری است }  
اشاره به این دارد که تمامی مخلوقات در جهان، کاری را انجام می‌دهند.
- 12 جمله (ممکن است فردی از کاری آگاه باشد اما تصمیم به انجام آن نگیرد)  
به ویژگی ارادی بودن کنش ها اشاره دارد.



## جواب بخش اول: صحیح غلط

- 1   ★ **نهایی خرداد ۱۴۰۱** ★ کاهش روابط عاطفی میان اعضای خانواده، پیامد طبیعی استفاده افراطی از شبکه‌های مجازی است.
- 2   ★ **نهایی شهریور ۱۴۰۰** ★ برخی پیامدهای کنش، ارادی‌اند که این دسته از پیامدها، خودشان کنش هستند.
- 3   ★ **نهایی دی ۹۹** ★ پیامدهای غیر ارادی کنش، احتمالی هستند؛ یعنی ممکن است انجام بشوند یا نشوند.
- 4   فردی که از خطر می‌گریزد کنشی انجام نداده؛ زیرا عمل او از روی اضطرار است. ★ **نهایی خرداد ۹۹** ★
- 5   بسته شدن چشم در مواجهه با خطر، کنش محسوب می‌شود. ★ **نهایی دی ۹۸** ★
- 6   پیامدهای غیر ارادی کنش، قطعی هستند ولی پیامدهای ارادی، احتمالی‌اند. ★ **نهایی شهریور ۹۸** ★
- 7   سخن گفتن جزو کنش‌های انسان نیست.
- 8   تا آگاهی نباشد، کنش صورت نمی‌گیرد.
- 9   در صورتی فعالیت انسان، کنش خوانده می‌شود که کنشگر، به مقصود و هدف خود برسد.
- 10   انسان‌ها کنش‌های خود را با توجه به پیامدهای ارادی و غیر ارادی آن‌ها، انجام می‌دهند و ممکن است از انجام برخی کنش‌ها، خودداری کنند.
- 11   بیت { هر ذره که هست اگر غباری است - در پردهٔ مملکت به کاری است } اشاره به این دارد که تمامی مخلوقات در جهان، کاری را انجام می‌دهند.
- 12   جمله (ممکن است فردی از کاری آگاه باشد اما تصمیم به انجام آن نگیرد) به ویژگی ارادی بودن کنش‌ها اشاره دارد.

- ۱ عبارتهای زیر، به ترتیب بیانگر کدام یک از ویژگیهای کنش هستند؟  
 «مراجعه به دفترچه راهنمای یک کالا» و «قرار گرفتن بر سر دوراهی»  
 ۱ ارادی بودن - هدف دار بودن  
 ۲ معنادار بودن - هدف دار بودن  
 ۳ معنادار بودن - آگاهانه بودن  
 ۴ آگاهانه بودن - ارادی بودن
- ۲ عوض شدن هوای کلاس، بعد از باز کردن پنجره، ..... کنش است.  
 ۱ پیامد غیر ارادی  
 ۲ ویژگی آگاهانه بودن  
 ۳ پیامد ارادی  
 ۴ ویژگی معنادار بودن
- ۳ درس خواندن برای دستیابی به شغل و درآمد، به کدامیک از ویژگیهای کنش اشاره دارد؟  
 ۱ معنادار بودن  
 ۲ آگاهانه بودن  
 ۳ ارادی بودن  
 ۴ هدف دار بودن
- ۴ در همه گزینه ها کنش دیده می شود به جز:  
 ۱ سلام کردن  
 ۲ رشد کردن  
 ۳ مسواک زدن  
 ۴ تشکر کردن
- ۵ وقتی سوال می پرسیم «چرا این کار را کردی؟»، کدام ویژگی کنش را می توانیم بیان کنیم؟  
 ۱ ارادی بودن  
 ۲ فردی بودن  
 ۳ آگاهانه بودن  
 ۴ هدف دار بودن
- ۶ کدام مورد از ویژگی های کنش نمی تواند باشد؟  
 ۱ آگاهانه  
 ۲ انعطاف پذیر  
 ۳ ارادی  
 ۴ هدف دار
- ۷ در همه گزینه ها ویژگی های کنش دیده می شوند به جز:  
 ۱ غریزی  
 ۲ هدف دار  
 ۳ آگاهانه  
 ۴ ارادی
- ۸ کدام یک از موارد زیر کنش محسوب می شود؟  
 ۱ ضربان قلب  
 ۲ گردش خون  
 ۳ بستن ناخودآگاه چشم  
 ۴ سخن گفتن
- ۹ کدام یک از گزینه های زیر، به طور کامل به کنش انسانی اشاره دارد؟  
 ۱ تفکر، کشت و زراعت، خلق اثر هنری  
 ۲ نوشتن کتاب، ضربان قلب، ورزش کردن  
 ۳ درک کردن، راه رفتن، گردش خون  
 ۴ صدقه دادن، ترسیدن، تفریح کردن



## جواب بخش دوم: تستی

- ☆ **نهایی دی ۱۴۰۰** ☆
- ☆ **نهایی شهریور ۱۴۰۰** ☆
- عبارت‌های زیر، به ترتیب بیانگر کدام یک از ویژگی‌های کنش هستند؟
- «مراجعه به دفترچه راهنمای یک کالا» و «قرار گرفتن بر سر دو راهی»
- 1 ارادی بودن - هدف دار بودن
- 2 معنادار بودن - هدف دار بودن
- 3 معنادار بودن - آگاهانه بودن
- 4 آگاهانه بودن - ارادی بودن
- 
- ☆ **نهایی خرداد ۹۹** ☆
- عوض شدن هوای کلاس، بعد از باز کردن پنجره، ..... کنش است.
- ✓ پیامد غیر ارادی
- 2 ویژگی آگاهانه بودن
- 3 پیامد ارادی
- 4 ویژگی معنادار بودن
- 
- 3 درس خواندن برای دستیابی به شغل و درآمد، به کدامیک از ویژگی‌های کنش اشاره دارد؟
- ☆ **نهایی خرداد ۱۴۰۱** ☆
- 1 معنادار بودن
- 2 آگاهانه بودن
- 3 ارادی بودن
- 4 هدف دار بودن
- 
- 4 در همه گزینه‌ها کنش دیده می‌شود به جز:
- 1 سلام کردن
- ✓ رشد کردن
- 3 مسواک زدن
- 4 تشکر کردن
- 
- 5 وقتی سوال می‌پرسیم «چرا این کار را کردی؟»، کدام ویژگی کنش را می‌توانیم بیان کنیم؟
- 1 ارادی بودن
- 2 فردی بودن
- 3 آگاهانه بودن
- 4 هدف دار بودن
- 
- ☆ **نهایی دی ۹۷** ☆
- 6 کدام مورد از ویژگی‌های کنش نمی‌تواند باشد؟
- 1 آگاهانه
- ✓ انعطاف پذیر
- 3 ارادی
- 4 هدف دار
- 
- ☆ **نهایی خرداد ۹۸** ☆
- 7 در همه گزینه‌ها ویژگی‌های کنش دیده می‌شوند به جز:
- ✓ غریزی
- 2 هدف دار
- 3 آگاهانه
- 4 ارادی
- 
- ☆ **نهایی شهریور ۹۸** ☆
- 8 کدام یک از موارد زیر کنش محسوب می‌شود؟
- 1 ضربان قلب
- 2 گردش خون
- 3 بستن ناخودآگاه چشم
- ✓ سخن گفتن
- 
- 9 کدام یک از گزینه‌های زیر، به طور کامل به کنش انسانی اشاره دارد؟
- ✓ تفکر، کشت و زراعت، خلق اثر هنری
- 2 نوشتن کتاب، ضربان قلب، ورزش کردن
- 3 درک کردن، راه رفتن، گردش خون
- 4 صدقه دادن، ترسیدن، تفریح کردن

- ① کنش ها ممکن است با اشتیاق یا از روی اضطراب انجام شوند اما در هر حال .....  
★ **نهایی شهریور ۱۴۰۰** ★
- ② پیامدهای غیر ارادی کنش .... هستند ولی پیامدهای ارادی کنش .... هستند. ★ **نهایی دی ۹۸** ★
- ③ یکی از پیامدهای وضو گرفتن، پاکیزه شدن دست و صورت می باشد. این پیامد، پیامدی ..... است.
- ④ بعضی از پیامدهای کنشی به اراده انسان بستگی ندارند، به این پیامدها ..... می گویند.  
\* این دسته از پیامدهایی نیستند که لازم باشد کنشگر آنها را انجام دهد.
- ⑤ در علوم انسانی، به انجام دهنده کنش ..... می گویند.
- ⑥ معمولاً انسان ها کنش های خود را با توجه به پیامدهای ..... و ..... آنها انجام می دهند.
- ⑦ پیامدهای ارادی کنش انسان، به اراده ..... یا ..... بستگی دارد.
- ⑧ انسان در انجام کنش، به ..... آن توجه دارد.
- ⑨ پیامدهای غیر ارادی، کنش نیستند که لازم باشد کنشگری آنها را انجام دهد بلکه ..... هستند.
- ⑩ در عبارات زیر، به کدام یک از ویژگی های کنش انسانی اشاره شده است؟ بنویسید.  
الف) فتح قله اورست توسط تیم کوهنوردی (.....)  
ب) فردی لرزش زلزله را حس می کند اما در جایی پناه نمی گیرد (.....)  
پ) دادن کارت زرد به بازیکن خطا کننده، توسط داور بازی (.....)
- ⑪ نوع پیامدهای کنش (ارادی - غیر ارادی بودن) را در موارد زیر بنویسید.  
الف) دانشجو، به سوالات امتحانی پاسخ می دهد (.....)  
ب) کسب آرامش با تلاوت قرآن (.....)  
پ) تشویق بازیکنان تیم والیبال ایران، توسط تماشاگران حاضر در ورزشگاه (.....)





# جواب بخش سوم: جاخالی



1 کنش‌ها ممکن است با اشتیاق یا از روی اضطراب انجام شوند اما در هر حال **ارادی اند**.

★ **نهایی شهریور ۱۴۰۰** ★

2 پیامدهای غیرارادی **کنش قطعی هستند** ولی پیامدهای ارادی **کنش احتمالی هستند**.

★ **نهایی دی ۹۸** ★

3 یکی از پیامدهای وضو گرفتن، پاکیزه شدن دست و صورت می‌باشد. این پیامد، پیامدی **قطعی - غیرارادی** است.

4 بعضی از پیامدهای کنشی به اراده انسان بستگی ندارند، به این پیامدها **غیرارادی** می‌گویند. \* این دسته از پیامدهایی نیستند که لازم باشد کنشگر آن‌ها را انجام دهد.

5 در علوم انسانی، به انجام دهنده کنش **کنشگر** می‌گویند.

6 معمولاً انسان‌ها کنش‌های خود را با توجه به پیامدهای **ارادی** و **غیرارادی** آن‌ها انجام می‌دهند.

7 پیامدهای ارادی کنش انسان، به اراده **خودکنشگر** یا **افراد دیگر** بستگی دارد.

8 انسان در انجام کنش، به **معنای** آن توجه دارد.

9 پیامدهای غیر ارادی، کنش نیستند که لازم باشد کنشگری آن‌ها را انجام دهد بلکه **نتیجه طبیعی کنش** هستند.

10 در عبارات زیر، به کدام یک از ویژگی‌های کنش انسانی اشاره شده است؟ بنویسید.

- الف) فتح قله اورست توسط تیم کوهنوردی (**هدف دار**)
- ب) فردی لرزش زلزله را حس می‌کند اما در جایی پناه نمی‌گیرد (**ارادی**)
- پ) دادن کارت زرد به بازیکن خطا کننده، توسط داور بازی (**معنا دار**)

11 نوع پیامدهای کنش (ارادی - غیر ارادی بودن) را در موارد زیر بنویسید.

- الف) دانشجو، به سوالات امتحانی پاسخ می‌دهد (**ارادی**)
- ب) کسب آرامش با تلاوت قرآن (**غیر ارادی**)
- پ) تشویق بازیکنان تیم والیبال ایران، توسط تماشاگران حاضر در ورزشگاه (**ارادی**)



① **کنش:** در علوم انسانی، به **فعالیتی** که انسان انجام می دهد، **کنش** می گویند.

② **کنشگر:** در علوم انسانی، به **انجام دهنده** کنش ها، **کنشگر** می گویند.

③ **پیامد ارادی:** پیامدی که به اراده انسان ها (خود کنشگر یا افراد دیگر) وابسته است. این پیامدها، خودشان کنش هستند و باید کنشگری آن ها را انجام دهد. و احتمالی اند؛ یعنی ممکن است انجام بشوند یا نشوند.

★ **نهایی دی ۱۴۰۰** ★

④ **هدف دار بودن کنش:** کنش با قصد و هدف خاصی انجام می شود و ممکن است همیشه به آن هدف نرسد.

⑤ **ارادی بودن کنش:** کنش به اراده وابسته است؛ یعنی تا اراده و خواست انسان نباشد، کنش انجام نمی شود. پس برای انجام کنش، علاوه بر آگاهی، اراده انسان نیز ضروریست.

⑥ **آگاهانه بودن کنش:** کنش وابسته به آگاهی آدمی است و بدون آگاهی انجام نمی شود.

⑦ **معنا دار بودن کنش:** کنش انسان، برخلاف فعالیت سایر مخلوقات، معنا دار است. انسان ها با توجه به معنای کنش خود، آن را انجام می دهند.

★ **نهایی دی ۹۹** ★

⑧ **پیامد غیر ارادی:** پیامدی که به اراده انسان، وابسته نیست. این پیامد، کنش نیست که لازم باشد کنشگری آن را انجام دهد، بلکه نتیجه طبیعی کنش و قطعی اند.

⑨ **اسامی فعالیت های انسان:** کار، عمل، فعل، کنش

⑩ **اسامی انجام دهندگان فعالیت ها:** کارگر، عامل، فاعل، کنشگر

### 1 منظور از معنادار بودن کنش چیست؟ با مثال توضیح دهید.

★ **نهایی دی ۹۹** ★

انسان‌ها با توجه به معنای کنش خود، آن را انجام می‌دهند. مثلاً وقتی که دانش‌آموزی در کلاس، دست خود را بالا می‌آورد، معنای کار او اجازه خواستن از معلم است. معلم در صورتی می‌تواند به او پاسخ مناسب بدهد که معنای کنش او را بفهمد و معنای کنش او را بیابد.

### 2 اگر کنشگری فعالیت خود را با هدف خاصی انجام دهد، مصداق کدام ویژگی کنش است؟

★ **نهایی شهریور ۹۸** ★

ویژگی هدف دار بودن

### 3 تفاوت پیامدهای ارادی و غیر ارادی کنش انسانی را بنویسید.

★ **نهایی دی ۹۷** ★

پیامدهای ارادی: پیامدهایی که به اراده انسان‌ها (خود کنشگر یا افراد دیگر) وابسته‌اند. این پیامدها، احتمالی‌اند و خودشان کنش هستند یعنی باید کنشگری آن‌ها را انجام دهد.  
پیامدهای غیرارادی: پیامدهایی که به اراده انسان‌ها، بستگی ندارند. این دسته، کنش نیستند که لازم باشد کنشگری آنها را انجام دهد، بلکه نتیجه طبیعی کنش و قطعی‌اند.

### 4 انسان‌ها به چه دلیل ممکن است از انجام برخی کنش‌ها خودداری کنند؟

★ **نهایی دی ۹۸** ★

معمولاً انسان‌ها کنش‌های خود را با توجه به پیامدهای ارادی و غیر ارادی آن‌ها، انجام می‌دهند و از انجام برخی کنش‌ها، به دلیل پیامدهای نامطلوبشان، خودداری می‌کنند.

### 5 کنش‌های انسان دارای چه ویژگی‌هایی است؟

با آگاهی انجام می‌شود و فرد می‌داند که چه کاری را انجام می‌دهند. براساس خواست، اراده، میل و با تصمیم خود انجام می‌دهد. برای رسیدن به مقصد و هدفی انجام می‌دهد و فعالیت‌های انسان دارای معنا و مفهوم است (آگاهانه، ارادی، هدف‌دار و معنادار است). هر کنش انسانی ممکن است در موقعیت‌های زمانی و مکانی متفاوت، معانی متفاوتی داشته باشد.

### 6 شک و تردید هنگام اتخاذ تصمیم، نشان دهنده کدامیک از ویژگی‌های کنش انسانی است؟ ارادی بودن

### 7 آیا ممکن است یک کنش انسانی چندین معنا داشته باشد؟

بله. گاهی ظاهرکنش یکسان است ولی اطرافیان معانی متفاوتی از آن برداشت می‌کنند. هر کنش انسانی از لحاظ زمان و مکان، معنای خاصی ممکن است داشته باشد. مثلاً دانش‌آموزی در کلاس انگشت اشاره خود را بالا می‌برد، ممکن است سوال داشته باشد، درخواست خروج از کلاس داشته باشد و ممکن است قصد دیگری داشته باشد. لبخند گاهی معنای تشکر دارد گاهی معنای ترحم و گاهی معنای تمسخر و... یا هنگام رانندگی بوق می‌زنیم و معنای متفاوتی از بوق زدن ما ایجاد می‌شود: اعلام خطر، تشکر، خداحافظی، ابراز شادی کردن، اعتراض کردن و...



### 8) کنش انسانی با آگاهی چه ارتباطی دارد؟

تا آگاهی وجود نداشته باشد، کنش انسانی صورت نمی‌گیرد. کنش‌هایی که خارج از آگاهی و نیت او هستند، جزو کنش‌های غیر انسانی به حساب می‌آیند. مثلاً اگر ضربه چکش به انگشتمان برخورد کند، ناگهان صدایی دردآلود سر می‌دهیم، این نغمهٔ دردآلود کنشی انسانی نیست بلکه بازتابی طبیعی و غیرارادی است.

### 9) در فعالیت‌های پزشکی، کنشی ارادی مثال بزنید که پیامدهای غیر ارادی به دنبال داشته باشد.

به عنوان مثال، عمل جراحی بینی، یک کنش ارادی است که ممکن است عفونت و بد شکل شدن بینی، (یا به طور کلی، اشتباه پزشک جراح در این عمل جراحی)، از پیامدهای غیر ارادی آن باشد.

### 10) یک مثال از پیامدهای ارادی کنش و یک مثال از پیامدهای غیر ارادی کنش بنویسید.

#### مثال پیامد ارادی

فردی سلام می‌کند، پاسخ دادن یا ندادن او، پیامد ارادی کنش او محسوب می‌شود که به ارادهٔ جواب دهندهٔ سلام وابسته است.

#### مثال پیامد غیر ارادی

نتیجهٔ استفاده افراطی از شبکه‌های مجازی، کاهش روابط عاطفی میان اعضای خانواده است.

# آزمون اختصاصی درس اول

بدون نیاز به وارد کردن مشخصات {نام، نام خانوادگی و ...}



برای ورود به آزمون اختصاصی  
روی این بخش [کلیک](#) کنید.







## درس دوم پدیده‌های اجتماعی

### کنش اجتماعی چیست؟

ما به دوست خود سلام می‌کنیم یا پاسخ سلام او را می‌دهیم. با ورود معلم به کلاس از جابرمی‌خیزیم. هنگام سوار شدن به اتوبوس، حق تقدم را رعایت می‌کنیم و به همدیگر تعارف می‌کنیم. هنگام گفت‌وگو، به حرکات و سخنان طرف مقابل توجه می‌کنیم. با یکدیگر همکاری یا رقابت می‌کنیم. به دیدار بستگان می‌رویم و جویای احوالشان می‌شویم.

به نظر شما ویژگی مشترک این کنش‌ها چیست؟

موقعیتی را در نظر بگیرید که به تنهایی مشغول خوردن غذا هستیم؛ دوستی وارد می‌شود. چه تغییری در کنش ما رخ می‌دهد؟ لباس پوشیدن ما در موقعیت‌های مختلف، متفاوت است؛ ما در پوشیدن لباس، دیگران را در نظر می‌گیریم. با در نظر گرفتن دیگران، کنش فردی ما به یک کنش اجتماعی تبدیل می‌شود. منظور از کنش اجتماعی چیست؟



■ کنش اجتماعی خردترین پدیده اجتماعی است.



# درس دوم: پدیده‌های اجتماعی

شروع این درس، به انواع کنش‌ها اشاره دارد و پایان آن، در مورد پدیده‌های اجتماعی است.

گفتار ۱

درسنامه

## کنش‌ها انواعی دارند

فعالیت‌هایی که انسان انجام می‌دهد، انواع مختلفی دارد. برخی از آنها فردی و برخی اجتماعی‌اند.

انواع کنش	مثال
فردی	خوابیدن، دوش گرفتن، تخیل، مسواک زدن
اجتماعی	سلام کردن، جواب سلام دادن، از جا برخاستن هنگام ورود معلم به کلاس، رعایت حق تقدم هنگام ورود به صف و اتوبوس، رفتن به عیادت

## ویژگی‌های کنش اجتماعی

کنش اجتماعی، نوعی کنش است که با توجه به دیگران انجام می‌شود.

**دیگران:** یعنی کسانی که کنشگران، با توجه به آن‌ها، دست به کنش می‌زنند.  
مانند: غریبه / آشنا / دوست / دشمن / گذشتگان / معاصرین / آیندگان / مؤمن / کافر / منافق  
کنش ما در مقابل آن‌ها، یکسان نیست و در برابر هر گروه، با آداب خاصی رفتار می‌کنیم.  
در کنش اجتماعی، اراده و آگاهی کنشگر، ناظر به دیگران، ویژگی‌ها و اعمال آن‌ها است.

## بدون حضور جسمانی دیگران هم، می‌توان کنش اجتماعی را دید!

کنش اجتماعی، فقط در حضور فیزیکی دیگران صورت نمی‌گیرد.  
مانند: رعایت قوانین رانندگی در نیمه‌شب، به دور از چشم دیگران و دوربین‌های جاده‌ای

## بدون توجه به دیگران، کنش ما اجتماعی نمی‌باشد!

کنش‌هایی در حضور دیگران، ولی بدون توجه به آن‌ها اتفاق می‌افتند، کنش اجتماعی محسوب نمی‌شوند.  
مانند: رفتار فردی که در کلاس درس حضور دارد اما بی توجه به اطرافیان در ذهن خود، رودخانه‌ای خروشان را تخیل می‌کند، کنشی اجتماعی انجام نداده است.



## برخی کنش‌ها در حضور دیگران انجام نمی‌شوند اما اجتماعی اند



## در مقابل، برخی کنش‌ها با اینکه در حضور دیگران انجام می‌شوند، فردی هستند



## پدیده‌های اجتماعی کدام‌اند و چگونه شکل می‌گیرند؟

به کنش اجتماعی و پیامدهای آن، پدیده اجتماعی می‌گویند. بانک، مسجد، پلیس، مدرسه، خانواده، گروه دوستان، نمادها، هنجارها، ارزش‌ها و باورهای اجتماعی، نمونه‌هایی از پدیده‌های اجتماعی هستند.

## رابطه کنش اجتماعی با پدیده اجتماعی

- کنش اجتماعی خردترین (کوچک‌ترین) پدیده اجتماعی است.
- سایر پدیده‌های اجتماعی، آثار و پیامدهای کنش اجتماعی هستند.

## شکل‌گیری پدیده‌های اجتماعی

پدیده‌های اجتماعی در ارتباط انسان‌ها با یکدیگر شکل می‌گیرند. مثلاً فردی به تنهایی و با صدای دلخواه در اتاق مطالعه می‌کند. حال اگر فرد دیگری وارد اتاق شود، مطالعه او به یک کنش اجتماعی تبدیل می‌شود و پای ارزش‌ها و هنجارهای اجتماعی را به میان می‌آورد. چنین فردی برای رعایت حقوق دیگری (تحقق یک ارزش) باید تا زمانی که او در اتاق حضور دارد، آرام مطالعه کند (پیدایش یک هنجار).

با توجه به این مثال، هنجارها و ارزش‌های اجتماعی، چه ارتباطی با کنش اجتماعی دارند؟



## رابطه هنجارها و ارزش‌های اجتماعی با کنش اجتماعی

● **هنجار اجتماعی:** شیوه انجام کنش اجتماعی که مورد قبول افراد جامعه قرار گرفته است.

مثلاً در هر جامعه‌ای، احوالپرسی از دیگران، شیوه‌های معینی دارد.

● **ارزش‌های اجتماعی:** آن دسته از پدیده‌های مطلوب و خواستنی هستند که مورد توجه و پذیرش اند

و افراد یک جامعه، به آنها گرایش و تمایل دارند. **مثل: عدالت، امنیت، سعادت و آزادی**

◀ ارزش‌ها از جنسی هدف و مقصود هستند و هنجارها از جنسی وسیله و راه رسیدن به ارزش‌ها هستند.

## در صورت نبود کنش اجتماعی ...

○ اگر کنش اجتماعی نباشد،

● هیچ هنجاری شکل نمی‌گیرد.

● و هیچ یک از ارزش‌های اجتماعی، مانند عدالت، امنیت، سعادت و آزادی، محقق نمی‌شوند.

مثالی برای ارزش و هنجار	
هنجار (شیوه و روش)	ارزش (هدف)
وسایلمان را در جای مناسب بگذاریم	نظم
به دیگران سلام کنیم و سلام دیگران را پاسخ دهیم	ادب
حجاب داشته باشیم (حفظ حریم)	عفت
داشتن پوشش مناسب و شرعی	حجاب
از راه درست و مشروع کسب کرده باشیم	ثروت

◀ عقاید، ارزش‌ها و هنجارها از طریق جامعه پذیری و کنترل اجتماعی به افراد منتقل می‌شوند.





## تداوم و استمرار ارزش‌ها و هنجارها؛ شکل‌گیری تمامی پدیده‌های اجتماعی

- ارزش‌ها و هنجارهای اجتماعی، از طریق کنش‌های اجتماعی تحقق می‌یابند و پدیده‌های اجتماعی «جامعه‌پذیری» و «کنترل اجتماعی» را ضروری می‌سازند.  
تا ارزش‌ها و هنجارها را از طریق تعلیم و تربیت، تشویق و تنبیه به افراد منتقل کنند.
- افراد نیز با عمل کردن براساس ارزش‌ها و هنجارها، موجب تداوم و استمرار آنها می‌شوند. تمامی پدیده‌های اجتماعی خرد (کوچک) و کلان (بزرگ) به همین طریق شکل می‌گیرند.

## چرا پدیده‌های اجتماعی معنا دارند؟

- پدیده‌های اجتماعی را، انسان‌ها در ارتباط با یکدیگر به وجود می‌آورند و چون افراد با آگاهی، اراده و هدف عمل می‌کنند، پدیده‌های اجتماعی معنا دار هستند.

## چرا افراد احساس می‌کنند که پدیده‌های طبیعی همانند پدیده‌های اجتماعی هستند؟

- پدیده‌های اجتماعی به مرور از انسان‌هایی که آنها را به وجود آورده‌اند، مستقل می‌شوند و فرصت‌ها و محدودیت‌هایی را برای کنش‌ها و زندگی انسان‌ها ایجاد می‌کنند.  
این روند تا جایی ادامه پیدا می‌کند که افراد احساس می‌کنند «پدیده‌های طبیعی» همانند «پدیده‌های اجتماعی» هستند.
- در حالی که می‌دانید پدیده‌های اجتماعی را انسان‌ها خلق می‌کنند و نتیجه کنش‌های افراد هستند. ولی پدیده‌های طبیعی را انسان‌ها خلق نکرده‌اند.

## مقایسه پدیده‌های طبیعی و اجتماعی

- انسان‌ها پدیده‌های اجتماعی را برای رفع نیازها و تأمین سعادت خود (معنادار) پدید می‌آورند. در صورتی که پدیده‌های طبیعی، محسوس بوده و انسان‌ها، دخالتی در ایجاد آنها نداشته‌اند.

## پدیده‌های طبیعی، معنادار هستند؟

- کوه، یک پدیده طبیعی و ساختمان اداری، پدیده‌ای اجتماعی است. با مقایسه آنها، می‌توان به نقش اراده و آگاهی انسان‌ها در به وجود آوردن پدیده‌های اجتماعی (ساختمان اداری) و در نتیجه، معنادار بودن آن، پی برد. در حالی که پدیده‌ای محسوس و طبیعی (کوه) را انسان‌ها خلق نکرده‌اند.





1 کوه پدیده‌های طبیعی و ساختمان اداری، پدیده‌های اجتماعی است. با مقایسه آنها تفاوت پدیده‌های طبیعی و اجتماعی را مشخص کنید.

معیار	کوه	ساختمان اداری
نقش انسان در پیدایش آن	■	✓
معنادار بودن	■	✓
محسوس بودن	✓	✓

کوه‌ها در یک فرآیند طبیعی و بر اثر فعل و انفعالات زمین‌شناسی پدید می‌آیند و انسان نقشی در پیدایش آنها ندارد. کوه یک پدیده محسوس بوده و معنایی از نوع کنش‌های انسانی برای ما ندارد. اما ساختمان‌ها (اداری - مذهبی - نظامی و ...) را انسان‌ها به وجود می‌آورند و در پیدایش آنها، به باورها، ارزش‌ها و فرهنگ‌های خود توجه می‌کنند. این بناها، محسوس هستند و معنایی خاص برای ما دارند. به عنوان مثال، مسجد مکانی است که در آن خدا را عبادت می‌کنیم.

## فناوری تصمیم‌گیری جزوه هویت اجتماعی ۱۶۱



با سلام و عرض و ادب و احترام به معلمین گرامی و دانش آموزان عزیز. در فایل روبه‌رو، طرح‌ها و پیشنهادهایی در زمینه تدریس هرچه بهتر و روان‌تر کتاب در طول سال سرنوشت ساز دوازدهم، ارائه و عنوان شده است.

شما می‌توانید از آخرین صفحه این جزوه، طرح سالانه رو دانلود نمایید.

- 1 افراد با عمل کردن بر اساس ارزش‌ها و هنجارها، موجب تداوم و استمرار آنها می‌شوند.  
★ **نهایی شهریور ۱۴۰۰** ★
- 2 فرصت‌ها و محدودیت‌های جهان اجتماعی به یکدیگر وابسته نیستند و بدون یکدیگر محقق می‌شوند.  
★ **نهایی خرداد ۱۴۰۰** ★
- 3 اگر کنش اجتماعی نباشد، هیچ هنجاری شکل نمی‌گیرد.  
★ **نهایی شهریور ۹۸** ★
- 4 فرصت‌ها و محدودیت‌های اجتماعی هیچ رابطه‌ای با هم ندارند.  
★ **نهایی شهریور ۹۸** ★
- 5 کنش اجتماعی، تنها در حضور فیزیکی دیگران صورت می‌گیرد.  
★ **نهایی دی ۹۸** ★ **نهایی دی ۱۴۰۰** ★
- 6 پدیده‌های طبیعی بر خلاف پدیده‌های اجتماعی معنادار هستند.
- 7 کوه پدیده‌ای اجتماعی و ساختمان اداری، پدیده‌ای طبیعی است.
- 8 هنجار اجتماعی، هدف انجام کنش اجتماعی است.
- 9 کنش اجتماعی خردترین پدیده اجتماعی است.
- 10 ایستادن راننده پشت چراغ قرمز و رعایت مقررات که مورد قبول دیگران است نوعی کنش اجتماعی محسوب می‌شود.
- 11 انسان‌ها پدیده‌های اجتماعی را برای رفع نیازها و تأمین سعادت خود پدید می‌آورند.
- 12 عقاید، ارزش‌ها و هنجارها، از طریق جامعه پذیری و کنترل اجتماعی به افراد منتقل می‌شوند.



## جواب بخش اول: صحیح غلط

- 1   افراد با عمل کردن بر اساس ارزش‌ها و هنجارها، موجب تداوم و استمرار آنها می‌شوند. **☆ نهایی شهریور ۱۴۰۰ ☆**
- 2   فرصت‌ها و محدودیت‌های جهان اجتماعی به یکدیگر وابسته نیستند و بدون یکدیگر محقق می‌شوند. **☆ نهایی خرداد ۱۴۰۰ ☆**
- 3   اگر کنش اجتماعی نباشد، هیچ هنجاری شکل نمی‌گیرد. **☆ نهایی شهریور ۹۸ ☆**
- 4   فرصت‌ها و محدودیت‌های اجتماعی هیچ رابطه‌ای با هم ندارند. **☆ نهایی شهریور ۹۸ ☆**
- 5   کنش اجتماعی، تنها در حضور فیزیکی دیگران صورت می‌گیرد. **☆ نهایی دی ۹۸ ☆ نهایی دی ۱۴۰۰ ☆**
- 6   پدیده‌های طبیعی بر خلاف پدیده‌های اجتماعی معنادار هستند.
- 7   کوه پدیده‌ای اجتماعی و ساختمان اداری، پدیده‌ای طبیعی است.
- 8   هنجار اجتماعی، هدف انجام کنش اجتماعی است.
- 9   کنش اجتماعی خردترین پدیده اجتماعی است.
- 10   ایستادن راننده پشت چراغ قرمز و رعایت مقررات که مورد قبول دیگران است نوعی کنش اجتماعی محسوب می‌شود.
- 11   انسان‌ها پدیده‌های اجتماعی را برای رفع نیازها و تأمین سعادت خود پدید می‌آورند.
- 12   عقاید، ارزش‌ها و هنجارها، از طریق جامعه پذیری و کنترل اجتماعی به افراد منتقل می‌شوند.



۱ کدام گزینه، به تفاوت ارزش‌های اجتماعی و هنجارهای اجتماعی اشاره دارد؟ ★ **نهایی خرداد ۱۴۰۰** ★

- ۱ هنجارها از جنس هدف و مقصود هستند و ارزش‌ها از جنس وسیله و راه رسیدن به اهداف
- ۲ ارزش‌ها شیوه انجام کنش‌های اجتماعی هستند و هنجارها، پدیده‌های مطلوب که مورد توجه و پذیرش‌اند.
- ۳ ارزش‌ها از جنس هدف و مقصود هستند و هنجارها از جنس وسیله و راه رسیدن به ارزش‌ها
- ۴ هنجارها و ارزش‌ها، از طریق کنش اجتماعی تحقق می‌یابند اما راه رسیدن به اهداف نیستند.

۲ شیوه انجام کنش اجتماعی که مورد قبول افراد جامعه است را ..... می‌گویند. ★ **نهایی دی ۱۴۰۰** ★

★ **نهایی دی ۹۸** ★ ★ **نهایی شهریور ۹۸** ★

- ۱ ارزش اجتماعی
- ۲ هنجار اجتماعی
- ۳ نقش اجتماعی
- ۴ جامعه پذیری

۳ جمله «در هر جامعه‌ای، احوالپرسی از دیگران، شیوه‌های معینی دارد» مصداق چیست؟

- ۱ کنش اجتماعی
- ۲ ارزش اجتماعی
- ۳ هنجار اجتماعی
- ۴ باور اجتماعی

۴ «.....» یعنی کسانی که کنشگران، با توجه به آن‌ها دست به کنش می‌زنند.

- ۱ خانواده
- ۲ دوستان
- ۳ پلیس‌ها
- ۴ دیگران

۵ کدام مورد در رابطه با ارزش اجتماعی نادرست است؟

- ۱ شیوه انجام کنش اجتماعی است.
- ۲ پدیده مطلوب و خواستنی از دیدگاه جامعه است.
- ۳ مصداق آن عدالت و امنیت است.
- ۴ مقدمه تحقق آن هنجار اجتماعی است.

۶ .... یک پدیده طبیعی بوده که برخلاف .... که پدیده‌ای اجتماعی است، معنادار نیست.

- ۱ کوه - کویر
- ۲ بانک - کوه
- ۳ کوه - بانک
- ۴ بانک - کویر

۷ همه گزینه‌های زیر، در ارتباط با کنش اجتماعی درست هستند. به جز:

- ۱ اراده و آگاهی کنشگر در کنش اجتماعی، ناظر به دیگران، ویژگی‌ها و اعمال آن‌ها است.
- ۲ رعایت مقررات راهنمایی و رانندگی در نیمه شب، دور از دوربین جاده‌ای، کنشی اجتماعی است.
- ۳ کنش‌هایی که در حضور دیگران، ولی بدون توجه به آنها اتفاق می‌افتند، کنش اجتماعی هستند.
- ۴ کنش اجتماعی خردترین پدیده اجتماعی است و سایر پدیده‌های اجتماعی، آثار و پیامدهای آن هستند.



## جواب بخش دوم: تستی



1 کدام گزینه، به تفاوت ارزش‌های اجتماعی و هنجارهای اجتماعی اشاره دارد؟ **★ نهایی خرداد ۱۴۰۰ ★**

1 هنجارها از جنس هدف و مقصود هستند و ارزش‌ها از جنس وسیله و راه رسیدن به اهداف

2 ارزش‌ها شیوه انجام کنش‌های اجتماعی هستند و هنجارها، پدیده‌های مطلوب که مورد توجه و پذیرش‌اند.

✓ ارزش‌ها از جنس هدف و مقصود هستند و هنجارها از جنس وسیله و راه رسیدن به ارزش‌ها

4 هنجارها و ارزش‌ها، از طریق کنش اجتماعی تحقق می‌یابند اما راه رسیدن به اهداف نیستند.

2 شیوه انجام کنش اجتماعی که مورد قبول افراد جامعه است را ..... می‌گویند. **★ نهایی دی ۱۴۰۰ ★**

**★ نهایی دی ۹۸ ★ ★ نهایی شهریور ۹۸ ★**

1 ارزش اجتماعی ✓ هنجار اجتماعی 3 نقش اجتماعی 4 جامعه پذیری

3 جمله «در هر جامعه‌ای، احوالپرسی از دیگران، شیوه‌های معینی دارد» مصداق چیست؟

1 کنش اجتماعی 2 ارزش اجتماعی ✓ هنجار اجتماعی 4 باور اجتماعی

4 «.....» یعنی کسانی که کنشگران، با توجه به آن‌ها دست به کنش می‌زنند.

1 خانواده 2 دوستان 3 پلیس‌ها ✓ دیگران

5 کدام مورد در رابطه با ارزش اجتماعی نادرست است؟

✓ شیوه انجام کنش اجتماعی است. 2 پدیده مطلوب و خواستنی از دیدگاه جامعه است.

3 مصداق آن عدالت و امنیت است. 4 مقدمه تحقق آن هنجار اجتماعی است.

6 .... یک پدیده طبیعی بوده که برخلاف .... که پدیده‌ای اجتماعی است، معنادار نیست.

1 کوه - کویر 2 بانک - کوه ✓ کوه - بانک 4 بانک - کویر

7 همه گزینه‌های زیر، در ارتباط با کنش اجتماعی درست هستند. به جز:

1 اراده و آگاهی کنشگر در کنش اجتماعی، ناظر به دیگران، ویژگی‌ها و اعمال آن‌ها است.

2 رعایت مقررات راهنمایی و رانندگی در نیمه شب، دور از دوربین جاده‌ای، کنشی اجتماعی است.

✓ کنش‌هایی که در حضور دیگران، ولی بدون توجه به آنها اتفاق می‌افتند، کنش اجتماعی هستند.

4 کنش اجتماعی خردترین پدیده اجتماعی است و سایر پدیده‌های اجتماعی، آثار و پیامدهای آن هستند.





- ① ارزش‌ها و هنجارهای اجتماعی، از طریق ..... تحقق می‌یابند.  
★ **نهایی خرداد ۱۴۰۱** ★  
★ **نهایی شهریور ۹۹** ★
- ② شیوه انجام کنش اجتماعی ..... است که مورد قبول افراد جامعه قرار گرفته است.  
★ **نهایی شهریور ۱۴۰۰** ★
- ③ به کنش اجتماعی و پیامدهای آن ..... می‌گویند.  
★ **نهایی دی ۹۸** ★
- ④ افراد با عمل کردن بر اساس ..... و ..... به پدیده‌های اجتماعی، تداوم می‌بخشند.
- ⑤ خردترین (کوچک‌ترین) پدیده اجتماعی که سایر پدیده‌های اجتماعی، آثار و پیامدهای آن هستند را ..... می‌نامند.  
★ **نهایی دی ۹۷** ★    ★ **نهایی خرداد ۹۸** ★
- ⑥ اگر ..... نباشد، هیچ هنجاری شکل نمی‌گیرد و هیچ یک از ..... محقق نمی‌شوند.  
★ **نهایی دی ۹۸** ★
- ⑦ با در نظر گرفتن دیگران، کنش‌های ما از کنش ..... به کنش ..... تبدیل می‌شوند.
- ⑧ برای هر مورد، ۲ مثال بنویسید. کنش فردی: ..... و ..... کنش اجتماعی: ..... و .....
- ⑨ پدیده‌های اجتماعی، ..... و ..... را برای کنش‌ها و زندگی انسان‌ها ایجاد می‌کنند.
- ⑩ نوع کنش‌ها (فردی - اجتماعی) را در موارد زیر بنویسید.  
الف) آواز خواندن هنگام دوش گرفتن (.....)  
ب) کمک به زلزله زدگان کرمانشاه (.....)  
ج) انتقال پیام با اجرای پانтомیم (.....)  
د) آموزش رانندگی (.....)



# جواب بخش سوم: جاخالی



1 ارزش‌ها و هنجارهای اجتماعی، از طریق **کنش‌های اجتماعی** تحقق می‌یابند. **☆ نهایی خرداد ۱۴۰۱ ☆**

**☆ نهایی شهریور ۹۹ ☆**

2 شیوه انجام کنش اجتماعی **هنجار اجتماعی** است که مورد قبول افراد جامعه قرار گرفته است.

**☆ نهایی شهریور ۱۴۰۰ ☆**

3 به کنش اجتماعی و پیامدهای آن **پدیده اجتماعی** گویند. **☆ نهایی دی ۹۸ ☆**

4 افراد با عمل کردن بر اساس **ارزش‌ها** و **هنجارها** به پدیده‌های اجتماعی، تداوم می‌بخشند.

5 خردترین (کوچک‌ترین) پدیده اجتماعی که سایر پدیده‌های اجتماعی، آثار و پیامدهای آن هستند را **کنش اجتماعی** نامند.

**☆ نهایی دی ۹۷ ☆ ☆ نهایی خرداد ۹۸ ☆**

6 اگر **کنش اجتماعی** نباشد، هیچ هنجاری شکل نمی‌گیرد و هیچ یک از **ارزش‌های اجتماعی** محقق نمی‌شوند.

**☆ نهایی دی ۹۸ ☆**

7 با در نظر گرفتن دیگران، کنش‌های ما از کنش **فردی** به کنش **اجتماعی** تبدیل می‌شوند.

8 برای هر مورد، ۲ مثال بنویسید. کنش فردی: **خرابیدن** و **دوش گرفتن**. کنش اجتماعی: **سلام دادن** و **رفتن به عبادت**.

9 پدیده‌های اجتماعی، **فرصت‌ها** و **محدودیت‌هایی** برای کنش‌ها و زندگی انسان‌ها ایجاد می‌کنند.

10 نوع کنش‌ها (فردی - اجتماعی) را در موارد زیر بنویسید.

(الف) آواز خواندن هنگام دوش گرفتن (**فردی**)

(ب) کمک به زلزله زدگان کرمانشاه (**اجتماعی**)

(ج) انتقال پیام با اجرای پانтомیم (**اجتماعی**)

(د) آموزش رانندگی (**اجتماعی**)



① **هنجار:** شیوه انجام کنش اجتماعی که مورد قبول افراد جامعه قرار گرفته است.

★ **نهایی شهریور ۱۴۰۰** ★

② **پدیده اجتماعی:** به کنش اجتماعی و پیامدهای آن، پدیده اجتماعی می‌گویند.

★ **نهایی خرداد ۹۹** ★ ★ **نهایی شهریور ۱۴۰۰** ★

③ **ارزش:** آن دسته از پدیده‌های مطلوب و خواستنی هستند که مورد توجه و پذیرش‌اند و افراد یک جامعه، به آن‌ها گرایش و تمایل دارند.

④ **دیگران:** یعنی کسانی که کنشگران، با توجه به آن‌ها، دست به کنش می‌زنند.

مانند: غریبه / آشنا / دوست / دشمن / گذشتگان / معاصرین / آیندگان / مؤمن / کافر  
کنش ما در مقابل آن‌ها، یکسان نیست و در برابر هر گروه، با آداب خاصی رفتار می‌کنیم.

⑤ **کنش فردی:** فعالیت‌هایی که افراد به تنهایی و بدون توجه به دیگران انجام می‌دهند.

⑥ **کنش اجتماعی:** کنش اجتماعی خردترین (کوچک‌ترین) پدیده اجتماعی است.

★ **نهایی دی ۹۹** ★ سایر پدیده‌های اجتماعی، آثار و پیامدهای کنش اجتماعی هستند.

⑦ **معنا دار بودن پدیده اجتماعی:** پدیده‌های اجتماعی را، انسان‌ها در ارتباط با یکدیگر

به وجود می‌آورند و چون افراد با آگاهی، اراده و هدف عمل می‌کنند، پدیده‌های اجتماعی  
معنا دار هستند.

⑧ **پدیده طبیعی:** به کنش‌ها و اتفاقات طبیعی و پیامدهای آن، که انسان نقشی در

به وجود آوردن آنها نداشته است را پدیده طبیعی می‌گویند.



- 1 ارزش‌ها و هنجارهای اجتماعی از چه طریق تحقق می‌یابند؟  
از طریق کنش‌های اجتماعی
- 2 به کنش اجتماعی و پیامدهای آن چه می‌گویند؟  
به کنش اجتماعی و پیامدهای آن، پدیده اجتماعی می‌گویند.
- 3 آیا کنش‌هایی که در حضور دیگران، ولی بدون توجه به آنها انجام می‌گیرند کنش اجتماعی اند؟ با مثال توضیح دهید.  
خیر. فردی که در کلاس درس حضور دارد اما بی توجه به اطرافیان در ذهن خود، رودخانه‌ای خروشان را تخیل می‌کند.
- 4 خردترین پدیده اجتماعی چیست؟  
کنش اجتماعی، خردترین (کوچک‌ترین) پدیده اجتماعی است.
- 5 چرا بعضی مواقع افراد احساس می‌کنند پدیده‌های اجتماعی، همانند پدیده‌های طبیعی هستند؟  
پدیده‌های اجتماعی، به مرور از انسان‌هایی که آن‌ها را به وجود آورده‌اند، مستقل می‌شوند و فرصت‌ها و محدودیت‌هایی را برای کنش‌ها و زندگی انسان‌ها ایجاد می‌کنند. این روند تا جایی ادامه پیدا می‌کند که افراد احساس می‌کنند پدیده‌های اجتماعی همانند پدیده‌های طبیعی هستند.  
★ **نهایی دی ۹۹** ★
- 6 آیا کنش اجتماعی فقط در حضور فیزیکی دیگران صورت می‌گیرد؟ توضیح دهید.  
کنش اجتماعی، فقط در حضور فیزیکی دیگران صورت نمی‌گیرد. مانند: رعایت قوانین رانندگی در نیمه شب، به دور از چشم دیگران و دوربین‌های جاده‌ای  
★ **نهایی خرداد ۹۹** ★
- 7 چرا پدیده‌های اجتماعی معنا دارند؟  
پدیده‌های اجتماعی را، انسان‌ها در ارتباط با یکدیگر به وجود می‌آورند و چون افراد با آگاهی، اراده و هدف عمل می‌کنند، پدیده‌های اجتماعی معنا دار هستند.  
★ **نهایی شهریور ۹۹** ★
- 8 آیا کنش‌های اجتماعی حتماً باید در حضور فیزیکی دیگران صورت گیرد؟ مثال بزنید.  
خیر. رعایت مقررات حتی بدون حضور دیگران نیز کنشی اجتماعی محسوب می‌شود. دیگران اگر حضور فیزیکی هم نداشته باشند، برای کنشگر می‌توانند حضور ذهنی داشته باشند و بر کنش‌های او تأثیر خواهند داشت. مثلاً رعایت قوانین رانندگی در نیمه شب و بدون حضور دیگران.

**9 شما چگونه با گذشتگان و آیندگان ارتباط اجتماعی برقرار می‌کنید؟**

وقتی ما برای گذشتگان خود بزرگداشت برگزار می‌کنیم یا فاتحه ای نثار آنها می‌کنیم یا طلب آموزش برای آنها داریم، در حال برقراری ارتباط با گذشتگان هستیم. و وقتی کنشی انجام می‌دهیم که برای آیندگان عواقبی به دنبال دارد مثلاً مطلبی می‌نویسیم تا آنها را از حال خود با خبر سازیم یا با مصرف بی‌رویه آب و انرژی محیط زیست نامناسبی برای آنها به ارمغان می‌گذاریم، در حال برقراری ارتباط با آیندگان هستیم.

**10 آیا قواعد و شکل ارتباط اجتماعی ما با مؤمن و کافر و منافق یکسان است؟ مثال بزنید.**

خیر. به مؤمن اعتماد داریم و ارتباط گسترده‌ای برقرار می‌سازیم (البته اگر خودمان مؤمن باشیم) و با افراد کافر و منافق ارتباطمان را قطع می‌کنیم. (اگر خودمان کافر یا منافق نباشیم). به کافر و منافق اعتماد نداریم و درصدد برقراری ارتباط پایدار با آنها نیستیم.

**11 کنش اجتماعی، هنجارهای اجتماعی و ارزش‌های اجتماعی با یکدیگر چه ارتباطی دارند؟ مثال بزنید.**

وقتی کنشی از حالت فردی به اجتماعی تبدیل می‌شود، نیازمند هنجار و ارزش اجتماعی می‌شود. بدون کنش اجتماعی هنجار و ارزش اجتماعی به وجود نمی‌آید. اگر هدفی مطلوب است باید برای رسیدن به آن شیوه‌هایی (هنجارهایی) تعریف شود و این شیوه‌ها باید قابلیت اجرا (کنش اجتماعی) داشته باشند. مثلاً برای کلاس درس ریاضی علاوه بر ارزش آموزش مفاهیم ریاضیات، باید ارزش تنوع و شادابی را هم اضافه می‌کنیم. بنابراین لازم است که از جای برخیزیم و با رعایت فاصله نسبی با یکدیگر حرکات کششی و نرمشی را انجام دهیم تا انبساط خاطر و شادابی در فضای کلاس ایجاد شود.

**12 پدیده‌ای طبیعی مثال بزنید که جنبه اجتماعی پیدا می‌کند.**

مثلاً خشکسالی و کم آبی که پدیده‌ای طبیعی است موجب ایجاد مهاجرت یا تغییر نقش‌های اقتصادی که جنبه اجتماعی دارند، می‌شود.

**13 هنجارهای اجتماعی، چه رابطه‌ای با کنش اجتماعی و ارزش‌های اجتماعی دارد؟**

هنجارها شیوه‌های انجام کنش اجتماعی هستند و به کمک هنجارها به ارزش‌های اجتماعی می‌رسیم اگر ارزش‌ها عوض شوند هنجارها و کنش‌های اجتماعی تغییر می‌کند.

**14 چرا برخی از پدیده‌ها را پدیده‌های اجتماعی می‌نامیم؟**

زیرا برخی از پدیده‌های موجود در اطراف ما در کنش‌های انسان‌ها نسبت به یکدیگر تأثیر دارند و دیگران را به واکنش وا می‌دارند. مثلاً خط کشی خیابان، یک پدیده اجتماعی می‌باشد زیرا دیگران را به واکنش و تغییر رفتار وا می‌دارد.



# آزمون اختصاصی درس دوم

بدون نیاز به وارد کردن مشخصات {نام، نام خانوادگی و ...}

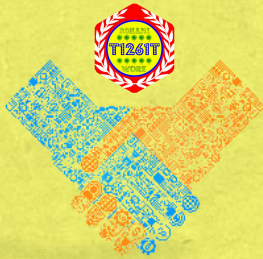


برای ورود به آزمون اختصاصی  
روی این بخش [کلیک](#) کنید.





در بردارنده تمام نکات، سوالات و مباحث کتاب



## گفتار ۱ آزمون‌های استاندارد (به سبک روحانی)

### سنجش‌های جامع و مفهومی دروس

● حل سوالات یک درس، معمولاً به منزله تمرین و مرور است و تمرین مداوم، پیش زمینه تسلط بر آن. سعی شده تا با طرح سوالات استاندارد، اولاً آشنایی کلی با نمونه سوالات درس‌ها ایجاد شود، دوماً همان گونه که گفته شد، وسیله‌ای برای تسط بر همه درس‌ها با تمرین و مرور کافی باشد و سوماً، با حل این سوالات که درجه سختی مشخصی دارند، می‌توان میزان یادگیری و تسلط خود را در مباحث آزمون، سنجید و نقاط قوت و ضعف خود را فهمید. از این جهت، پیشنهاد می‌شود که تمامی آزمون‌ها را که با عنوان «روحانی \* تست \*» منتشر می‌شود، دنبال کنید.

## گفتار ۲ نام آزمون: Rohani\_Test A



● هویت اجتماعی

● ۱۲ سوال ترکیبی

● درس ۱ و ۲

● ۳۰ دقیقه

● متوسط (۳ از ۵) {همتراز با امتحانات نهایی}


◀ درس مربوطه

◀ تعداد سوالات

◀ بودجه آزمون

◀ زمان پیشنهادی

◀ درجه سختی

	تاریخ: ... / ... / ۱۴۰۱	<b>بسم الله الرحمن الرحيم</b>	آزمون جمع‌بندی دروس ۱ و ۲ {هویت اجتماعی}
	ساعت: ... : ...	اداره کل آموزش و پرورش استان خراسان رضوی	نام و نام خانوادگی:
	زمان: ... دقیقه	آموزش و پرورش ناحیه ۷ مشهد مقدس	پایه دوازدهم تجربی / ریاضی
	نمره کل: ۲۰ نمره	کانال @T1261T باشید.	عضو

بارم	ردیف	بشت سر برادرت سخنی بگو که دوست داری او بشت سر تو بگوید. امام حسین (ع)
۳	۱	<p><b>در عبارات زیر، موارد صحیح و غلط را مشخص نمایید:</b></p> <p>الف) فردی که از خطر می‌گریزد کنشی انجام نداده؛ زیرا عمل او از روی اضطرار است.  ب) اگر کنش اجتماعی نباشد، هیچ هنجاری شکل نمی‌گیرد.  پ) کنش اجتماعی، تنها در حضور فیزیکی دیگران صورت می‌گیرد.  ت) پیامدهای غیر ارادی کنش، احتمالی هستند؛ یعنی ممکن است انجام بشوند یا نشوند.  ث) کاهش روابط عاطفی میان اعضای خانواده، پیامد طبیعی استفاده افراطی از شبکه‌های مجازی است.  ج) بسته شدن چشم در مواجهه با خطر، کنش محسوب می‌شود.</p>
۲	۲	<p><b>جاهای خالی را با عبارات مناسب پر کنید:</b></p> <p>الف: پیامدهای ارادی کنش انسان، به اراده ..... یا ..... بستگی دارد.  ب: ارزش‌ها و هنجارهای اجتماعی، از طریق ..... تحقق می‌یابند.  ج: خردترین (کوچک‌ترین) پدیده اجتماعی که سایر پدیده‌های اجتماعی، آثار و پیامدهای آن هستند را ..... می‌نامند.  د: در علوم انسانی، به انجام دهنده کنش ..... می‌گویند.</p>
۱.۵	۳	<p><b>سؤالات چهار گزینه‌ای:</b></p> <p>۱-۳- کدام یک از موارد زیر کنش محسوب می‌شود؟  الف) ضربان قلب    ب) گردش خون    ج) بستن ناخودآگاه چشم    د) سخن گفتن  ۲-۳- شیوه انجام کنش اجتماعی است که مورد قبول افراد و جوامع قرار گرفته است.  الف) هنجار اجتماعی    ب) پدیده اجتماعی    ج) هویت اجتماعی    د) جامعه پذیری  ۳-۳- «.....» یعنی کسانی که کنشگران، با توجه به آن‌ها دست به کنش می‌زنند.  الف) خانواده    ب) دیگران    ج) دوستان    د) پلیس‌ها</p>
۱.۵	۴	<p><b>پاسخ کوتاه:</b> مفاهیم زیر را تعریف کنید.</p> <p>الف: پدیده اجتماعی:  ب: کنش:  ج: ارزش اجتماعی:</p>
بارم	ردیف	<b>«ادامه سؤالات در صفحه دوم»</b>

بارم	سوالات تشریحی	ردیف
۱.۵	منظور از معنادار بودن کنش چیست؟ با مثال توضیح دهید.	۵
۲	چرا بعضی مواقع افراد احساس می کنند پدیده های اجتماعی همانند پدیده های طبیعی هستند؟	۶
۲	تفاوت پیامدهای ارادی و غیر ارادی کنش را بنویسید.	۷
۱	چرا پدیده های اجتماعی معنادارند؟	۸
۱	{قرار گرفتن بر سر دو راهی}، {مراجعه به دفترچه راهنمای یک کالا} و {شک و تردید هنگام اتخاذ تصمیم} به ترتیب نشان دهنده کدامیک از ویژگی های کنش هستند؟	۹
۱.۵	انسان ها به چه دلیل ممکن است از انجام برخی کنش ها خودداری کنند؟	۱۰
۱	خُرد ترین پدیده اجتماعی چیست؟	۱۱
۲	آیا کنش اجتماعی فقط در حضور فیزیکی دیگران صورت می گیرد؟ توضیح دهید.	۱۲
۲۰	پیروز باشید * @T1261T	سؤال

برای دریافت پاسخنامه سوالات روی این بخش کلیک کنید.



# THANK YOU!

★ از توجه شما به این اثر، صمیمانه متشکرم

تهیه و تنظیم: {دانشجو}

سیدمحمد مهدی روحانی

آیدی تلگرام و شاد:

@SeyedMahdiRohanii

آماده پیشنهادات و انتقادات  
ارزنده شما هستم.

آیدی کانال در تلگرام:

@T1261T

انتشار اولیه - آپدیت:

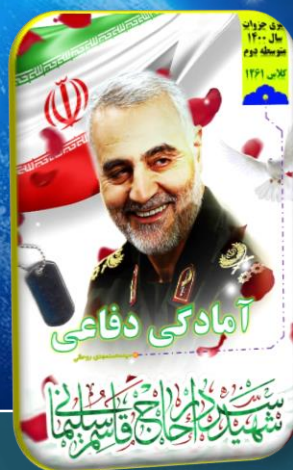
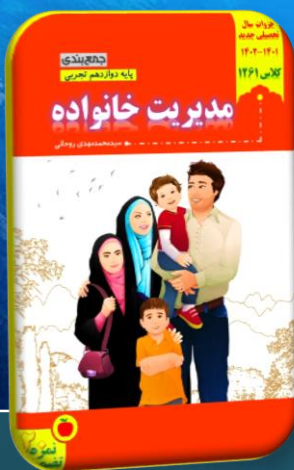
۱۴۰۱/۰۷/۰۸ - ۱۳۹۹/۰۷/۰۴



برای دریافت و دریافت فایل طرح سالانه هویت اجتماعی، جزوات آمادگی دفاعی، مدیریت خانواده و سوالات نهایی، روی عکس هر جزوه کلیک نمایید.



برای دریافت فایل PDF همه کتب درسی روی این بخش کلیک کنید.



برای دریافت سوالات نهایی سال های اخیر روی این بخش کلیک کنید.